



# תנופה לצפון

## השטחים הפתוחים

---

### אתרי טבע מקומיים קהילתיים



THE DIANE & GUILFORD  
**GLAZER**  
FOUNDATION



Yad Hanadiv יד הנדיב ياد هَنَدِيف

החברה  
להגנת הטבע ע"ר





# תוכן עניינים

- 4 ..... הקדמה - חשיבות טיפוח הטבע המקומי בצפון
- 5 ..... אתרי טבע קהילתיים מקומיים מוצעים - כללי

- 8 ..... קצרין | 1
- 10 ..... מטולה | 2
- 11 ..... ערוץ נחל מטולה - הצעה
- 12 ..... פסוטה | 3
- 13 ..... מאגר פסוטה וגבעת המזבלה - הצעה
- 14 ..... כפר ורדים-מעלות תרשיחא | 4
- 16 ..... שלומי | 5
- 18 ..... נהריה | 6



אתרי טבע  
עירוניים  
קהילתיים  
מוצעים ..... 6

- 22 ..... מקטע מזרח | 1
- 24 ..... נופי מנרה - הצעה
- 26 ..... מקטע מרכז | 2
- 28 ..... שביל סובב צבעון - ארץ הנמנמים - הצעה
- 30 ..... מקטע מערב | 3



אתרי טבע  
כפריים  
קהילתיים  
מוצעים ..... 20

- 34 ..... הצעה לרשת מוקדי צפרות | 1



רשת מוקדי  
צפרות  
מוצעת ..... 32

- 38 ..... סיכום

# חשיבות טיפוח הטבע המקומי בצפון לאור מלחמת חרבות ברזל



מזקי המלחמה, מנרה



שער מעבר בקר לאחר שעבר עליו משוריין, צבעון

המלחמה הותירה בצפון הארץ נזקים נרחבים - לנוף, לשטחי הטבע ולמרקם החיים הקהילתי. שריפות, פגיעות קרקע, ניתוק ממושך ונטישה זמנית של יישובים יצרו צורך מיידי בשיקום, לא רק של הסביבה הפיזית, אלא גם של תחושת הביטחון, החיבור למקום ולקהילה.

במרחב זה, הטבע הופך למרפא: **טיפוח אתרי טבע קהילתיים מקומיים** הוא הזדמנות לשקם את הקרקע, הצומח והחי, להחזיר נופים וחוויות טבעיות, ובמקביל לאחות את המרקם האנושי. שיקום בריכות, חורשות, נחלים ושטחי חיץ סביב יישובים מאפשר לתושבים לשוב אל המוכר ולהיות חלק משיקום הסביבה.

ההשקעה באתרים אלה היא השקעה כפולה: בטבע ובקהילה. היא מחזקת את חוסן הצפון, מעודדת שותפות בין רשויות, תושבים ומבקרים, ומחזירה תקווה ונוכחות לאזורים שנפגעו.

**יחידת הטבע העירוני של החברה להגנת הטבע** מלווה רשויות מקומיות ברחבי הארץ בפיתוח, תכנון והקמה של אתרי טבע עירוניים וכפריים קהילתיים. בעבודה זו מוצגים תהליכי סקירה ותכנון של שיקום טבע וקהילה ביישובי קו העימות בצפון, שנעשו במהלך שנת 2025, כחלק ממאמץ רחב להחזיר לטבע ולמרחב הקהילתי את חינויותם לאחר תקופה מאתגרת.

היחידה פעלה במתכונת דומה גם במרחב חבל תקומה, בתמיכת קרן ברכה, והניסיון שנצבר שם סייע בגיבוש ההמלצות המוצגות כאן.

ההצעות נבנו על ידי צוות רב-תחומי של אקולוגים, מתכננים, אדריכלים ואנשי ממ"ג, תוך התאמה מדויקת לצורכי השטח והקהילות בצפון.

# אתרי טבע קהילתיים מקומיים מוצעים

בצפון הארץ פזורים שטחים טבעיים ונופיים בעלי ערך סביבתי וחברתי רב, אשר מהווים **בסיס לפיתוח אתרי טבע קהילתיים-מקומיים**.

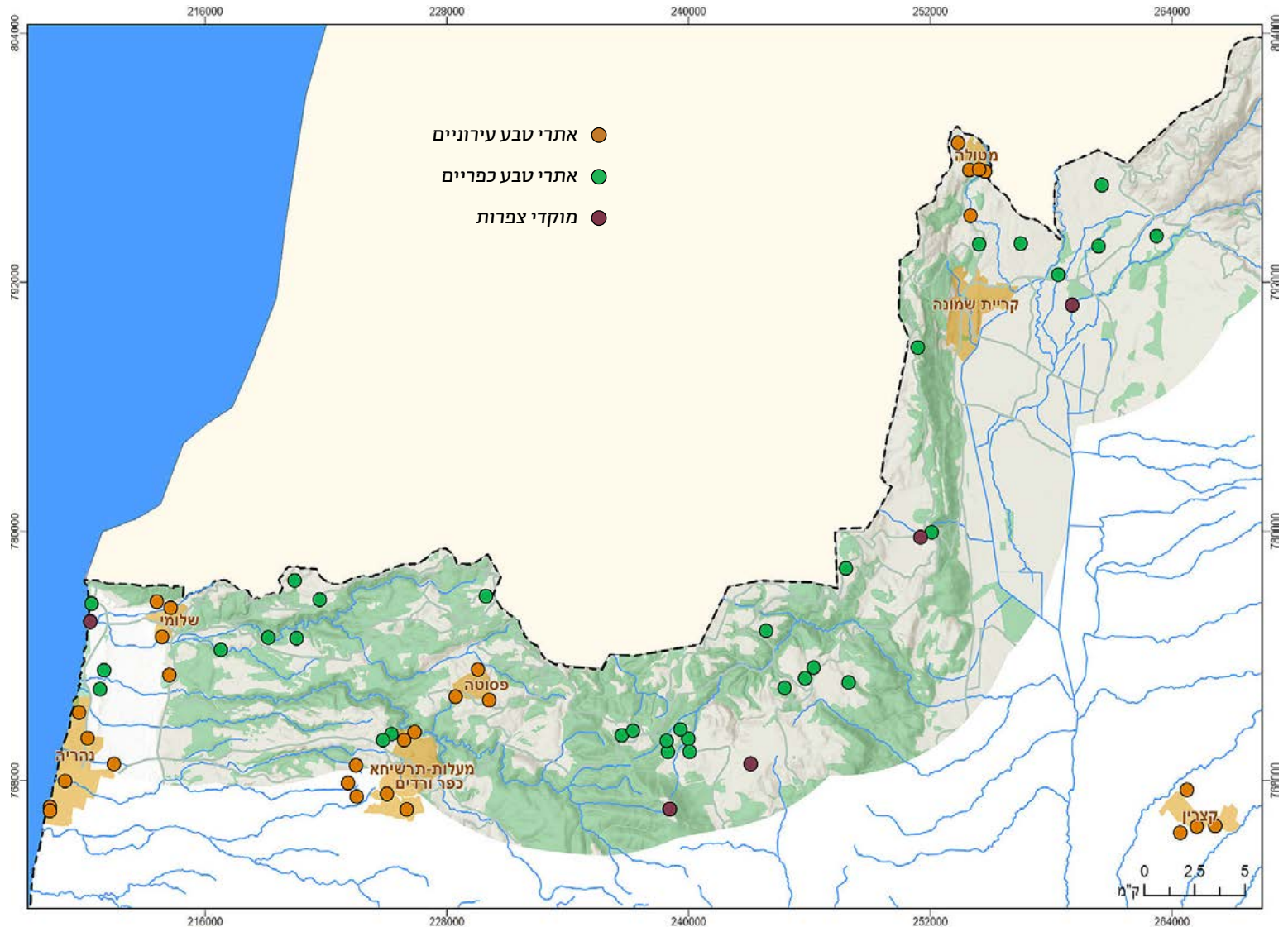
שטחים אלה נבחרו בשל תרומתם למערכות האקולוגיות ובשל הפוטנציאל הגלום בהם לטיפוח הזדמנויות חינוכיות וקהילתיות סביב הטבע הקרוב לבית ולפיתוח כלכלי מבוסס טבע.

השטחים שאותרו מהווים שכבה ראשונה שעל בסיסה תיבחנה האפשרויות התכנוניות עבור כל אתר.

פוטנציאל הטיפוח של שטחים אלה נועד לחבר בין ערכי טבע, מרחב ציבורי וקהילה, ולהפוך אותם לרשת מוקדים פעילים של בתי גידול מגוונים, קהילה, חינוך, טיילות, שמירת טבע, וחוסן סביבתי.

חוברת זו מציגה את שטחי הטבע שאותרו בקנה מידה מקומי. במקביל, פורסמה חוברת המציגה פרויקטים פוטנציאליים בקנה מידה אזורי.

האתרים מחולקים לפי אופיים ומאפייניהם הגיאוגרפיים: אתרי טבע עירוניים, אתרי טבע כפריים ומוקדי צפרות.





# אתרי טבע עירוניים קהילתיים

שטחים טבעיים במרחב העירוני, בעלי פוטנציאל להפיכה לאתרי טבע קהילתיים המחברים בין טבע, קהילה ומרחב ציבורי. האתרים המוצגים מהווים הצעה לרשת אתרי טבע עירוניים, הניתנת ליישום מלא או חלקי ובהדרגה, בכפוף לבחינה תכנונית מעמיקה. היקף האתרים משתנה: מאתרים קטנים (1-5 מלש"ח), דרך בינוניים (5-10 מלש"ח) ועד אתרים גדולים (מעל 10 מלש"ח).

השטחים בפרק זה נבחנו בבדיקה תכנונית ראשונית. מתוך הבדיקה עולה כי מרבית השטחים נמצאים בייעודי קרקע 'ירוקים': שטחים פתוחים, חקלאות, שטחי יער ועוד. על חלק מהשטחים קיימות או מקודמות תוכניות לבינוי, אך ברובן משולבים גם שטחים ציבוריים פתוחים שיכולים להוות בסיס לשימור ערכי הטבע.

בפרק זה שולבו דוגמאות רעיוניות ממטולה וממועצה מקומית פסוטה, המציעות להפוך שטחים טבעיים פגועים ובעלי ערך אקולוגי וקהילתי לאתרי טבע עירוניים קהילתיים משגשגים.

הצעות לטיפוח אתרי טבע בקרית שמונה מוצגים בחוברת נוספת העוסקת בפרויקטים בקנה מידה אזורי.

## הצעה לרשת אתרי טבע עירוניים קהילתיים



1 | קצרין

2 | מטולה

3 | פסוטה


4 | כפר ורדים-מעלות תרשיחא


5 | שלומי

6 | נהריה

## הצעה לאתר טבע עירוני קהילתי לדוגמה

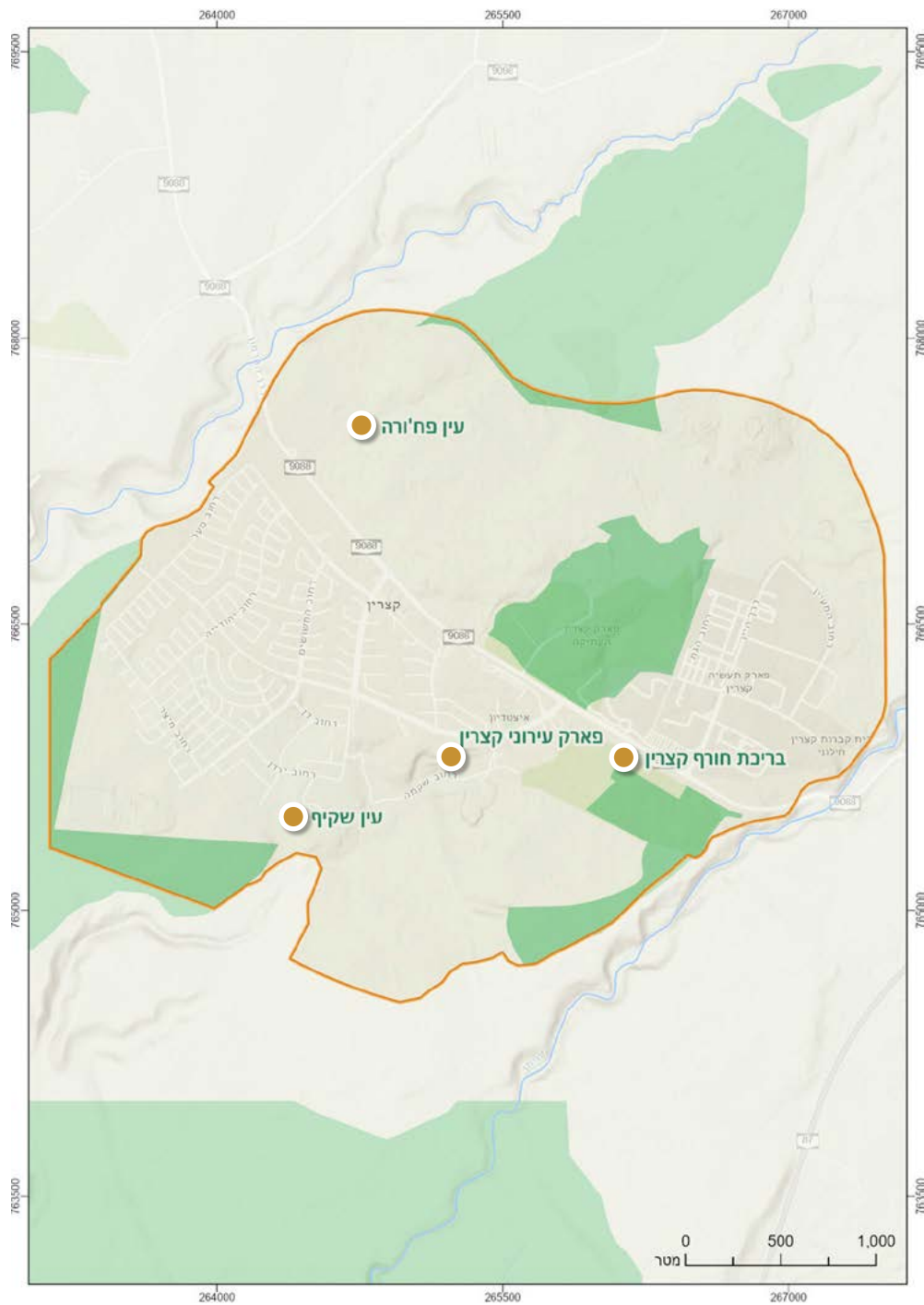


ערוץ נחל מטולה 

מאגר פסוטה וגבעת המזבלה 



# קצרין | 1



בריכת חורף קצרין



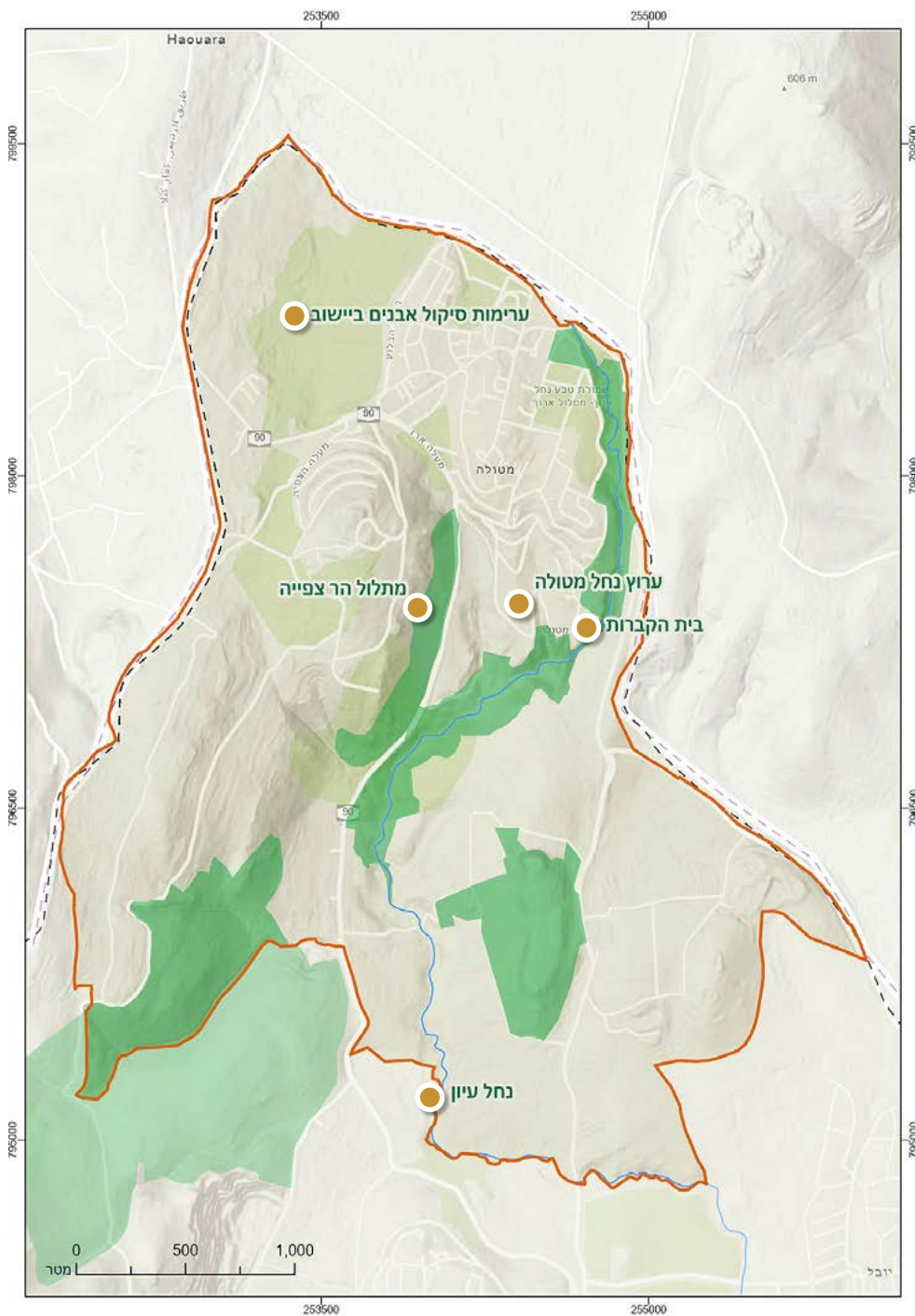
עין שקיף



עין פחורה

# הצעה לרשת אתרי טבע עירוניים קהילתיים

## מטולה | 2



מתלול הר צפייה



בית הקברות



ערוץ נחל מטולה

# הצעה לאתר טבע קהילתי ערוץ נחל מטולה



הדמיה עקרונית מוצעת

בין פארק המעיין לדרך הביטחון של מטולה, משתרע ערוץ נחל מטולה: רצועת טבע שחלקה צפופה בסבך, בעלת פוטנציאל להפוך למוקד טבע קהילתי משמעותי.

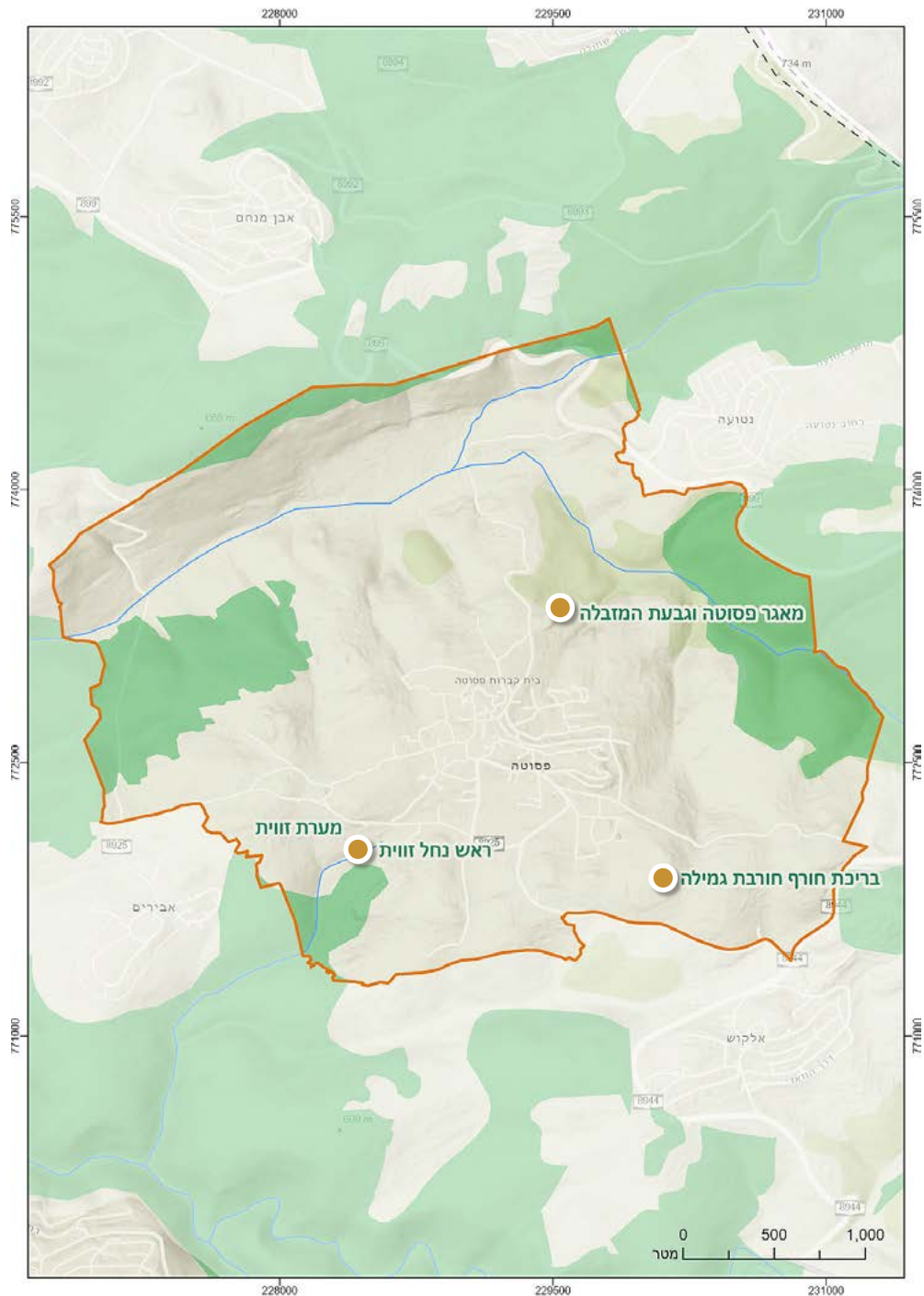
האזור, שבחלקו אינו נגיש כיום, יוכל להיפתח לציבור באמצעות פריצת שביל מקומית, תוך שמירה על שטחי ליבה טבעית: בית הגידול והמערכת האקולוגית של הערוץ.

פיתוח מוקד זה יאפשר שורה של פעולות קהילתיות: שיקום ערוץ הנחל, טיפול במפגעים, שתילות צמחי בר מקומיים, סימון קהילתי של שביל טיול ושילוט הסבר לאורכו.

לצד אלה, ניתן לטפח כיתות חוץ אקסטנסיביות, אזורי ישיבה והצללה טבעית, ובכך לבסס את המקום כמרחב מפגש, למידה ופעילות מתמשכת של "קהילת נחל" שתטפח את הערוץ ותשמור על ערכי הטבע שבו.

# הצעה לרשת אתרי טבע עירוניים קהילתיים

## פסוטה | 3



מערת זווית



בריכת חורף (יבשה) חורבת גמילה



מאגר פסוטה וגבעת המזבלה

# הצעה לאתר טבע קהילתי מאגר פסוטה וגבעת המזבלה



הדמיה עקרונית מוצעת

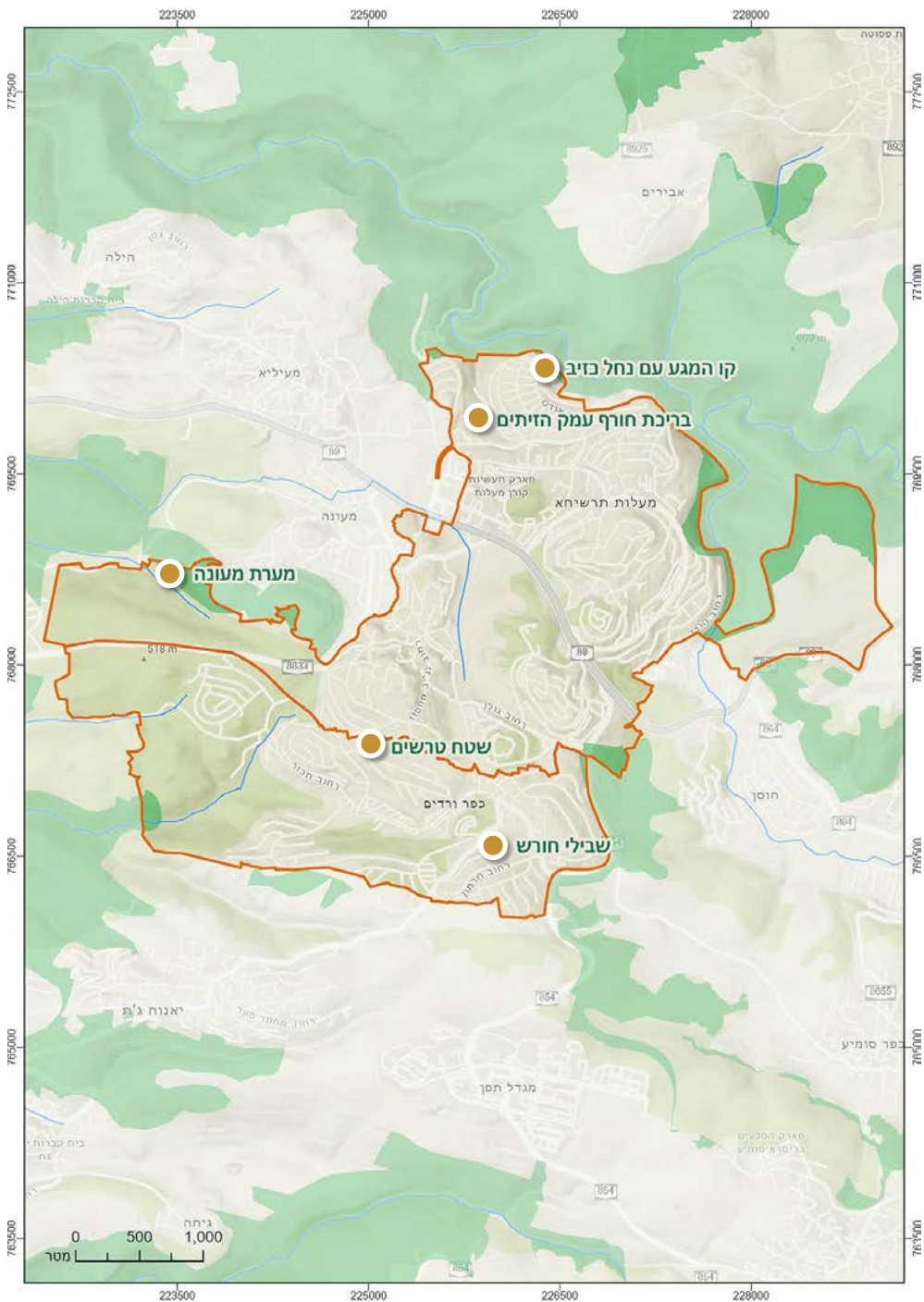
מעל לנחל בירנית, בשוליה הירוקים של פסוטה, שוכן מאגר מים שסביבתו נפגעה לאורך שנים כתוצאה מהזרמת שפכים ומהזנחה סביבתית. כיום מי הביוב של פסוטה מגיעים למאגר וזורמים ממנו לנחל בירנית ולנחל שרך, ופוגעים במערכת האקולוגית העדינה של הגליל העליון. מעליו מתנשאת גבעת מזבלה נטושה, שנותרה חשופה ומקוטעת, ומהווה מקור למפגעים סביבתיים ולפגיעה בנוף.

שיקום מאגר פסוטה מבקש להפוך את האזור ממוקד עומס למוקד טבע חי. המהלך יתחיל בחיבור הכפר למאסף ביוב אזורי והפסקת הזרמת השפכים למאגר. לאחר מכן ייבחנו שיקום המאגר כבריכת חורף טבעית - מרחב עונתי שיקבל את מי הנגר העילי מהכפר ויאפשר חזרת עופות מים, צמחי ביצה ומערכת אקולוגית בריאה. במקביל, גבעת המזבלה הנטושה תשוקם ותעובד מחדש כגבעה ירוקה עם צמחיית בר מקומית.

בתוספת של מצפור צפרות, שביל טיול, שטח ליבה טבעית שבו יתפתח בית הגידול, ושילוט להכוונת קהל - יהפוך השטח למרחב טבע קהילתי חדש לציבור המקומי: מקום לטיול קצר, למפגש עם מים עונתיים, לצפרות ולמידה על שיקום מערכות טבעיות. בעזרת טיפול בקרקע, פינוי מפגעים ושיקום נופי עדין, האזור כולו יוכל להפוך למוקד טבע משמעותי המקדם חוסן אקולוגי וחיזוק קשרי קהילה-סביבה.

# הצעה לרשת אתרי טבע עירוניים קהילתיים

## 4 | כפר ורדים - מעלות תרשיחא



עמק הזיתים, פוטנציאל גבוה לבריכת חורף

קו המגע עם נחל כזיב



שבילי חורש, כפר ורדים



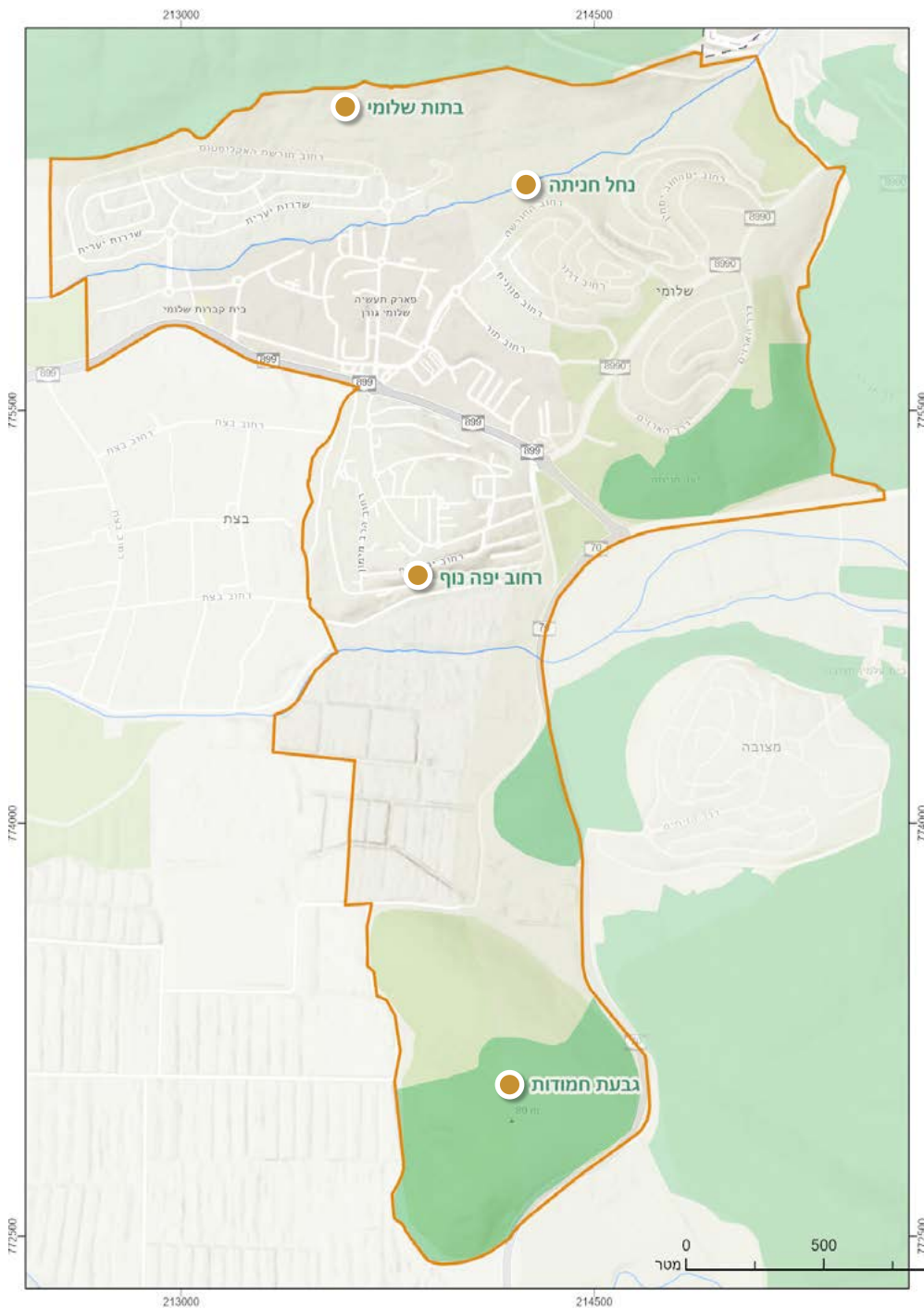
שטח טרשים, כפר ורדים



מערת מעונה

# הצעה לרשת אתרי טבע עירוניים קהילתיים

## 5 | שלומי



רחוב יפה נוף, שלומי



בתות שלומי



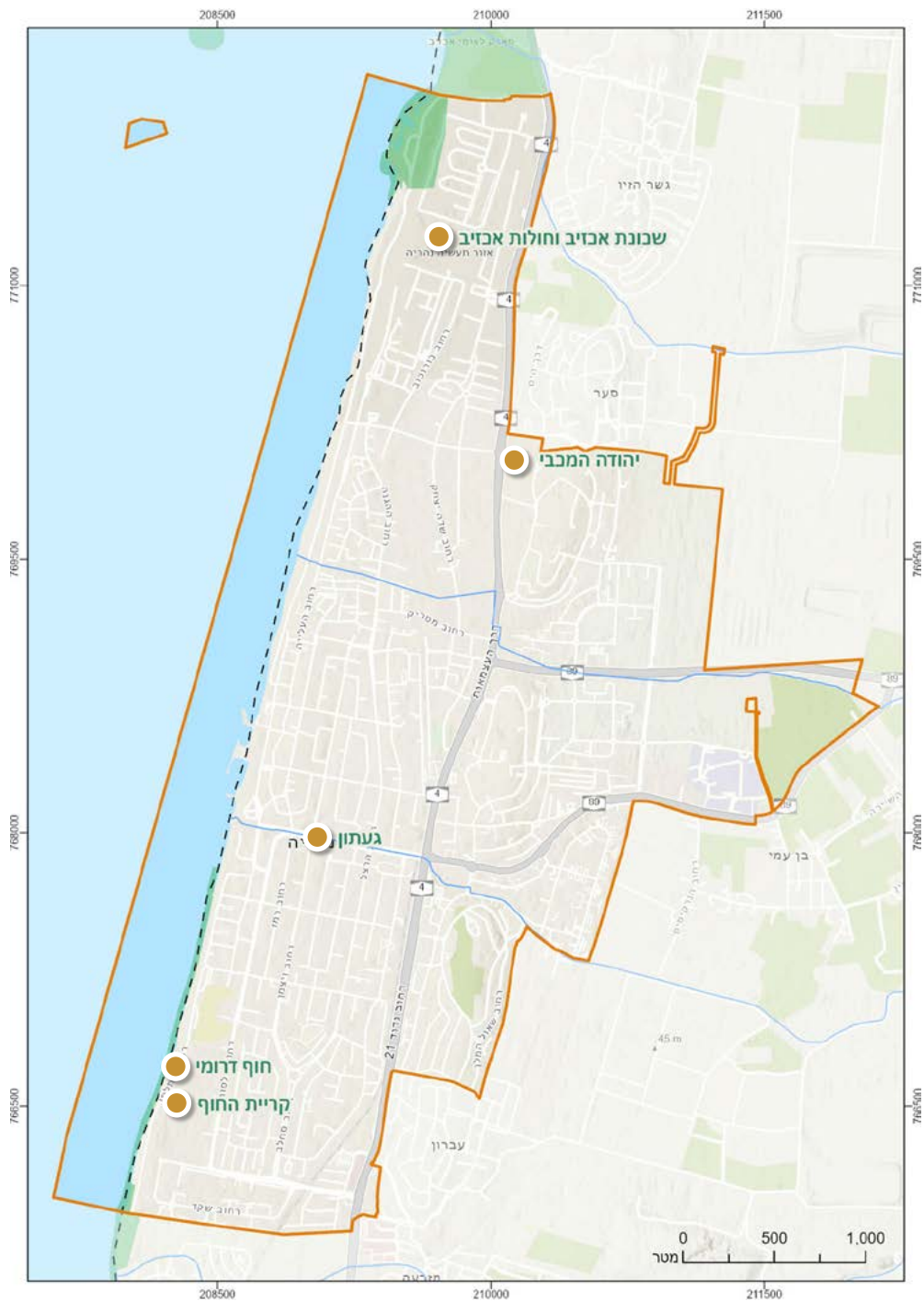
נחל חניתה, שלומי



גבעת חמודות, שלומי

# הצעה לרשת אתרי טבע עירוניים קהילתיים

## נהריה | 6



מקטע נחל געתון



מקטע נחל געתון



מרבד חבלבל שעיר בשקע לח. קריית החוף



שפך נחל גולה



# אתרי טבע כפריים קהילתיים

שטחים פתוחים ונופיים במרחב הכפרי, בעלי ערך אקולוגי ופוטנציאל לפיתוח אתרי טבע קהילתיים מקומיים. האתרים מוצעים כרשת גמישה, הניתנת למימוש בשלבים ובהיקפים שונים, בהתאם לצרכי היישובים ולאילוצים התכנוניים. קנה המידה והתמחור משתנים בין אתרים קטנים (1-5 מלש"ח), בינוניים (5-10 מלש"ח) וגדולים (מעל 10 מלש"ח).

בפרק זה שולבו דוגמאות רעיוניות ממנרה ומצבעון, המציעות להפוך שטחים טבעיים פגועים ובעלי ערך אקולוגי וקהילתי לאתרי טבע עירוניים קהילתיים משגשגים.



## הצעה לרשת אתרי טבע כפריים קהילתיים


1 | מקטע מזרח


2 | מקטע מרכז

3 | מקטע מערב



## הצעה לאתר טבע כפרי קהילתי לדוגמה

נופי מנרה 

שביל סובב צבעון - ארץ הנמנמים 







נחל קורן, הגושרים



נחל מעכה, מעיין ברוך



מרגלות כפר גלעדי

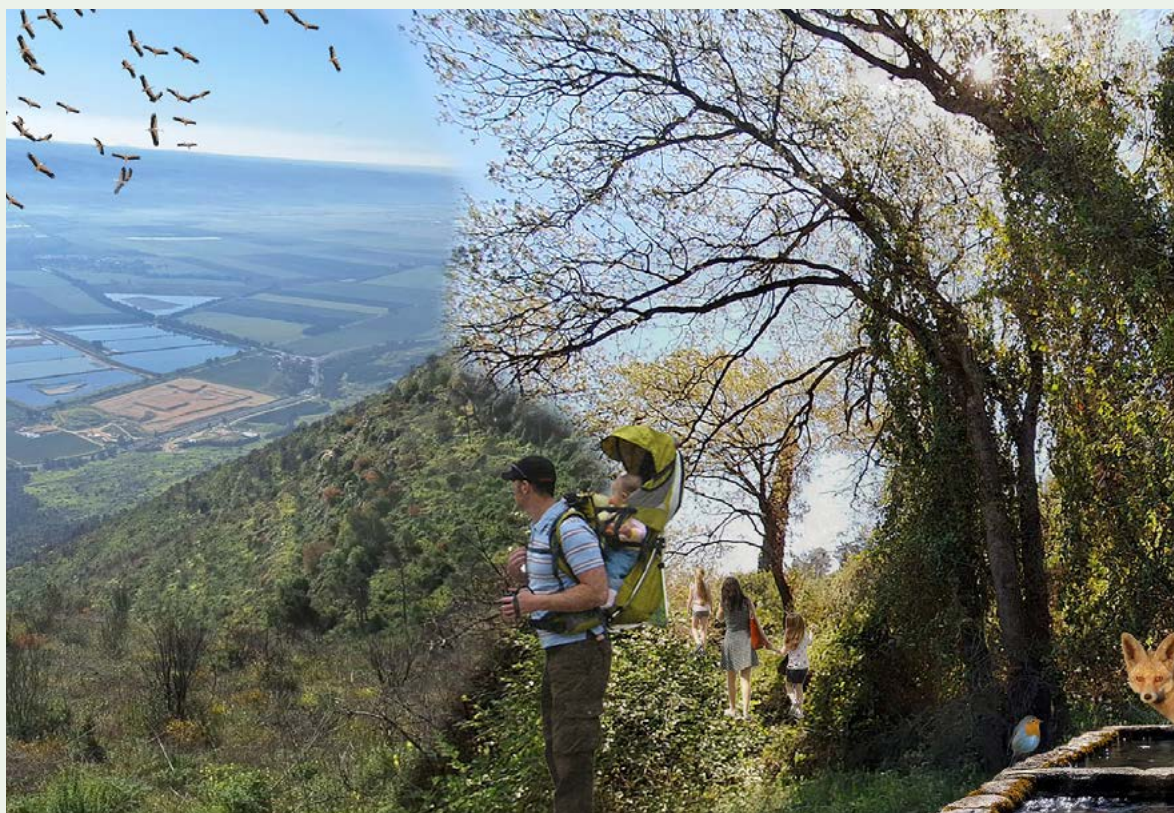


עין דיב, ע'ג'ר



רמת בניאס, מורדות שניר

## הצעה לאתר טבע קהילתי נופי מנרה



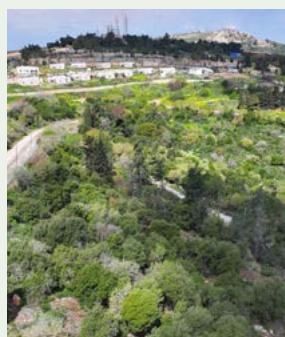
הדמיה עקרונית מוצעת

קיבוץ מנרה שוכן על פסגת רמות נפתלי, בגובה רב מעל עמק החולה, במפגש מרהיב בין יערות האלוניים של הגליל העליון לבין המצוקים הצופים אל גבול לבנון. זהו מרחב עשיר בטבע, בנוף ובמורשת: חורש ים-תיכוני צפוף, וואדיות תלוות ומרקם חיים ייחודי שנפגע קשות במהלך מלחמת חרבות ברזל. השריפות כילו שטחים נרחבים, פגעו בצומח ובמערכת האקולוגית, והותירו אחריהן אדמה חשופה הזקוקה לשיקום ולתמיכה.

תוכנית "טיילות מנרה" נועדה להשיב את חיותו של ההר. היא משלבת שיקום אקולוגי עם טיפוח טיילות טבע ומורשת, תוך שמירה על הרצף האקולוגי של רכס הרי נפתלי. לאורך השביל ישוקמו חורשות האורנים השרופות, יינטעו אלוניים וצמחי בר מקומיים, יוסדר הנגר מהקיבוץ אל הוואדי, ויוקמו בריכת ציפורים ומסתור צפייה וכן טרסת שתייה לעדר הבקר שתבוסס על השוקת הקיימת. המהלך ילווה בטיפול במפגעים סביבתיים, בפינוי פסולת ובטיפול בקרקע למניעת סחף.

לצד הפעולות האקולוגיות יפותחו מוקדי ביקור ותצפית: שילוט, נקודות מנוחה מוצלות, פינות ישיבה ותצפיות פתוחות לעמק החולה וללבנון. השביל יחבר בין שטחי הקיבוץ לשטחי היער ויהווה חוליה במערך שבילי הטבע והמורשת של הגליל העליון.

מעבר לשיקום הנופי, הפרויקט נושא בחובו מסר של חוסן והתחדשות: הוא מחזק את הקשר בין הקהילה למרחב, משיב למנרה את נופי הטבע שאפיינו אותה, ומזמין את הציבור לפגוש מחדש את רוח ההר - מקום שבו טבע, מורשת וקהילה משתלבים לכדי נוף חי ונושם.



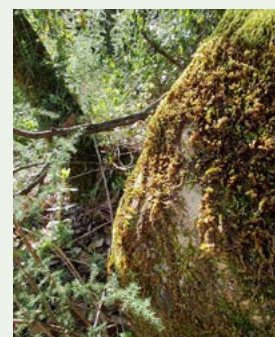
הואדי המזרחי



גרוטאות בשטח



הבונקר



## פעולות עיקריות

**שיקום שטחים שנפגעו בשריפות:** פינוי פסולת וגרוטאות, טיפול במפגעים סביבתיים וטיפול בקרקע למניעת סחף ולחיזוק התשתית האקולוגית. השיקום כולל גם חיזוק החורש המקומי: עיבוי חברת האלונים ונטיעת מיני בר מקומיים עמידים, שיחזקו את המגוון הביולוגי וייצרו נוף טבעי מקומי חסין אש.

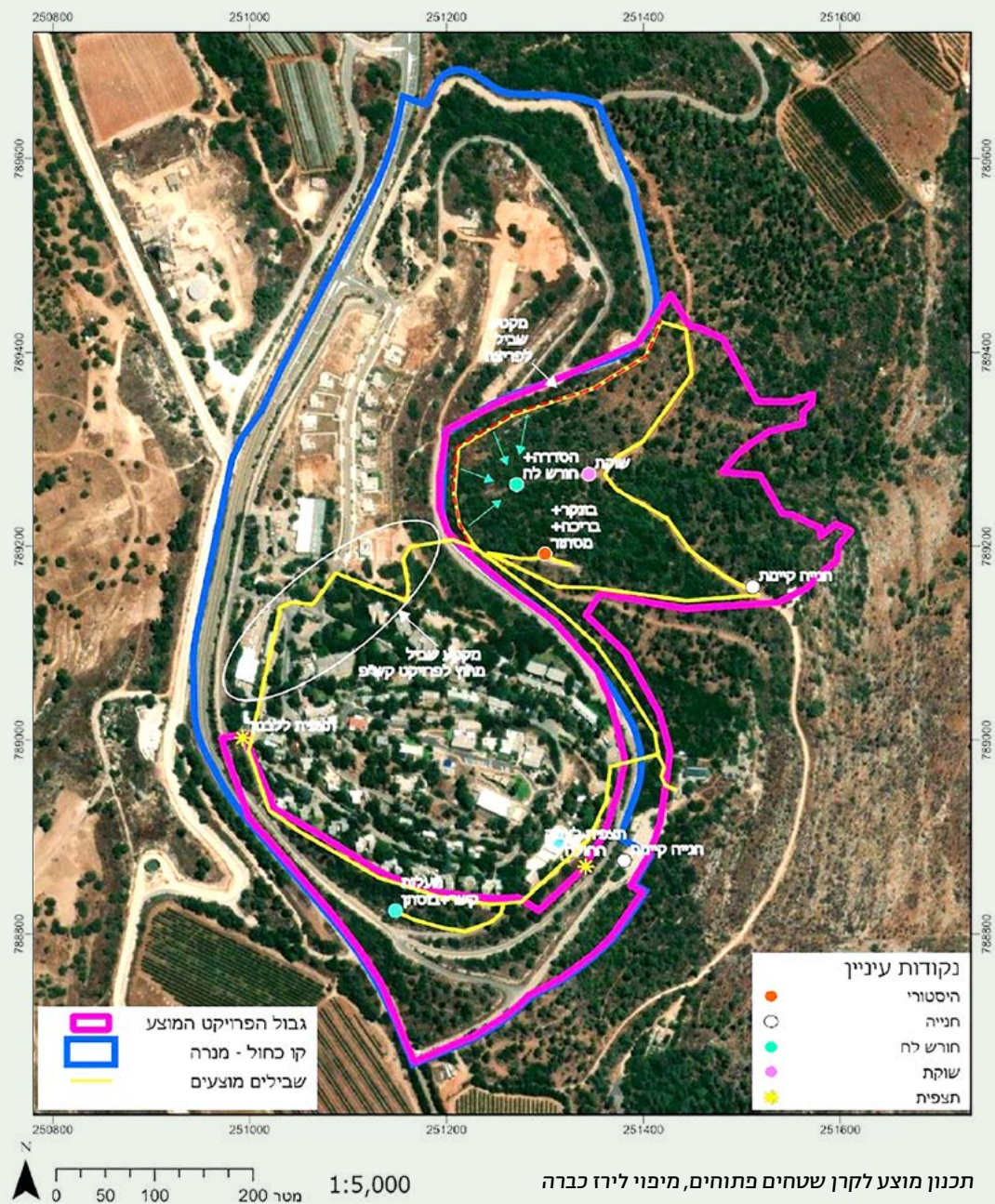
**הסדרת הנגר מהקיבוץ אל הוואדי:** טיפול מורפולוגי ויצירת בריכות עונתיות ושקתות שתייה לבעלי חיים, תוך שימור זרימות טבעיות.

**הקמת מוקדי טבע וצפרות:** בריכת מסתור ליד הבונקר כאתר מנוחה לעופות מים וציפורי שיר, ופינות תצפית נופיות אל עמק החולה ואל רכס לבנון.

**פיתוח תשתיות טיילות ומורשת:** התבססות על שבילים ודרכים קיימות, פריצת שבילים ידנית לפי הצורך, הצבת שלוט הסבר ותוכן, הקמת פינות ישיבה מוצלות ובוסתן סביב תעלות הקשר ההיסטוריות.

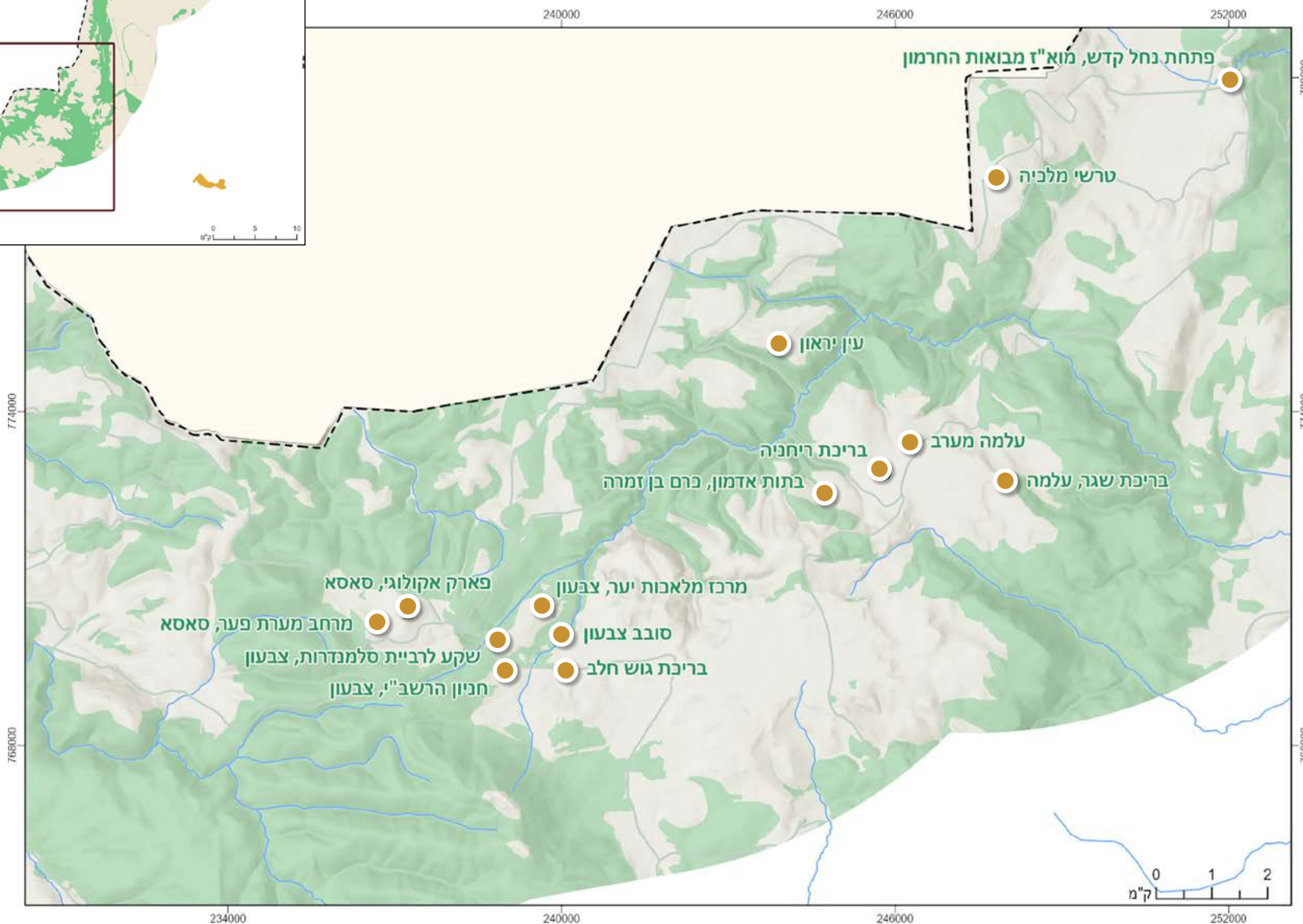
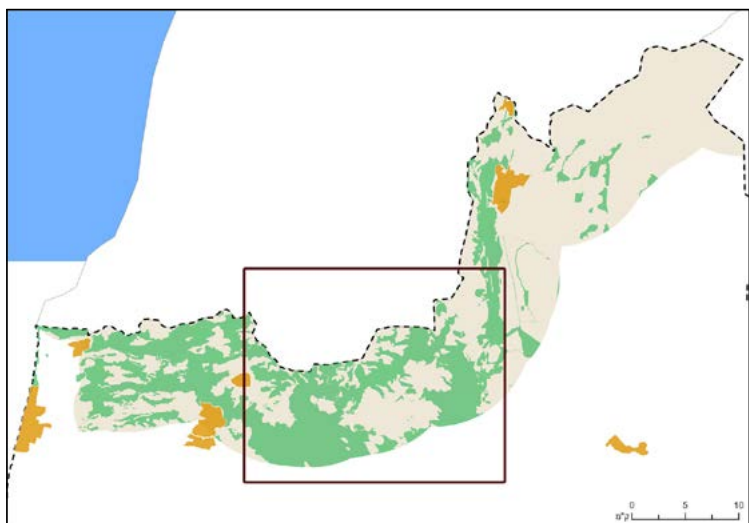
**טיפול ממשקי אדם-טבע:** הגשת השביל והתצפית לציבור, יצירת תשתיות קליטה קהילתיות, עידוד פעילות חינוכית, תירותית ואקולוגית סביב הקיבוץ.

סה"כ: 5 מלש"ח



# הצעה לרשת אתרי טבע כפריים קהילתיים

## 2 | מקטע מרכז





תל סאסא



בריכת ריחניה



עין יראון



מערת שתולה



טרשי מלכיה



בריכת שגר, עלמה

# הצעה לאתר טבע קהילתי שביל סובב צבעון - ארץ הנמנמים\*

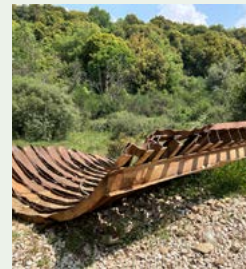


שיקום בריכת חורף צבעון - הדמיה עקרונית מוצעת

בלב הרי הגליל העליון, בין יערות אלונים ומדרונות תלולים, נפרש נוף קדום של טרסות, מעיינות ושרידי הקלאות הררית. כאן נשמר האיוון העדין בין טבע, קהילה ותרבות - פסיפס של יישובים, חורשות ומורשת מקומית. המרחב חווה בשנים האחרונות פגיעות קשות כתוצאה ממלחמות ושריפות, אך רוח המקום לא דעכה.

תוכנית "שביל סובב צבעון" מבקשת להשיב למקום את חיותו, לטפח את התשתיות הקיימות ולחזק את חיבור האדם לנוף. לאורך השביל ישוקמו מקטעים פגועים, יוקמו מעברים עיליים ותת-קרקעיים לבעלי חיים ולהולכי רגל, ויטופלו מפגעים סביבתיים. סביב נקודות מפתח כמו מרכז מלאכות היער, מרכז הקלאות מקיימת וחירבת הממה, יתפתחו אזורים חיים, המזמינים חוויה של לימוד, התבוננות ושקט.

מעבר לשיקום הפיזי, הפרויקט מחבר בין טבע, תרבות וקהילה. הוא יוצר מסלול שבוי יערות, נחלים ויישובים משתלבים לכדי סיפור אחד. "שביל סובב צבעון" יהפוך למוקד משמעותי בגליל העליון: מקום של הליכה, מפגש והשראה, המבטא את רוח ההתחדשות של הארץ ההררית ואת הרצון לשוב ולטוות את הקשר העדין בין האדם לנוף.



\* הנמנמן הוא יונק קטן החי ביערות וחורש בגליל. הוא חי בשטח צבעון וייחודי לאיזור.

## פעולות עיקריות

**שיקום מקטעי שביל שנפגעו במלחמה:**  
ניקוי מפגעים, חיזוק גדרות ומעברים והחזרת הנגישות להולכי רגל ורוכבים. חיזוק התשתיות הקיימות לאורך המסלול, כולל שדרוג דרכי גישה, שילוט, ריהוט אקולוגי והצללות. התייחסות לגדרות הבקר.

טיפול בריכה עונתית ויצירת מוקדי טבע קטנים, לשימור בתי הגידול המקומיים ולעידוד חזרת בעלי חיים וצמחייה אופיינית.

הקמת מעברים עיליים ותת-קרקעיים וטיפול בגדרות, להבטחת רציפות אקולוגית ובטיחות מבקרים ובעלי חיים.

**פיתוח מוקדים קהילתיים ולימודיים:** מרכז מלאכות יער ומרכז חקלאות מקיימת כחלונות למפגש בין אדם, סביבה ותרבות מקומית.

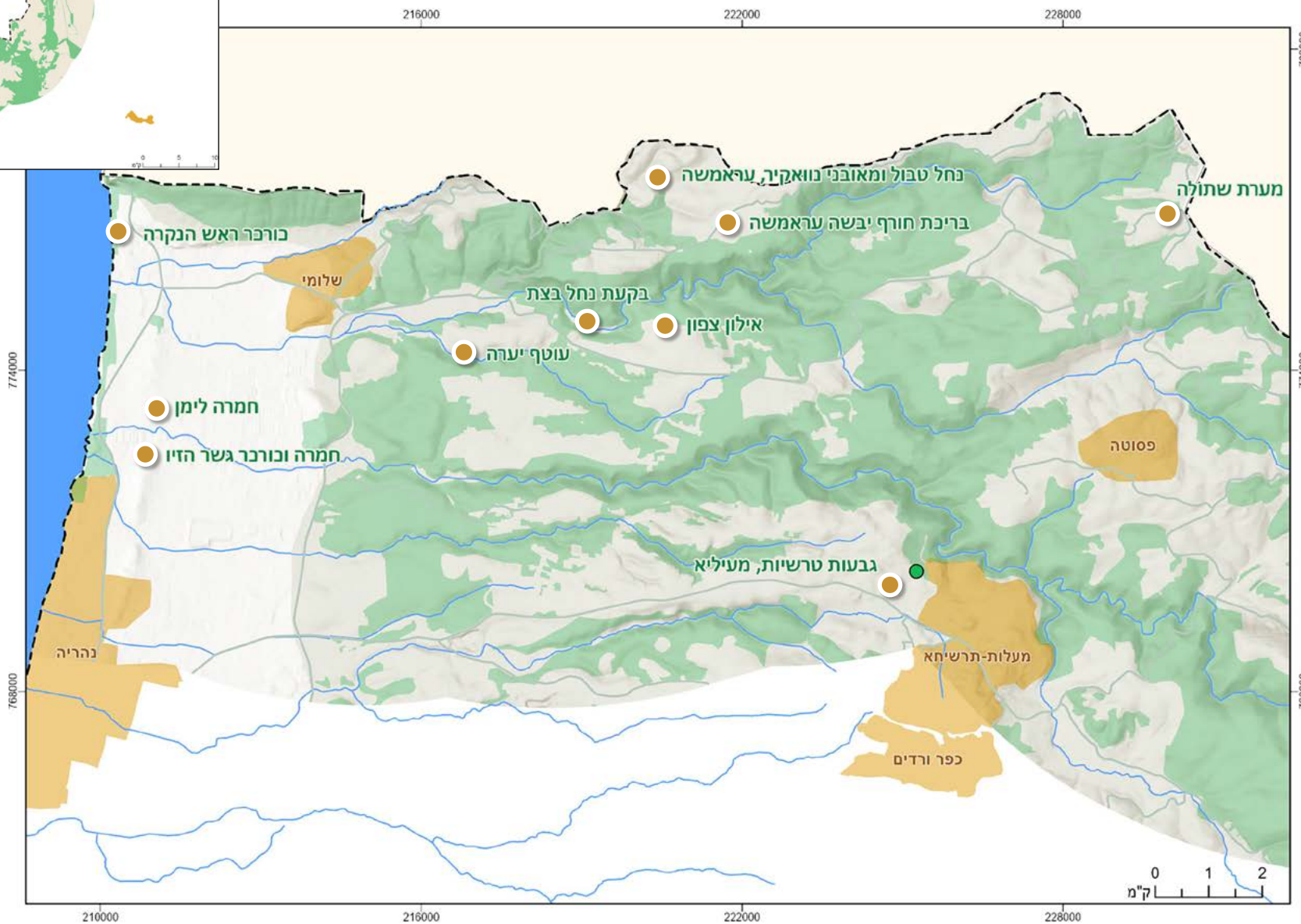
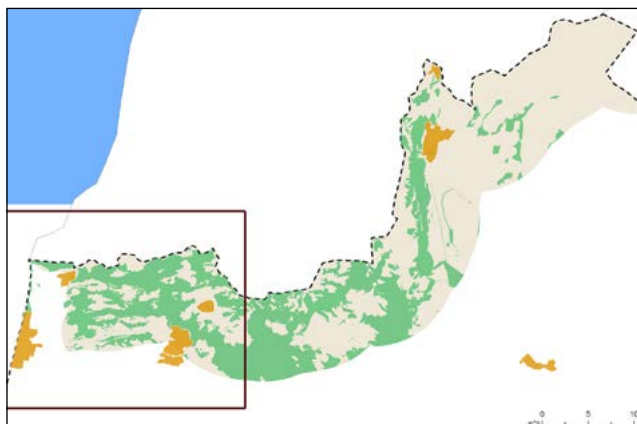
עיצוב השביל כמסלול חווייתי של טבע ותרבות, המשלב הליכה בין סלעים, חורש וטרסות עתיקות, עם נקודות תצפית ומונחה שקטות.



סה"כ: 5 מלש"ח



# 3 | מקטע מערב





חמרה לימן



גבעות טרשיות, מעיליא



אילון צפון



בקעת נחל בצת



חמרה וכורכר גשר הזיו



מאבני נוואקיר, עראמשה



אלה אטלנטית עתיקה, בריכת חורף (יבשה), עראמשה



# רשת מוקדי צפרות

שטחים טבעיים בעלי חשיבות אקולוגית לציפורים, עם פוטנציאל לטיפוח כמוקדי צפרות קהילתיים, חינוכיים ותיירותיים. המוקדים מוצעים כחלק מרשת אזורית, הניתנת ליישום חלקי או מלא ובהתפתחות מדורגת, לאחר בחינה תכנונית.

מוקדי צפרות מטופחים יכולים להוות מנוע לשיקום אקולוגי וקהילתי: הם תורמים לחיזוק בתי הגידול המקומיים, יוצרים מרחב חינוכי וחוייתי לתושבים, ומקדמים תיירות טבע ברת־קיימא.

שילוב מסתורי צפרות, שיקום צמחייה וניהול נכון של משאבי מים מחזק את המגוון הביולוגי ואת החוסן הסביבתי והקהילתי של האזור.

היקף הפיתוח והתמחור משתנים בהתאם לגודל האתר: קטן (1-5 מלש"ח), בינוני (5-10 מלש"ח) או גדול (מעל 10 מלש"ח).



בריכות חמצון, סעד

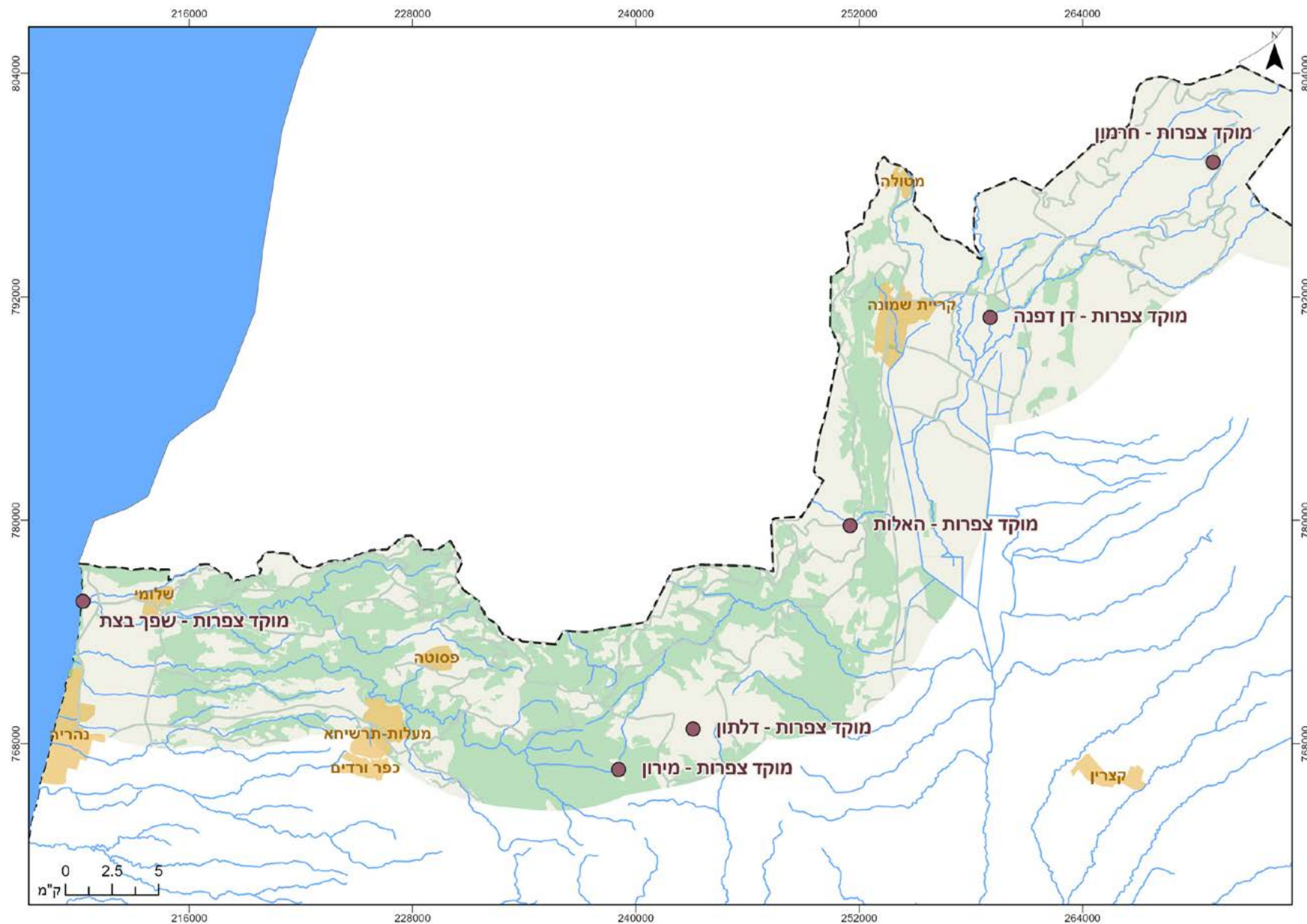


מזיאון ארץ ישראל, תל אביב יפו



# הצעה לרשת מוקדי צפרות

# 1





חופזי מנומר



בזבז לבנון



חוחית



מוקד צפרות מוצע חרמון

# סיכום



עגורים אפורים

חוברת זו מציגה זיהוי ראשוני והצעות לטיפול רשת אתרי טבע קהילתיים ביישובי צפון הארץ - עירוניים, כפריים ומוקדי צפרות. האתרים שנכללו בה נבחרו בשל ערכם הסביבתי והחברתי, ובשל הפוטנציאל הטמון בהם לשיקום נופי ואקולוגי לצד חיזוק הקשר בין תושבים למרחב. ההצעות מתייחסות לאתרים בקני מידה שונים, ומיועדות ליישום גמיש: מלא או חלקי, ובהתפתחות מדורגת, בהתאם לצרכים המקומיים, לאילוצים התכנוניים ולמקורות התקציב. החוברת מהווה שכבת עבודה ראשונית, שמטרתה לאפשר בחינה, תעדוף והעמקה תכנונית של כל אתר.

בעת הזו, לאחר תקופה של פגיעה, ניתוק ואתגרים מתמשכים, הטבע מציע נקודת אחיזה ותשתית להתחדשות. טיפוח אתרי טבע קהילתיים הוא מהלך מעשי וערכי גם יחד, כזה המחזק מערכות אקולוגיות, תומך בחוסן קהילתי, ויוצר מרחבים של נוכחות, שייכות ותקווה.

גורמים המעוניינים בהמשך בחינה, תכנון או מימוש של האתרים המוצעים מוזמנים לפנות ליחידת הטבע העירוני של החברה להגנת הטבע, המלווה רשויות וקהילות בתהליכי פיתוח ושיקום של אתרי טבע קהילתיים ברחבי הארץ.

**ניהול, עריכה וכתיבה:**

אדר' מיה עתידיה, עמיר בלבן ויעל זילברשטיין ברזידה

**סקר שטח, מיפוי ומחקר:**

עמית מנדלסון, יצחק כהן

**תכנון והדמיות:**

אדר' מיה עתידיה

**צילום:**

עמיר בלבן, עמית מנדלסון, אבנר רינות, יצחק כהן

**מפות:**

דניאל אורן ויערה בן דע

**עיצוב גרפי:**

סטודיו בילט

**תודתנו נתונה לקרן יד הנדיב ולקרן גלייזר**

**אשר בתמיכתן ניתן היה לבצע עבודה חשובה זו**

דצמבר 2025

היחידה לטבע עירוני, החברה להגנת הטבע

yaelz@spni.org.il • 052-368-9067



# תנופה לצפון

## השטחים הפתוחים

אתרי טבע מקומיים קהילתיים



THE DIANE & GUILFORD  
**GLAZER**  
FOUNDATION

  
Yad Hanadiv יד הנדיב ياد هَنَدِيف

החברה  
להגנת הטבע ע"ר 