



תנופה לצפון השטחים הפתוחים

— פרויקטי דגל אזוריים —



THE DIANE & GUILFORD
GLAZER
FOUNDATION



יד הנדיב יاد هناديف

החברה
להגנת הטבע ע"ר



תנופה לצפון

השטחים הפתוחים

— פרויקטי דגל אזוריים —

צילום כריכה: רשות ניקוז כנרת

הדמיות כריכה: Living Landscapes ומייזליץ כסיף רויטמן אדריכלים



צפון הארץ, על נופיו הדרמטיים ומערכות הטבע הייחודיות שבו, היה מאז ומתמיד הלב הפועם של התיירות הישראלית והריאה הירוקה של המדינה. אולם, מלחמת "חרבות ברזל" הותירה את חותמה על חבל ארץ זה, והחריפה אתגרים קיימים של פגיעה ברציפות האקולוגית והזנחת משאבי טבע.

כעת, קיימת הזדמנות היסטורית לא רק לשקם את ההריסות, אלא להוביל מהלך אסטרטגי שיבסס את הצפון כמרחב הטיילות והטבע המרכזי של ישראל. החוזקה האמיתית של האזור - הנכס הגדול ביותר שלו - טמונה באותן שכיות חמדה טבעיות: הנחלים, המעיינות, היערות והמרחבים הפתוחים. נכסים אלו הם עוגן של חוסן, מקור לגאווה מקומית ותשתית לאיכות חיים ולתיירות משגשגת.

התוכנית מתמקדת בארבעה מרחבי פעולה, המחברים בין רצף שטחים פתוחים לעיר ראשה המשמשת עוגן אזורי: ארץ פלגי המים וקריית שמונה (עמק החולה ומורדות ההרים); נחלי הגליל המערבי ונהריה; פסגת הצפון וקצרין (הגולן והחרמון); ולב ההר וצפת (מרחב המירון ויער ביריה). יישום הפרויקטים הללו ייצור תשתית איתנה שתאפשר לצפון לצמוח מחדש על בסיס יסודות בריאים ויציבים של טבע, כלכלה וקהילה.

במסגרת הפרויקט התקיימו מפגשי התייעצות ונאסף מידע מגופים מקצועיים הפועלים במרחב, ביניהם: מנהל התכנון, רשות מקרקעי ישראל, המשרד להגנת הסביבה, רשות הטבע והגנים, קק"ל, רשויות ניקוז ונחלים, אשכולות אזוריים ונציגי רשויות מקומיות.

חוברת זו מציגה נבחרת פרויקטים שגובשה בתהליך מקצועי מוקפד, מתוך הבנה כי השקעה בשטחים הפתוחים מניבה תשואה משולש:

- **קהילה ושייכות:** טבע משמש כלי לריפוי ולחיזוק הלכידות החברתית. הפרויקטים נועדו לחזק את הזיקה בין התושבים לסביבתם, ולהפוך את השטחים הפתוחים למרחב נגיש ובטוח למפגש אנושי ולחינוך דור העתיד.
- **מנוע כלכלי ותשתית לחוסן חברתי:** מימוש הפוטנציאל של נכסי הטבע כמשאב בעל ערך כפול. מערכות אקולוגיות בריאות ומתפקדות הן התשתית החיונית לקיום חיים, לשמירה על משאבי הקרקע והמים, ולתמיכה בחקלאות ובמרחב הכפרי כולו. על גבי בסיס איתן זה, מתאפשר שגשוג תיירותי: יצירת מרחב המציע חוויית ביקור שלמה, הכוללת טבע נגיש, מוקדי עניין, מורשת ופנאי. מוקדים אלו מהווים אבן שואבת למבקרים ומייצרים קרקע פורייה ליזמות, לעסקים מקומיים ולתעסוקה איכותית ("משרות ירוקות"), בדרך ליעד של שני מיליון תיירים בשנה.
- **חוסן אקלימי:** הבטחת רציפות אקולוגית ומערכות מים מתפקדות היא תעודת הביטוח של האזור כולו מול שינויי האקלים, והבסיס למגוון ביולוגי יציב.

תוכן עניינים מרחבים

א

- פארק ארץ פלגי המים**
- 1 | נופי אגם החולה ההיסטורי 10
 - 2 | שיקום תעלות הירדן 12
 - 3 | מעיינות הדופן: פניני מים בין העמק לרמה 14
 - 4 | טבע חוזר למים: בריכות הדגים בעמק החולה 16
 - 5 | נחלי הגליל המזרחי: אביב, צבעון ודישון 18
 - 6 | שביל יערות הצפון: אצבע הגליל 20
 - 7 | קריית שמונה - עיר הנחלים: נחל זהב ונחל עיון 22

ג

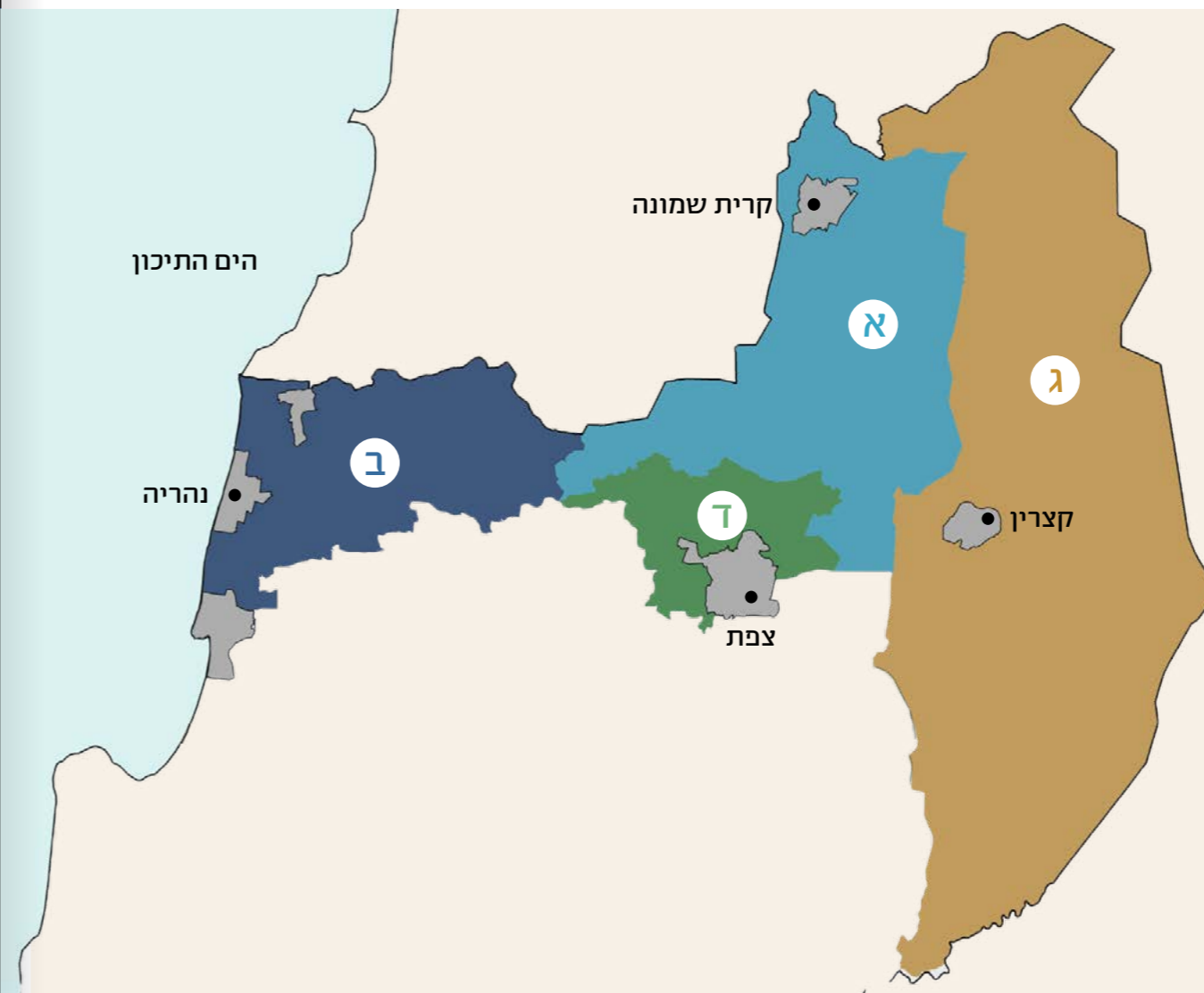
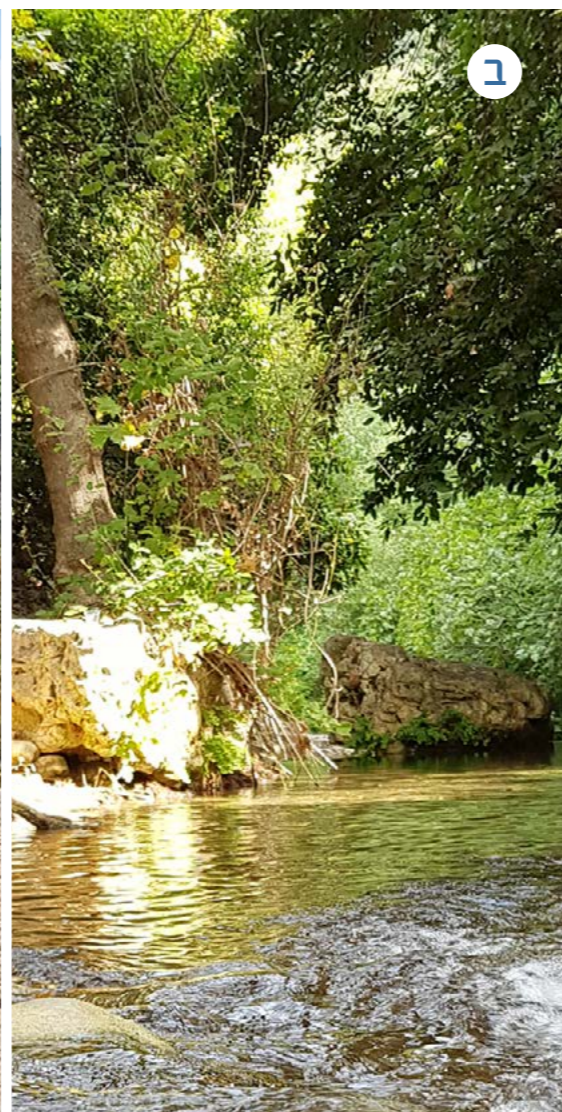
- מרחבי הגולן: טבע, מים וטיילות**
- 1 | טיילות, מים וטבע בגולן 44
 - 2 | מעיינות הגולן 46
 - 3 | הבטיחה - טבע, טיילות וחקלאות 48
 - 4 | פארק הירדן 50
 - 5 | קצרין: עיר הטיילות של הגולן 52

ב

- מהר לים: נחלי הגליל המערבי**
- 1 | נחל בצת - מעיינות כרכרה לים 26
 - 2 | נחל כזיב - מהר מירון עד חוף אכזיב 28
 - 3 | נחל געתון - מההר אל העיר 30
 - 4 | נחל נעמן ומלחת הנעמן 32
 - 5 | חופי הגליל המערבי 34
 - 6 | שביל יערות הצפון - גליל מערבי 36
 - 7 | פארק יערות שלומי 38
 - 8 | נהריה: עיר, ים ונחל בגליל המערבי 40

ד

- לב ההר: מרום הגליל והמירון**
- 1 | שביל מרום הגליל 56
 - 2 | טיילות יער ביריה 58
 - 3 | צפת: מבט אל הגליל 60

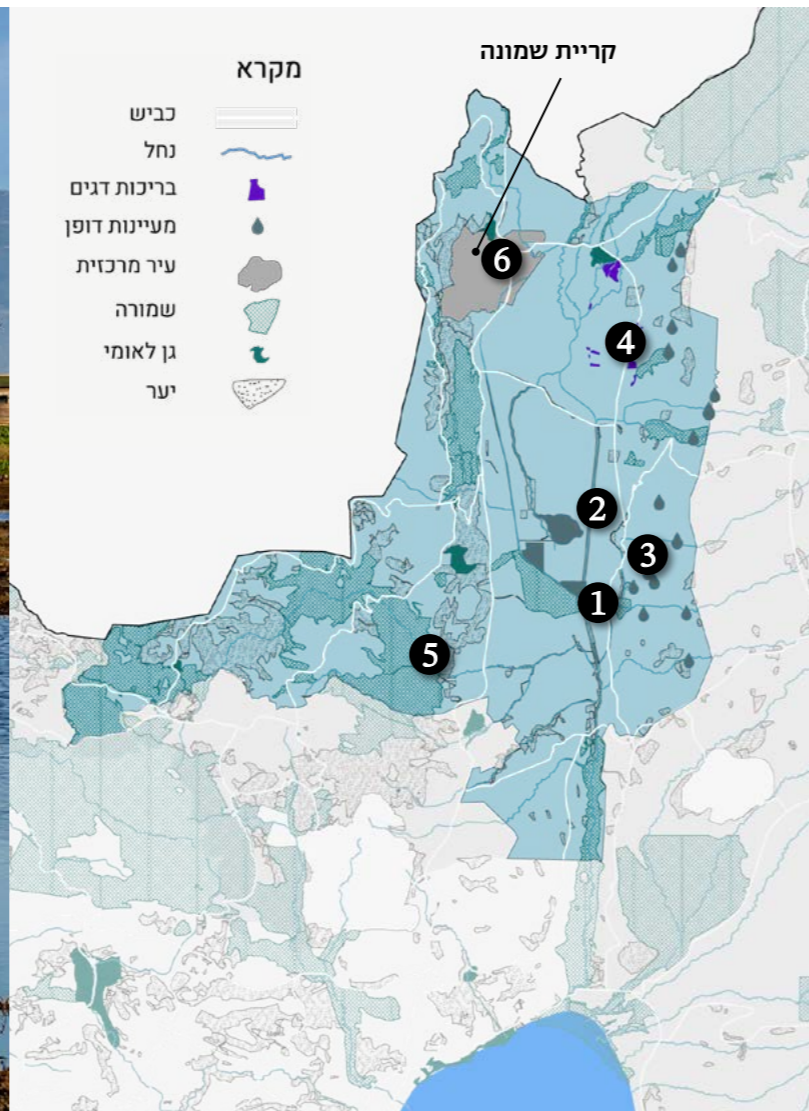


מרחבי הפעולה

- א
 פארק ארץ פלגי המים
- ב
 מהר לים: נחלי הגליל המערבי
- ג
 מרחבי הגולן: טבע, מים וטיילות
- ד
 לב ההר: מרום הגליל והמירון



צילום: החברה להגנת הטבע.



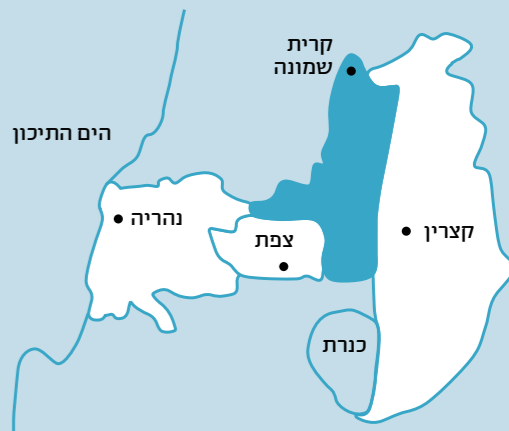
פארק ארץ פלגי המים

א

בין רכס הרי נפתלי במערב לרמת הגולן במזרח, בקצה הצפון-מזרחי של ישראל, נפרש עמק החולה. נחלים ומעינות היורדים מן ההרים מזינים את שמורת החולה ואת שטחי המים המתחדשים בעמק, ויוצרים מרחב נדיר ועוצמתי של טבע ומים. סביבת הביצות והנחלים מקיימת בתי גידול מגוונים ותשתית אקולוגית פעילה, המשמשת בסיס איתן להקלאות, לטיילות ולתיירות אקולוגית. מעבר לחשיבותו המקומית, העמק הוא זירה בינלאומית לאחת מתופעות הטבע הגדולות בעולם - נדידת הציפורים - ההופכת אותו למוקד משיכה עולמי למחקר, צפרות ותיירות.

השטחים הפתוחים בעמק הם התשתית עליה נשענת איכות החיים באזור. המערכת הטבעית מספקת שירותים חיוניים של ויסות מים וקרקע, ומהווה בסיס לפעילות הכלכלית המרכזית: חקלאות מתקדמת, תיירות ומחקר. השקעה בשיקום המערכת האקולוגית, בטיהור המים ובחידוש בתי הגידול היא השקעה ישירה בכלכלה האזורית, המייצרת תעסוקה ומחזקת את החקלאות המקומית.

במיקומו בגבול הצפון, עמק החולה הוא נכס אסטרטגי. שמירה על משאבי המים והנוף בעמק איננה מותרות, אלא מרכיב בסיסי בחוסן הלאומי. חיזוק המערכת הטבעית מביטיח יציבות סביבתית וחברתית לאורך זמן, ושומר על העמק כמרחב חי ומתפקד לטובת תושבי הצפון ומדינת ישראל כולה.



- 1 נופי אגם החולה ההיסטורי 10
- 2 שיקום תעלות הירדן 12
- 3 מעיינות הדופן: פניני מים בין העמק לרמה 14
- 4 טבע חוזר למים: בריכות הדגים בעמק החולה 16
- 5 נחלי הגליל המזרחי: אביב, צבעון ודישון 18
- 6 שביל יערות הצפון: אצבע הגליל 20
- 7 קריית שמונה - עיר הנחלים: נחל זהב ונחל עיון 22

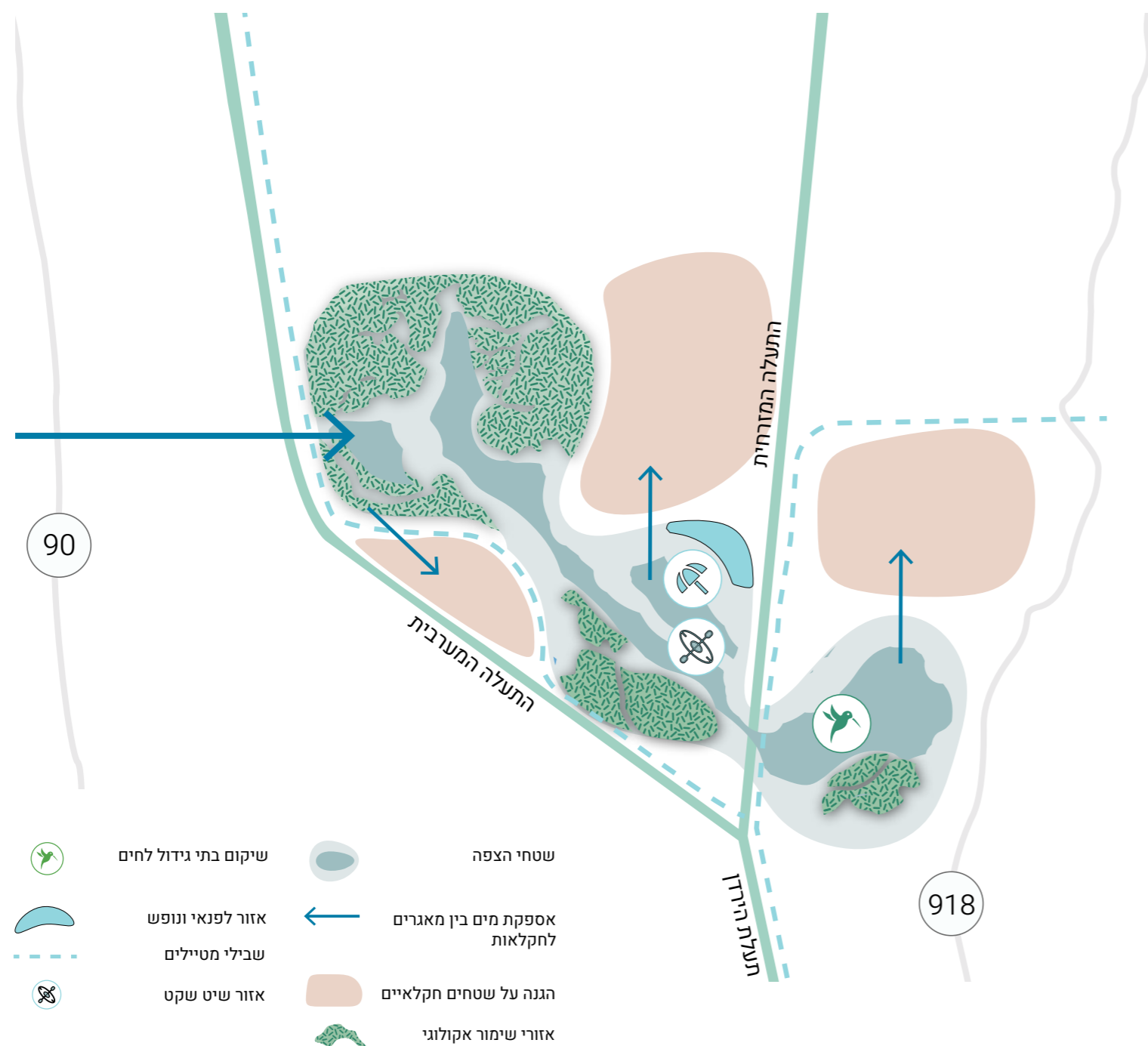
נופי אגם החולה ההיסטורי



בעמק החולה השתרע בעבר שילוב ייחודי של אגם קטן (כ-14 קמ"ר), ביצות נרחבות (כ-60 קמ"ר) ומעיינות שופעים - אחד ממרחבי המים הלחים הגדולים במזרח התיכון. כאן שגשגה מערכת אקולוגית עשירה: מאות מיני עופות נודדים, דגים, דו-חיים ויונקים נדירים. באמצע המאה ה-20 יובשו האגם והביצות במטרה למגר את המלריה ולאפשר פיתוח חקלאי. הקרקע הפכה לשדות פוריים, אך יחד איתם נעלמה כמעט כליל מערכת המים הייחודית, והעמק נותר חשוף לבעיות קרקע, ניקוז ומחסור במים.

תוכנית "נופי אגם החולה ההיסטורי" מבקשת להמשיך את המהלך שהחל עם פרויקט אגמון החולה, ולהשיב לעמק את לב המים שאבד. שלושה מאגרים חדשים יפעלו כמערכת מים משולבת - נוף חי ונושם של מים מתחדשים, צמחייה לחה ועופות מים שיחזרו לקנן במרחב. המאגרים ישמשו לאיגום מים לחקלאות, לוויסות שיטפונות ולשיקום בתי גידול לחים, ובכך יחזקו את החוסן ההידרולוגי של העמק כולו. סביבם יתפתחו שבילי טיול ושייט לא-ממונע, נקודות תצפית ואזורים שיישארו פראיים לטובת שימור המגוון הביולוגי.

האגם המתחדש מספק ביטחון מים ויציבות לחקלאות האזורית, והופך למוקד משיכה לאומי ובינלאומי - מרחב מים, טבע וצפרות מהחשובים במזרח התיכון. סביבו מתפתחים תיירות טבע וחינוך סביבתי המחזקים את הכלכלה המקומית, מייצרים מקומות עבודה חדשים ומחברים בין קהילות האזור לנוף המים ההיסטורי שהגדיר את זהות העמק במשך דורות.



- שיקום בתי גידול לחים
- שטחי הצפה
- אספקת מים בין מאגרים לחקלאות
- הגנה על שטחים חקלאיים
- אזורי שימור אקולוגי
- אזור לפנאי ונופש שבילי מטיילים
- אזור שיט שקט

פעולות עיקריות

- **הקמת מערכת המים המשולבת** - חפירת שלושה מאגרים חדשים שיפעלו כחלק מהמהלך להחזרת נוף המים ההיסטורי ללב העמק.
- **הבטחת חוסן הידרולוגי ושיקום זרימה** - יצירת מערכת ויסות חכמה שתאגום מי שיטפונות חורף, תפחית הצפות, ותבטיח אספקת מים יציבה וזמינה לחקלאות ולטבע.
- **שיקום בתי גידול לחים וגיוון ביולוגי** - עיצוב גדות טבעיות, שתילת צמחייה מקומית ויצירת איים ירוקים, ששיבו את עופות המים ובעלי החיים הנדירים לעמק.
- **פיתוח תיירות טבע מאוזנת** - יצירת איזון בין שמירת הטבע לנגישות ציבורית, על ידי פיתוח שביל סובב-אגם, שייט לא-ממונע ותחנות חינוך, תוך שמירת אזורים פראיים לשימור.

סה"כ: 290 מלש"ח

פארק ארץ פלגי מים | שיקום תעלות הירדן

מרחב עמק החולה, הניזון ממקורות הירדן, היווה בעבר מערכת אקולוגית עשירה של נחלים, ביצות ואגמים טבעיים - ליבת המים של הגליל. לאחר ייבוש האגם הביצות בשנות ה-50, הותקנה רשת של תעלות הנדסיות שתוכננה למטרות ניקוז בלבד, והותירה מרחב כמעט נטול ערך אקולוגי. כיום, תכנון התעלות הקיים אינו עומד בעומס הזרימה, וגורם להצפות חוזרות ונשנות של שטחים חקלאיים סמוכים, מה שמטיל נטל כבד על הביטחון הכלכלי של האזור. לצד האתגר ההידרולוגי, המרחב פרוץ וסובל משימוש לא מוסדר ומהיעדר ניהול, מה שמוביל לפגיעה מתמשכת בטבע ולצבירת פסולת.

תוכנית "שיקום תעלות הירדן" מחוללת מהפך: היא משיבה לתעלות הירדן את תפקודן הטבעי ואת ערכן הציבורי, ומשלבת שיקום אקולוגי עם ניהול מוסדר ומשותף של המרחב. המהלך המרכזי כולל עיצוב מחדש של התעלות, ליצירת פיתוליות דינמיות טבעיות. זוהי פעולה כפולה: היא מגדילה משמעותית את נפח האיגום בעת שיטפון ובכך מצמצמת את סיכוני ההצפה לשטחים חקלאיים, ובמקביל משקמת את בתי הגידול הלחים ואת המגוון הביולוגי. סביב התעלות המשוקמות יוקמו מרחבי פנאי וטיילות נרחבים, שיאפשרו לקהל הרחב ליהנות מחיק הטבע, תוך הסדרה מלאה וניהול אחראי של השימושים במרחב.

הפרויקט מהווה מנוע משמעותי לבניית חוסן אקלימי, כלכלי וקהילתי בעמק החולה. הוא מגן על הכלכלה החקלאית מפני נזקי שיטפונות, משקם את עורק המים המרכזי של המדינה, ומציע מרחבי טבע ציבוריים נגישים ואיכותיים. שיקום הירדן יוצר מודל אזורי לשילוב מוצלח של חקלאות, הגנה מפני שיטפונות, ופיתוח תיירות טבע אחראית, ומבטיח שהעמק ימשיך לצמוח מתוך ערכי המים והטבע שלו.



שיקום מורפולוגי

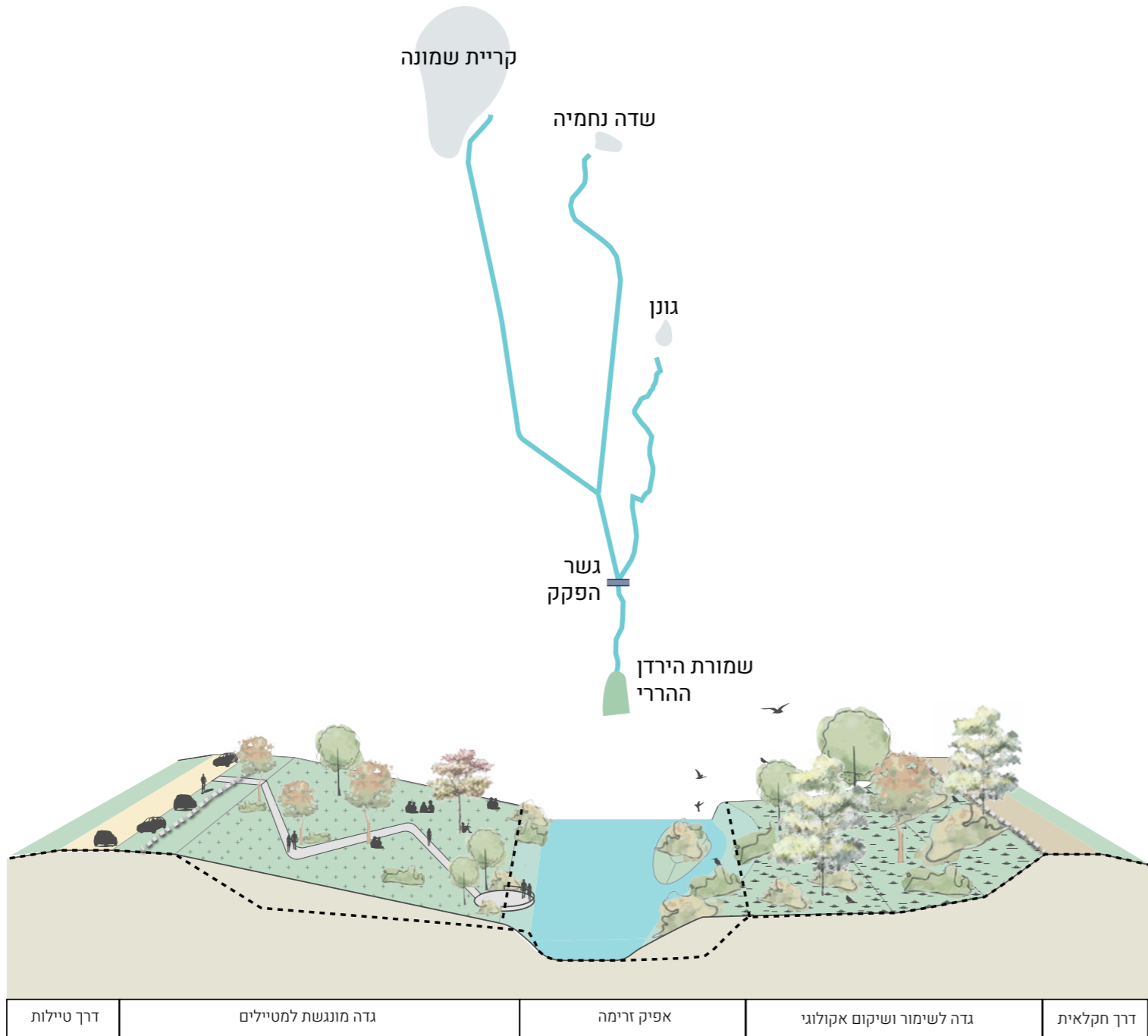


שיקום אקולוגי



הסדרה טיילית

צילומים: רשות ניקוז ונחלים כינרת



פעולות עיקריות

- **שיקום אקולוגי והגדלת פיתוליות** - עיצוב מחדש של תוואי התעלות, חיזוק הפיתוליות והדינמיות הטבעית, ויצירת אזורי מים רדודים, הצללות וצמחיית גדות להשבת המגוון הביולוגי.
- **הגנה מפני שיטפונות וחוסן הידרולוגי** - הרחבת חתך התעלות והגדלת נפח האיגום למניעת הצפות של שטחים חקלאיים בשיטפונות חורף.
- **פיתוח מרחבי פנאי וטיילות מוסדרים** - פיתוח שבילי הליכה ורכיבה, אזורי ישיבה ותחנות הסברה המאפשרים חוויית טבע נוחה ומבוקרת לאורך התעלות.
- **הטמעת מנגנון ניהול משותף** - בניית מנגנון שיתוף פעולה בין רשויות, גופי שמירת טבע וקהילות העמק לניהול מתואם של שימושים ושמירה על ערכי המקום.
- **שילוב מערך חינוך וקהילה** - פיתוח מערך הסברה ופעילות קהילתית לקידום התנהלות אחראית ושמירה על ניקיון, ולחיזוק הקשר בין הציבור לנופי המים.



סה"כ: 150 מלש"ח

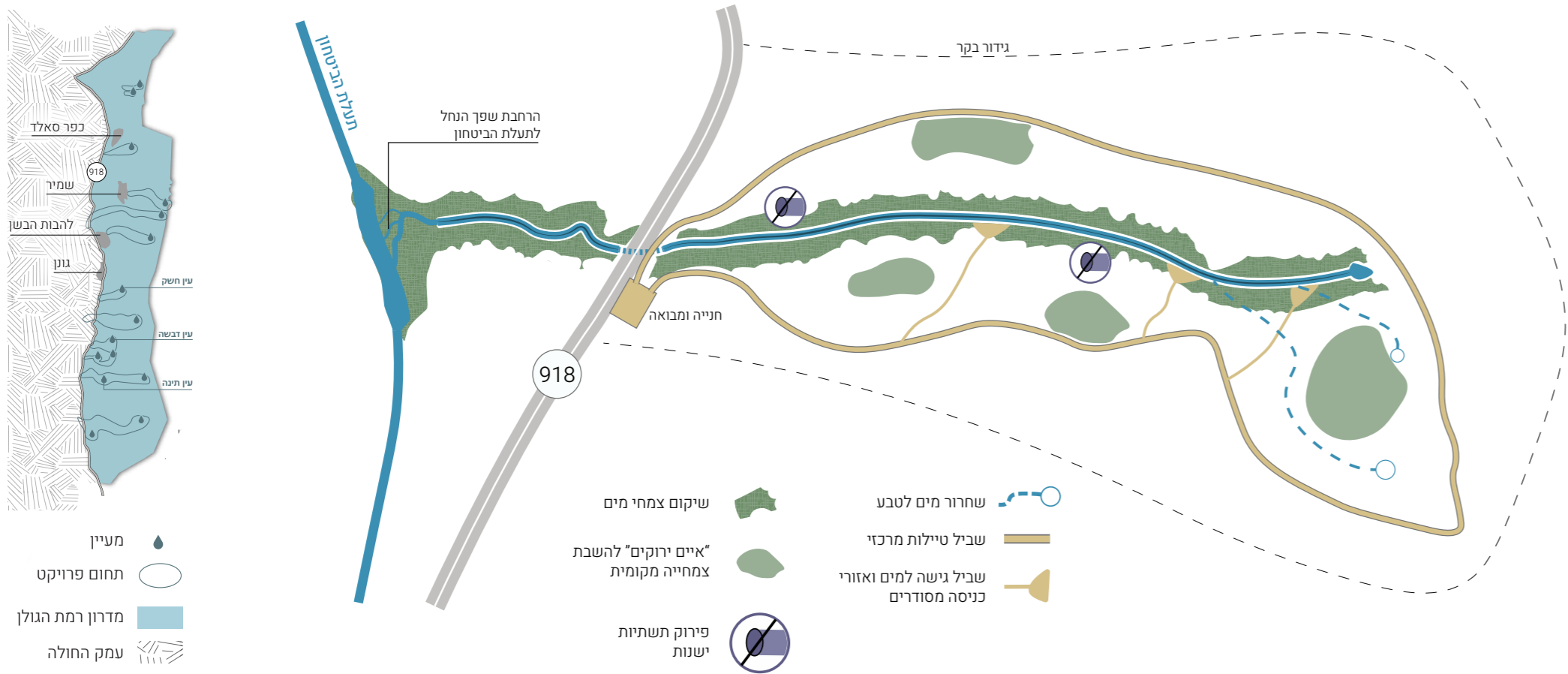
מעיינות הדופן: פניני מים בין העמק לרמה



לאורך הדופן המזרחית של עמק החולה, במפגש שבין רמת הגולן למרחבי העמק, נובעת שורה של מעיינות קבועים. אלה הן פניני מים זכים המזינות בתי גידול לחים נדירים ויוצרות שטחים לחים ירוקים וצלולים. במשך דורות שימשו המעיינות מקור חיים חיוני לחקלאים, לרועים ולמטיילים. אולם, בעשורים האחרונים גבר הלחץ האנושי: שאיבות מים מוגברות לחקלאות בשילוב שנות בצורת, גרמו לירידה ביציבות הזרימה. חלק מהמעיינות איבדו את הצומח ואת בעלי החיים שנשענו עליהם, ונופי המים הפכו למקוטעים ופגיעים.

תוכנית "מעיינות הדופן" מובילה מהלך נרחב שמטרתו להשיב לחיים את מערכת המעיינות ואת הקסם שאפיין את המפגש בין ההר לעמק. הפרויקט מבוסס על חיבור העמק למערכת המים הארצית - מהלך מערכתי שיבטיח אספקת מים יציבה לחקלאות ויאפשר הפסקת שאיבות ממקורות טבעיים. במקום שבו הנביעות הלכו ונחלשו, המים ישובו לזרום, הבריכות יתמלאו מחדש, והצומח הלח יתחדש. במקביל, יפותחו סביב המעיינות נתיבי טיילות רגליות המונגשים באופן אחראי, לצד מתחמי קמפינג והתכנסות מבוקרים (מרוחקים מהנביעות), ליצירת מחרוזת של אתרי מים משוקמים.

פרויקט מעיינות הדופן מציע מערכת יחסים חדשה ומאוזנת בין האדם לטבע: הבטחת ביטחון מים לחקלאות באמצעות המערכת הארצית משחררת את המעיינות מהלחץ של שאיבות יתר, ומאפשרת את שיקומם המלא ושימור המגוון הביולוגי הנדיר של האזור. הפרויקט יוצר "מחרוזת של מוקדי תירות אקולוגית שקטה" - עוגנים חדשים שמצמיחים יוזמות מקומיות ומחזקים את הכלכלה האזורית. המעיינות שבים לתפקד כערוקי חיים המזינים את השדות, הטבע והקהילות, ומבטיחים כי לב המים של הצפון ימשך לפעום באופן יציב ובר-קיימא.



פעולות עיקריות

- **חיזוק יציבות מערכת המים האזורית** - פיתוח מקורות מים חלופיים לחקלאות וחיבור למערכת המים הארצית, להבטחת אספקה סדירה והפחתת התלות בשאיבה ממקורות טבעיים.
- **השבת זרימות טבעיות במעיינות הדופן** - הפסקת שאיבות, שיקום תוואי הנביעה, והחזרת המים לזרימתם הטבעית בבתי הגידול הלחים.
- **שיקום בתי גידול לחים ונופי מים** - עיצוב אזורי מים רדודים, הצללות, ועידוד התחדשות הצמחייה המקומית סביב המעיינות להעשרת המגוון הביולוגי.
- **פיתוח תשתיות פנאי וטיילות מוסדרות** - פיתוח שבילי הליכה, תצפית והסברה, וכן הקמת מתחמי קמפינג והתכנסות מבוקרים לניהול עומסי המבקרים.
- **הטמעת ניהול משותף ושימור** - יצירת שיתוף פעולה בין רשויות, קהילות וגורמי שמירת טבע לניהול רציף, ניטור ולשמירה ארוכת טווח על ערכי המים והנוף.

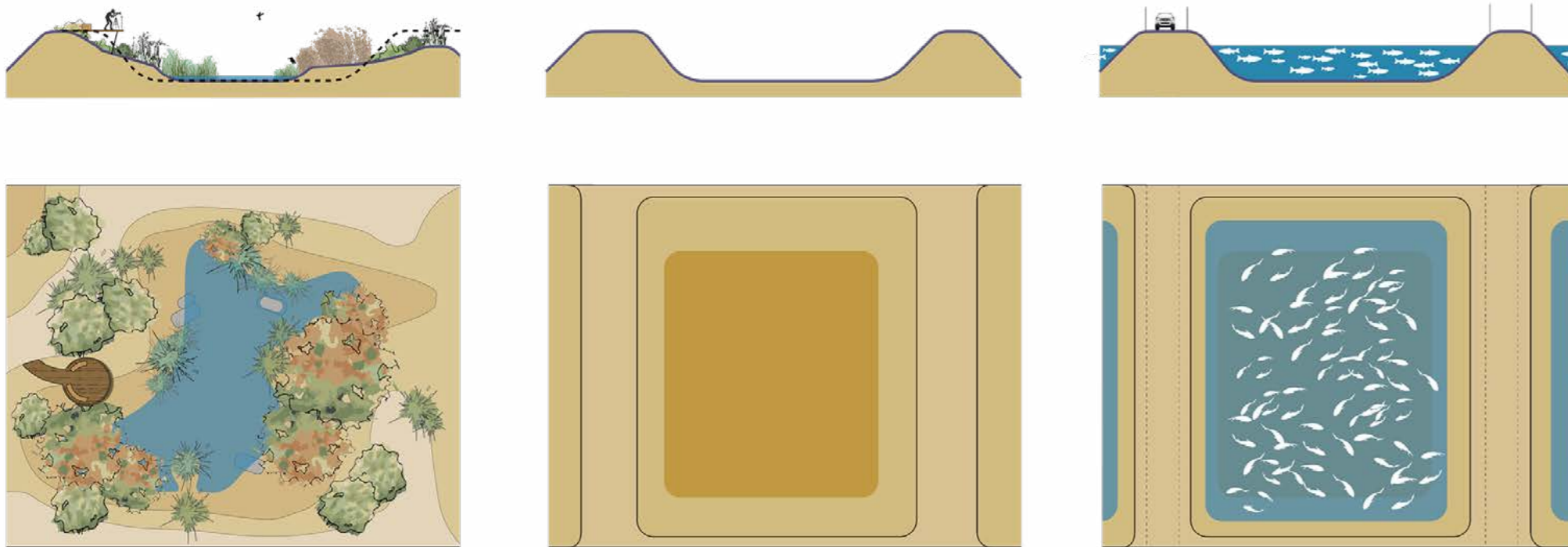
סה"כ: **100** מלש"ח

טבע חוזר למים: בריכות הדגים בעמק החולה

במאה השנים האחרונות עבר עמק החולה שינויים עמוקים שהטביעו חותמם על נופיו ועל מערכות המים שבו. ייבוש הביצה ההיסטורית שינה את מפלסי המים ואת בתי הגידול הלחים, והוביל להיעלמותם של מינים רבים. עם התפתחות חקלאות המים בעמק הוקמו בריכות דגים ששימשו ענף פרנסה מרכזי, אך עם דעיכת הענף בשנים האחרונות הן נזנחו בהדרגה, התמלאו במים עומדים ובצמחייה לא מבוקרת, והפכו למפגע אקולוגי. סביב אגמון החולה - שריד מרכזי של המערכת הלחה המקורית - נותר מערך של בריכות דגים נטושות, שמציג היום הזדמנות ייחודית להשבת רצף בתי הגידול לעמק.

על בסיס פוטנציאל זה נבנתה תוכנית "טבע חוזר למים", להשבת מים וחיים אל מרחב בריכות הדגים הנטושות. התוכנית משיבה מים לבריכות נבחרות באופן מבוקר, מחדשת בתי גידול לחים ומעצימה את ערכי הטבע של העמק. במהלך נוצר רצף מחדש של מוקדי מים המחוברים אקולוגית לאגמון החולה ולמערכת הטבעית הרחבה, ותומכים בעופות נודדים, במיני חי מקומיים ובצומח. המרחב המשוקם יוגש לציבור באמצעות פיתוח רגיש של שבילי הליכה נסתרים ומסתורי צפרות, המאפשרים חוויית טבע אינטימית ומחברים את הקהילה לסיפור ההתחדשות. המהלך מלווה בניטור סביבתי ארוך טווח ובניהול אדפטיבי המאפשר התאמת פעולות השיקום על בסיס נתוני אמת.

השיקום יוצר רשת מחדשת של מוקדי מים וטבע הפתוחים לציבור, מחזק את נופי המים בעמק ותומכים בעופות נודדים, במיני חי מקומיים ובצומח. לצד הערך האקולוגי, הפרויקט תורם לחוסן האזורי באמצעות מרחבי ביקור חדשים, הרחבת החינוך הסביבתי ופיתוח תעסוקה ירוקה. כך הופך אזור בריכות הדגים מאזור מוזנח למשאב טבע פעיל ולבסיס לצמיחה כלכלית-קהילתית בעמק החולה.



מצב מתוכנן - מוקדי מים טבע פעילים

מצב קיים - בריכות דגים נטושות

מצב היסטורי - בריכות דגים פעילות

פעולות עיקריות

- **השבת מים וחיים לבריכות הנטושות** - ניהול מחדש של הזרמת המים לבריכות נבחרות באמצעות תשתיות קיימות, להחייאת המערכת האקולוגית.
- **שיקום בתי גידול לחים** - התאמת מפלסי המים, פיתוח אזורים רדודים, השבת צומח מקומי וסילוק מינים פולשים המאיימים על המערכת.
- **פיתוח תיירות טבע רגישה** - יצירת שבילי גישה, מסתורי צפרות ומוקדי שהייה המתוכננים במינימום התערבות לשמירה על אופי המקום.
- **חיבור הקהילה לסיפור השיקום** - בניית תוכניות חינוך והסברה בשיתוף בתי ספר ויישובים, לחיזוק הזיקה בין התושבים לנופי המים המתחדשים.
- **ניטור ומחקר ארוך טווח** - הפעלת מערך מעקב מדעי (מים, צומח, חי) לטובת לימוד מתמשך וניהול גמיש ומדויק של תהליך השיקום.

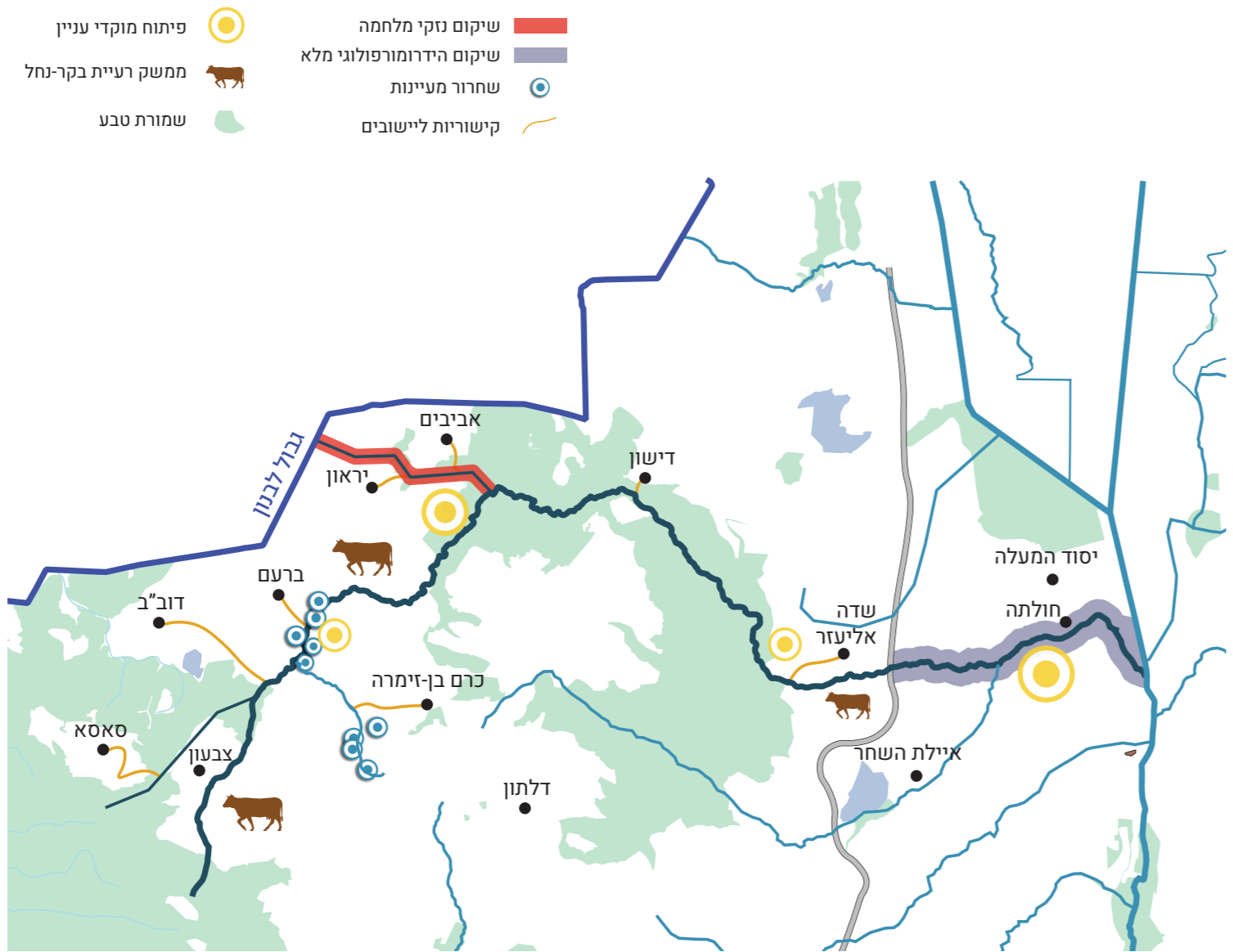
↙
סה"כ:
100 מלש"ח

נחלי הגליל המזרחי: אביב, צבעון ודישון

נחלי הדישון, אביב וצבעון יוצרים מערכת קניונית ייחודית המחברת בין רכסי הרי נפתלי הגבוהים לבין עמק החולה. זהו מרחב של יערות סבוכים, מצוקים דרמטיים ומעיינות נסתרים, המהווה בית לעופות דורסים וחיות בר. בזמן מלחמת "חרבות ברזל", המרחב הרגיש הזה ספג פגיעה קשה: השריפות ותנועת הכלים הכבדה במלחמה הותירו בו "צלקות" פזיזות - פריצות דרכים לא מוסדרות, סחף קרקע והרס בתי גידול. לכך מצטרף לחץ מתמשך של רעיית בקר בתוך אפיקי הנחלים, הפוגעת באיכותם ובצמחייה הייחודית.

תוכנית "נחלי הגליל המזרחי" מובילה מהלך של ריפוי ושיקום המערכת הטבעית מהיובלים הגבוהים ועד למפגש עם הירדן. המהלך מתמקד בהסרת המפגעים הפיזיים שנוצרו בשטח ושיקום תוואי הזרימה הטבעי, תוך טיפול במוקדי סחף וריפוי פצעי הנוף. במקביל, התוכנית תסדיר את ממשק הרעייה כדי להרחיק את הבקר ממוקדי המים הרגילים ולאפשר לצומח להשתקם. סביב הנחלים המתחדשים תפותח תשתית טיילות חכמה, הכוללת שבילים ונקודות תצפית המשתלבים בנוף מבלי להפר את אופיו השקט והייחודי.

הפרויקט הוא סמל להתחדשות ביום שאחרי. הוא מחזיר את הרציפות האקולוגית החיונית בין ההר לעמק, ומבטיח מרחב מחיה מוגן למגוון הביולוגי. עבור תושבי האזור, הנחלים המשוקמים יהפכו מ"חצר אחורית" פגועה למקור גאווה ומוקד משיכה לטיילות וחינוך סביבתי. שיקום הנחלים מחזק את החוסן הקהילתי והכלכלי של הגליל המזרחי, ומייצר מציאות של טבע משגשג ונגיש דווקא באזורים שנפגעו.



פעולות עיקריות

- **שיקום פיזי והסרת מפגעים** - טיפול בדרכים שנפרצו, שיקום מוקדי סחף וריפוי הנוף, ושיקום תוואי הזרימה הטבעי של הנחלים דישון, אביב וצבעון.
- **הסרת ממשק רעייה ומים** - גידור והרחקת בקר ממעיינות ואפיקי נחלים, לטובת שיפור איכות המים והתחדשות הצמחייה הטבעית.
- **שימור מצוקים ובתי גידול** - הגנה על אזורי קינון של עופות דורסים ושיקום בתי גידול לחים לאורך אפיקי הנחלים.
- **פיתוח טיילות ברוח המקום** - הכשרת שבילי הליכה ונקודות תצפית עדינות לצפייה בעופות דורסים, המאפשרות חיבור לטבע הגלילי תוך שמירה על השקט והמרחב.
- **חיבור הקהילה לשיקום** - שילוב תושבים ונוער בפעולות השיקום והניטור, כחלק מחיזוק הזיקה והחוסן המקומי.

סה"כ: 75 מלש"ח

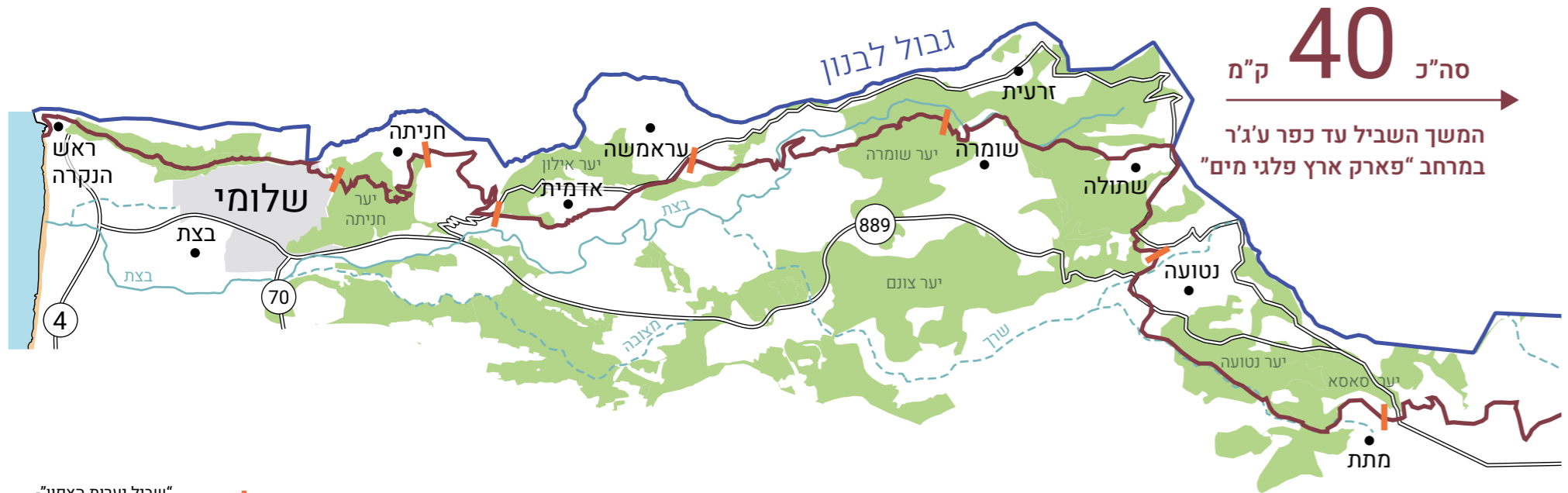
פארק ארץ פלגי מים שביל יערות הצפון: אצבע הגליל

שביל יערות הצפון הוא פרויקט ליצירת רצף הליכתי לאורך גבולה הצפוני של מדינת ישראל, מכתף החרמון במזרח ועד לנקודת החיבור עם הים בראש הנקרה במערב. הפרויקט נפרס על פני שני מרחבי פעולה: "פארק ארץ פלגי המים" ו-"מהר לים - נחלי הגליל המערבי". הפרק שלפנינו מציג את תכנית הפעולה במרחב "פארק ארץ פלג המים".

רכס רמים והרי נפתלי הם הכתף האיתנה המגוננת על עמק החולה - מרחב שבו חורש אלונים עתיק פוגש מצוקים דרמטיים המשקיפים אל נופי הצפון. יערות ברעם, מלכיה, נבי יושע, הרי נפתלי ומטולה מחזיקים בערכי טבע נדירים, ובראשם האלונים העתיקים של ברעם המהווים מערכת אקולוגית ייחודית ורגישה. אולם, מלחמת "חרבות ברזל" גבתה מחיר כבד מהאזור; שריפות רחבות היקף, פגיעות רסיסים והפיכת המרחב לשטח צבאי סגור פגעו בזיקה היומיומית ליער ובתשתית התיירותית המהווה את מקור פרנסתם.

הפרויקט מתמקד בשיקום פיוזי של היערות ושל תשתיות הטיילות שנפגעו, ויצירת נתיב הליכה מוסדר לאורך 64 ק"מ, הפועל כמענה לשיקום המרחב. ביער ברעם הרגיש, מיושם מודל של "טיילות רגישה" המבוסס על הסדרת שבילים קיימים בלבד, במטרה להגן על שלמות המערכת האקולוגית תוך אפשרות לביקור מבוקר. לאורך הרכס, ביערות מלכיה, נבי יושע והרי נפתלי, משוקמים מצפורים ומרפסות נוף מוצלות המאפשרות שהייה בטוחה בטבע. המהלך המרכזי הוא הקמת "שערי יישוב" - מבואות כניסה מוסדרות המקשרות את הקיבוצים והמושבים ישירות אל השביל, הכוללות מערך שילוט והסברה המלווה את המטייל בדרכו עד ליער מטולה.

השבת המטיילים לנתיבים המוסדרים היא צעד מעשי לשיקום החיים לאורך הגבול. נוכחות אזרחית קבועה בשבילים משדרת ריבונות ומחזקת את תחושת הביטחון עבור התושבים והמבקרים כאחד. באמצעות "שערי היישוב", השביל מזרים תנועה אנושית אל הקהילות, ותומך באופן אקטיבי בשיקום עסקי התיירות, הלינה וההסעדה ביישובים. ניהול מושכל של תנועת המטיילים מבטיח את שימור נכסי הטבע, כשהוא הופך את היערות מחזית לחימה למרחב מנוהל של צמיחה, פנאי וחיבור מחודש של הציבור הישראלי לנופי הגליל.



סה"כ 40 ק"מ
המשך השביל עד כפר ע'ג'ר
במרחב "פארק ארץ פלגי מים"

- "שביל יערות הצפון" - תחילת/סוף מקטע שביל
- יער קק"ל
- ערוץ נחל ראשי
- ערוץ נחל
- כביש 889

פעולות עיקריות

- **שיקום נופי ואקולוגי של מוקדי פגיעה:** טיפול באזורים שספגו נזקי לחימה ושריפות, כולל שיקום צמחייה מקומית והסרת מפגעים פיזיים שנוצרו בשטחי היער.
- **שיקום תוואי השביל ויצירת רציפות נופית:** התוויית נתיבי הליכה לאורך 64 ק"מ, תוך טיפול בנזקי שריפות, סחף ותשתיות שנפגעו ביערות ברעם, מלכיה, נבי יושע והרי נפתלי.
- **הקמת "שערי יישוב" ומבואות כניסה:** פיתוח נקודות ממשק מוסדרות בין יישובי הגדר (ממלכיה ועד מטולה) לבין תוואי השביל, המייצרות חיבור פיזי ומזמין בין הקהילה למרחב הפתוח.
- **פיתוח מערך מצפורים ומרפסות נוף:** הקמת נקודות תצפית מוצלות במיקומים אסטרטגיים על קו הרכס, המאפשרות שהייה בטוחה בטבע ונקודות מבט פנורמיות אל עמק החולה, החרמון והגולן.
- **הטמעת מודל "טיילות רגישה" ביער ברעם:** הסדרת נתיבי הליכה על בסיס שבילים קיימים ושילוט מגביל, להבטחת הגנה על האלונים העתיקים ושימור המערכת האקולוגית הנדירה של היער.
- **יצירת מערך שילוט נרטיבי וחוויתי:** הצבת לוחות תוכן והסברה לאורך השביל, המנגישים למטיילים את ערכי המורשת, ההתיישבות והאקולוגיה הייחודיים המאפיינים את הגליל העליון.

סה"כ 57 מלש"ח

קריית שמונה - עיר הנחלים: נחל זהב ונחל עיון

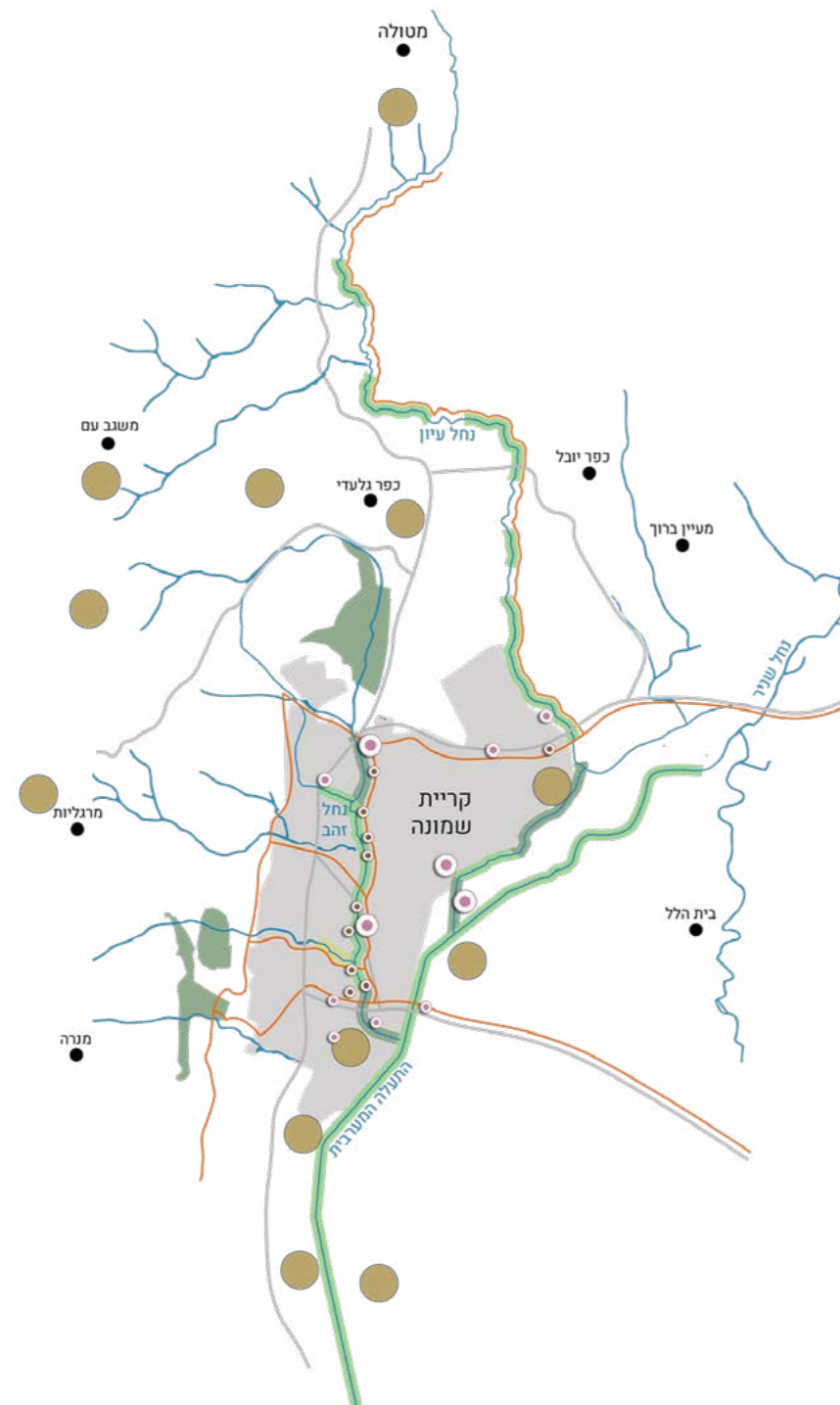
קריית שמונה יושבת במקום ייחודי: בלב ארץ פלגי המים, בין רכס הרי נפתלי למקורות הירדן. שני נחלי איתן - הזהב והעיון - חוצים אותה, ושביל ישראל עובר בלבה. ולמרות זאת, במשך עשורים העיר נותקה ממשאבי הטבע שלה ונתפסה כנקודת מעבר בלבד. אל האתגרים הכלכליים והחברתיים הוותיקים הצטרפה המלחמה האחרונה, שיצרה דחיפות קריטית: הצורך לשקם את העיר, לחזק את החוסן הקהילתי ולהפוך אותה למקום שבחורים לחיות בו, וכן לעצור ולנפוש.

תוכנית "עיר הנחלים" מובילה מהלך היסטורי של שיקום סביבתי והתחדשות עירונית. הפרויקט חושף את נחל הזהב שהיה מתועל במשך שנים לעיני הציבור, הפרויקט מסיר חסמים ומשיב את המים והירק אל לב העיר. לאורך הנחלים תוקם רשת טיילות רציפה המחברת בין השכונות, הפארקים ומוסדות הציבור. סביב המים יפותחו מרחבי פנאי, מוקדי למידה ופינוק מפגש מוצלות. העיר, שהפנתה עורף לנחלים, נפתחת מחדש אל הנוף.

התוכנית הופכת את קריית שמונה לעיר המחוז האמיתית של הצפון, ממנה יוצאים ואליה חוזרים לאחר יום טיול בכל אתרי הטבע של המרחב - עיר של מים, טבע ואדם. המרחבים הפתוחים יהפכו למנוע צמיחה: סביב הנחלים יתפתחו עסקים ירוקים, תיירות פנים וחוף ופעילות קהילתית שוקקת. זהו פרויקט דגל שהוא סמל לשיקום ותקווה - מהלך שמחזיר לעיר את גאוות היחידה, ומזמין את התושבים והמבקרים להתחבר מחדש לטבע ולחיים בגליל.



הדמייה: מיזליץ כסיף אדריכלים



-  פיתוח עסקי בשטחי עירייה
-  מוקדי תיירות, מסחר ויזמות עסקית
-  ציר טיילות מרכזי
-  מוקדי זיהום
-  שיקום במרחב הפתוח סביב הנחל
-  שיקום חתך הנחל ווספת רצועת חיץ
-  יצירת תוואי נחל חדש
-  ערו זרימה משני

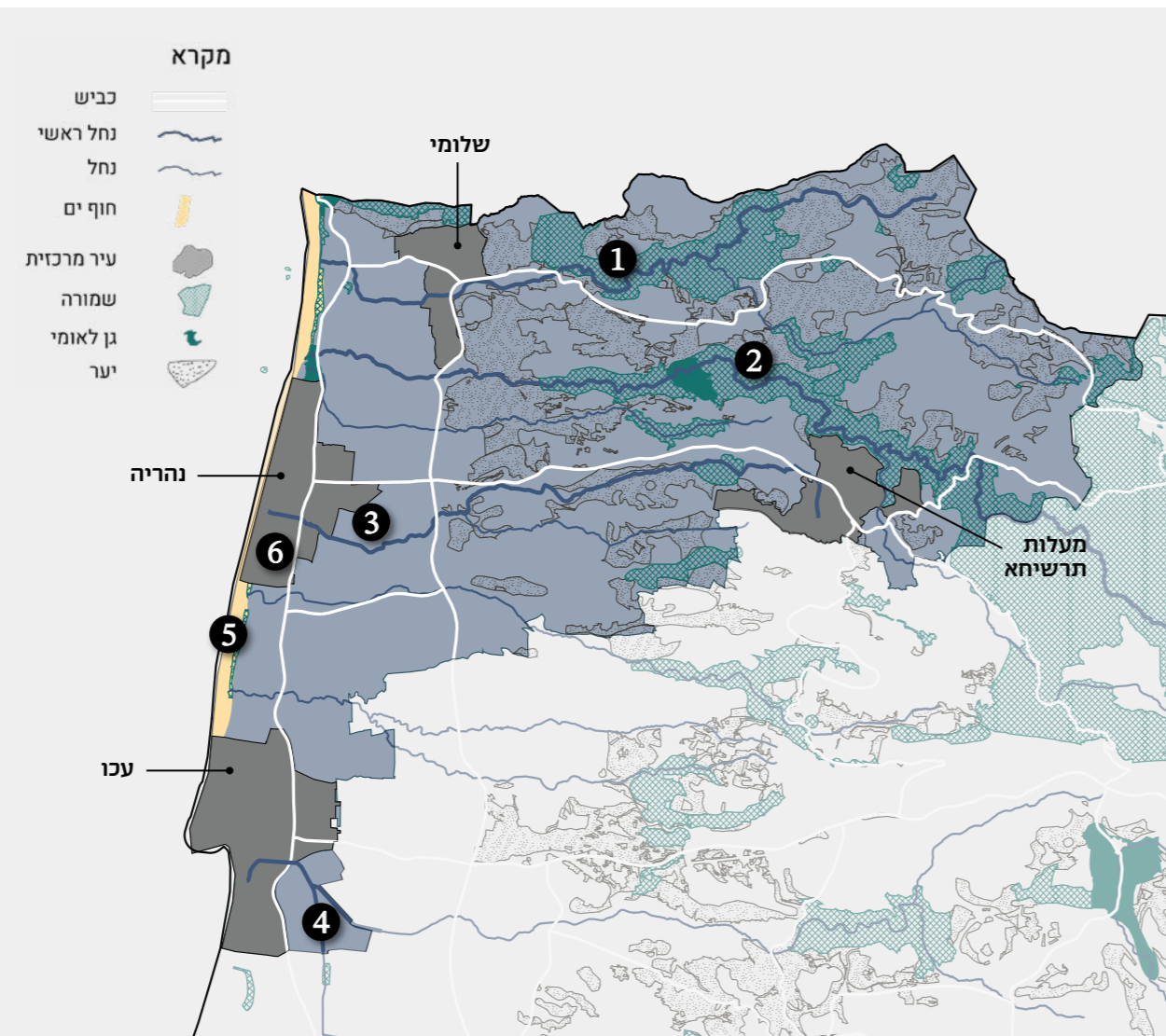
פעולות עיקריות

- **שחרור הנחלים ושיקום אקולוגי** - הסרת חסמי בטון, עיצוב גדות טבעיות והשבת זרימת המים, הירק והצומח המקומי אל לב המרחב העירוני.
- **יצירת "ריאה ירוקה" רציפה** - פיתוח שרשרת פארקים, מוקדי טבע עירוני ואזורי פנאי מוצלים ונגישים, המזמינים שהייה וחיבור לטבע בתוך העיר.
- **רישות העיר בטיילות נופית** - מערך שבילי הליכה ואופניים המחבר פיזית בין השכונות, פארק הזהב ומוסדות הציבור, וקושר את העיר אל ההרים העוטפים אותה.
- **פיתוח מנועי צמיחה ותיירות** - הקמת עוגני תרבות, מסחר ואירוח לאורך הנחלים, הממתגים את קריית שמונה כ"שער לארץ פלגי המים" ומעודדים יזמות מקומית.
- **בניית חוסן קהילתי וחינוכי** - יצירת מודל חדשני של שותפות קהילה-אקדמיה-רשות, המשלב חינוך סביבתי, מחקר ומעורבות אזרחית בטיפוח הנחלים.

סה"כ:
435 מלש"ח



צילום: Living Landscapes



מהר לים: נחלי הגליל המערבי



הגליל המערבי מתאפיין במבנה גיאוגרפי ייחודי: רצף טבעי הנמתח מקו הרכס ועד לים התיכון, משלומי ועד ראש הנקרה. נחלי האיתן החוצים את המרחב יוצרים מסדרונות ירוקים המחברים בין ההר לבין רצועת החוף המגוונת, הכוללת מצוקי כורכר ומפריצים טבעיים. החיבור הזה בין הנחלים לים הוא הבסיס למערכת אקולוגית עשירה ולנוף המגדיר את זהות האזור.

הטבע בגליל המערבי שזור בתוך מרקם החיים של התושבים. היישובים הכפריים והעירוניים ממוקמים בזיקה ישירה לנחלים ולחוף. השטחים הפתוחים אינם רק תפאורה, אלא תשתית כלכלית פעילה המזמינה יזמות: מתיירות חופים וטיילות ועד חקלאות גלילית ואירוח כפרי. שיקום הנחלים ושמירה על הרצף הפתוח הם מפתח לקידום יזמות מקומית וביסוס מודל של צמיחה אזורית הנשענת על משאבי טבע בריאים.

כמרחב גבול אסטרטגי, הגליל המערבי זקוק לעוגנים של יציבות. טיפוח המערכות הטבעיות והנגשתן לציבור מחזקים את החוסן הקהילתי ואת תחושת השייכות של התושבים למקום. השקעה בשיקום הנוף והנחלים היא השקעה בעתיד האזור, המבטיחה סביבת חיים איכותית ומשגשגת.

- 1 נחל בצת - מעיינות כרכרה לים 26
- 2 נחל כזיב - מהר מירון עד חוף אכזיב 28
- 3 נחל געתון - מההר אל העיר 30
- 4 נחל נעמן ומלחת הנעמן 32
- 5 חופי הגליל המערבי 34
- 6 שביל יערות הצפון - גליל מערבי 36
- 7 פארק יערות שלומי 38
- 8 נהריה: עיר, ים ונחל בגליל המערבי 40

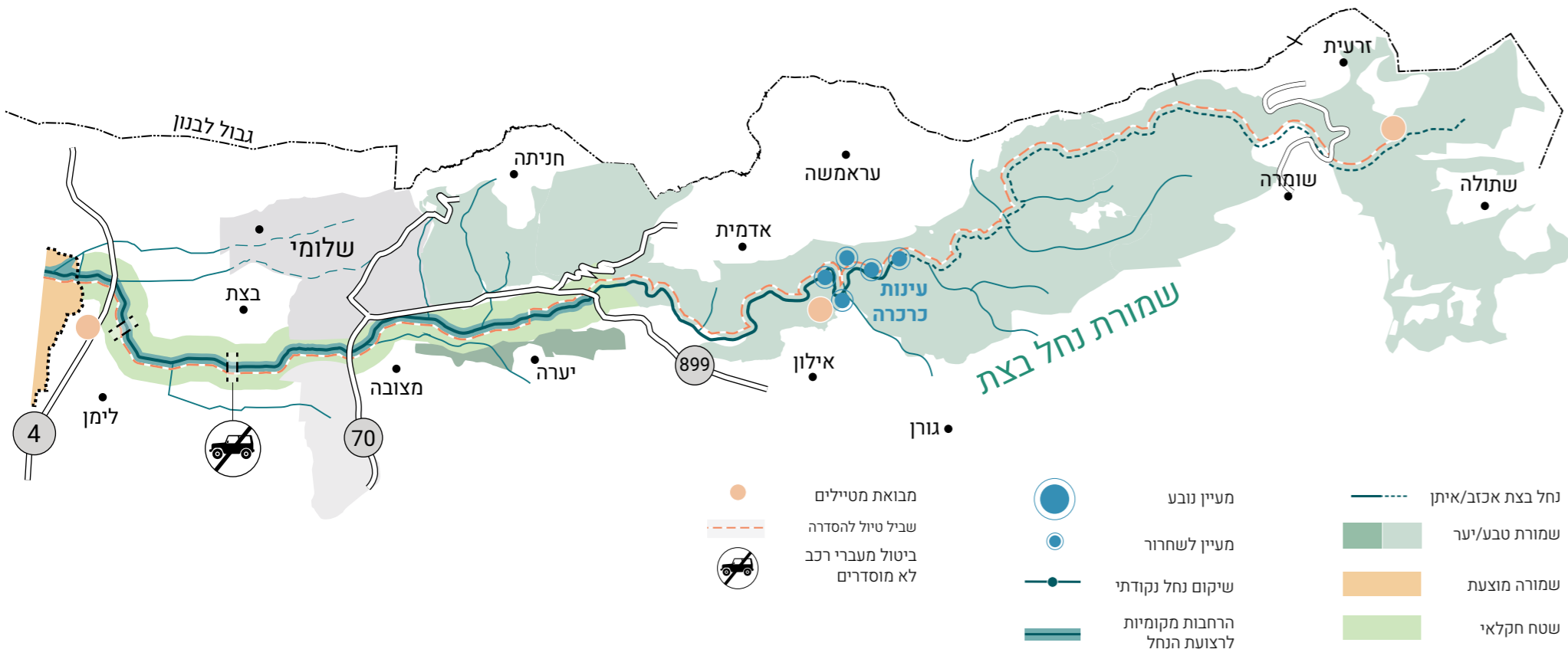


נחל בצת - מעיינות כרכרה לים

עד לא מזמן, בשנות ה-90, נחל בצת היה פנינת טבע שוקקת שזרמה כמעט כל השנה - מסדרון אקולוגי רציף שחיבר בין הרי הגליל לים התיכון. אך העורק החיוני הזה יבש. שאיבת יתר פגעה במעיינות, ובשנת 2023 ספג הנחל מכה נוספת כשהופסקה הזרמת המים המלאכותית, בצעד שנועד לבלום את התפשטותו של מין פולש (סרטן הנהרות). כעת, הנחל עומד יבש ודומם ברוב ימות השנה, ומערכת אקולוגית שלמה נמצאת בסכנת קריסה.

כיום נוצרה הזדמנות לתיקון המצב. במקביל להסדרת משק המים וקידום ההתפלה בגליל המערבי, מתאפשר כעת לקדם מתווה להשבת המעיינות הטבעיים לנחל. תוכנית השיקום כוללת חזרה מבוקרת של המים, טיהור הנחל מהמינים הפולשים ושיקום בתי הגידול הלחים. המהלך יהפוך את בצת מ"תעלת ניקוז" יבשה בחזרה לנחל חי, המאון בין שמירת טבע קפדנית לבין היותו משאב ציבורי נגיש ומתפקד.

החייאת נחל בצת היא בשורה של חוסן ליישובי קו העימות בגליל המערבי. מעבר לערך האקולוגי, הנחל המשוקם מהווה עוגן לתיירות, חינוך וקהילה. הוא הופך ממפגע יבש למקור גאווה מקומית ומנוע צמיחה, ומבטיח שגם הדורות הבאים יזכו לראות את הגליל המערבי בשיא תפארתו - ירוק, זורם וחי.



פעולות עיקריות

- **השבת מים ושיקום מעיינות** - תכנון מקיף להחזרת זרימות טבעיות ושיקום מעיינות כרכרה בהתאמה לפתרונות המים האזוריים, והסרת חסמים לטובת זרימה חופשית.
- **שיקום אקולוגי** - מאבק נחוש במינים פולשים (סרטן הנהרות) ושיקום צמחיית הנחלים הטבעית ליצירת בתי גידול בריאים.
- **רצף טיילות מההר לים** - פיתוח ושדרוג שבילים, הנגשת נקודות עניין ושיפור החיבורים לאורך התוואי ליצירת חוויית טיול רציפה.
- **ממשק חקלאות-טבע** - יצירת רצועות חיץ ירוקות למניעת סחף וזיהום מהשדות, וקידום חקלאות משמרת המגנה על איכות המים.
- **חינוך וקהילה** - הקמת מערך ניטור המשלב תלמידים ותושבים ("מדע אזרחי"), ותחנות הסברה לחיזוק הזיקה בין הקהילה לנחל.

סה"כ: 80 מלש"ח

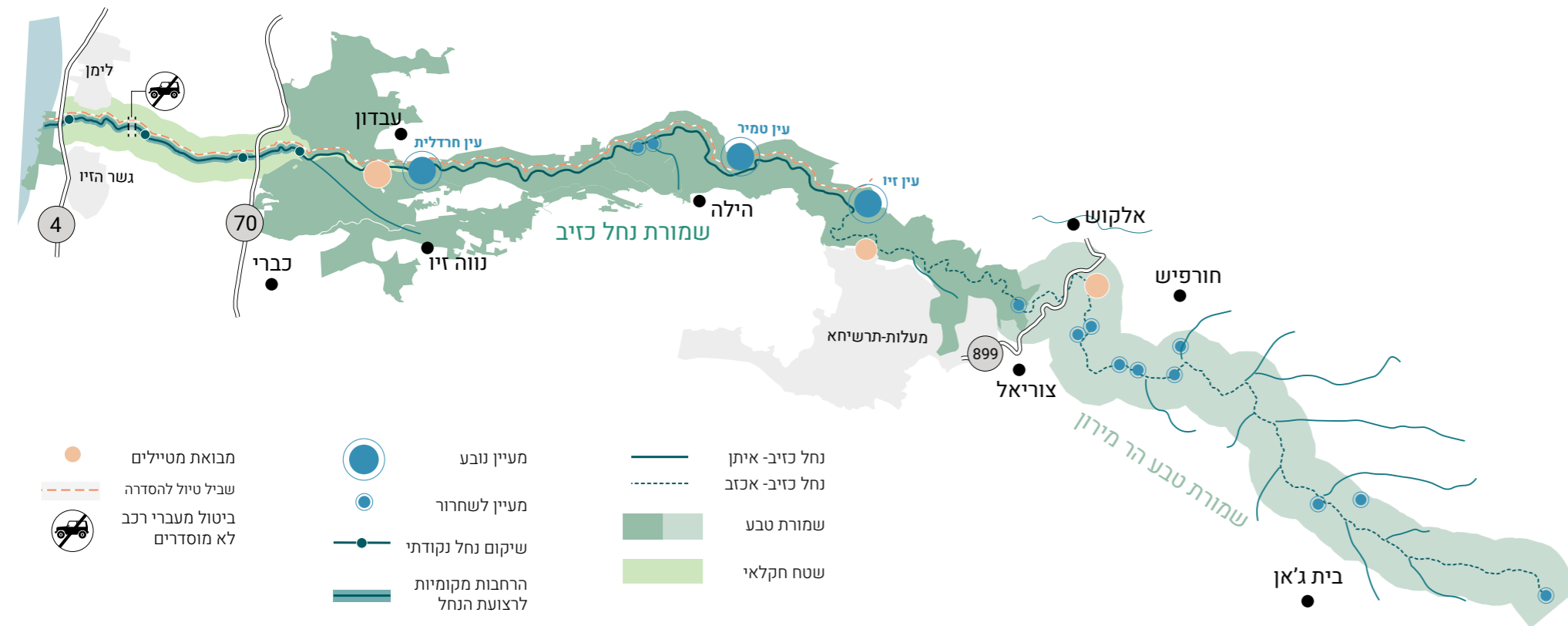
נחל כזיב - מהר מירון עד חוף אכזיב



נחל כזיב הוא הערוק המרכזי של הגליל המערבי - נתיב ירוק ורציף המשרטט קו טבעי ממדרונות הר מירון ועד לקו החוף של אכזיב. בעבר, אפיקו שפע זרימות יציבות ממעינות חזקים כל ימות השנה. כיום, הנחל מתמודד עם אתגר כפול: לצד שאיבות יתר שייבשו בעבר מקטעים רגישים, המרחב כורע תחת עומסי מטיילים כבדים. נופי המים והשקט הטבעי, שהיו סמלו המסחרי, נשחקו תחת הלחץ, והמערכת האקולוגית השברירית זקוקה להתערבות כדי לשמור על יציבותה.

תוכנית השיקום מובילה מהלך של "איזון מקיים": השלמת החזרת המים לטבע לצד ניהול חכם של תנועת המטיילים וחיבור הנחל לים. הפעילות מתמקדת בחיזוק הזרימות ממעינות הנחל ושיקום בתי הגידול שנפגעו, תוך הגנה ממוקדת על מינים נדירים כמו דולב מזרחי וסלמנדרה כתומת-בטן. במקביל, מיני משודרגים מוקדי הכניסה, ובראשם עין חרדלית, כדי לווסת את העומסים ולהפוך את הביקור בנחל לחווייה המכבדת את הסיביבה ואינה פוגעת בה.

שיקום נחל כזיב מחזק את יציבות המערכת הטבעית ותורם למרחב כפרי מאוזן סביב אפיק הנחל. פיתוח מוקדי ביקור מוסדרים בגליל המערבי מעודד פעילות של עסקים קטנים, לינה כפרית ותיירות טבע מקומית, ומייצר ערך כלכלי מתמשך באזור. במקביל, תוכניות חינוך ומעורבות קהילתית מעמיקות את החיבור בין התושבים לנחל ומבססות אחריות משותפת לשמירתו. כך הופך שיקום נחל כזיב למהלך שמחזק את המארג האזורי - טבע משוקם, תיירות איכותית ופרנסה מקומית המשתלבים זה בזה בלב הגליל המערבי.



פעולות עיקריות

- **הבטחת זרימת המים** - השלמת מהלך השבת המים ממעינות עין זיו וצמצום תפיסות המים במורד הנחל, לחיזוק היציבות ההידרולוגית.
- **שיקום אקולוגי והגנה על מינים** - שיקום בריכות טבעיות וצומח נחלי, והגנה על מיני מפתח בסכנת הכחדה כגון דולב מזרחי וסלמנדרה כתומת-בטן.
- **ניהול קהל וטיילות** - שדרוג מבואות הכניסה (בדגש על עין חרדלית) והסדרת שבילים כדי לווסת עומסים ולמנוע פגיעה בקטעי מעבר רגישים.
- **חיבור לים** - הסרת חסמים ושיפור הקישוריות במורד הנחל, ליצירת רצף טיילות נגיש ומודרך מההר ועד החוף.
- **חינוך וקהילה** - הפעלת תוכניות חינוכיות בבתי ספר, גיוס מתנדבים לטיפוח הנחל והקמת מערך ניטור רב-עונתי לניהול משותף



סה"כ:
80 מלש"ח

נחל געתון - מההר אל העיר

נחל געתון הוא תופעה ייחודית בנוף הגלילי: אפיק נחל שראשיתו במורדות ההרריים המיוערים ליד מעלות-תרשיחא, וסופו בלב המרקם העירוני הצפוף של נהריה. עבר שימש הנחל ערוק חיים ראשי - מקור מים ורצף נופי שהגדיר את זהות האזור. אך בשנים האחרונות נחלשו תפקודיו: במעלה הזרם המעיינות תפוסים והאפיק יבש, ובמורד, בלב העיר, הוא כלוא בתוך תעלת בטון צרה. תעלה זו מנתקת את הנחל מהתושבים, ובחורף מתקשה לשאת את עומסי הניקוז והופכת למוקד סכנה והצפות. גם בשפך לים, המלחה הנדירה הולכת ונעלמת, והפוטנציאל של הנחל כציר חיים הוחמץ.

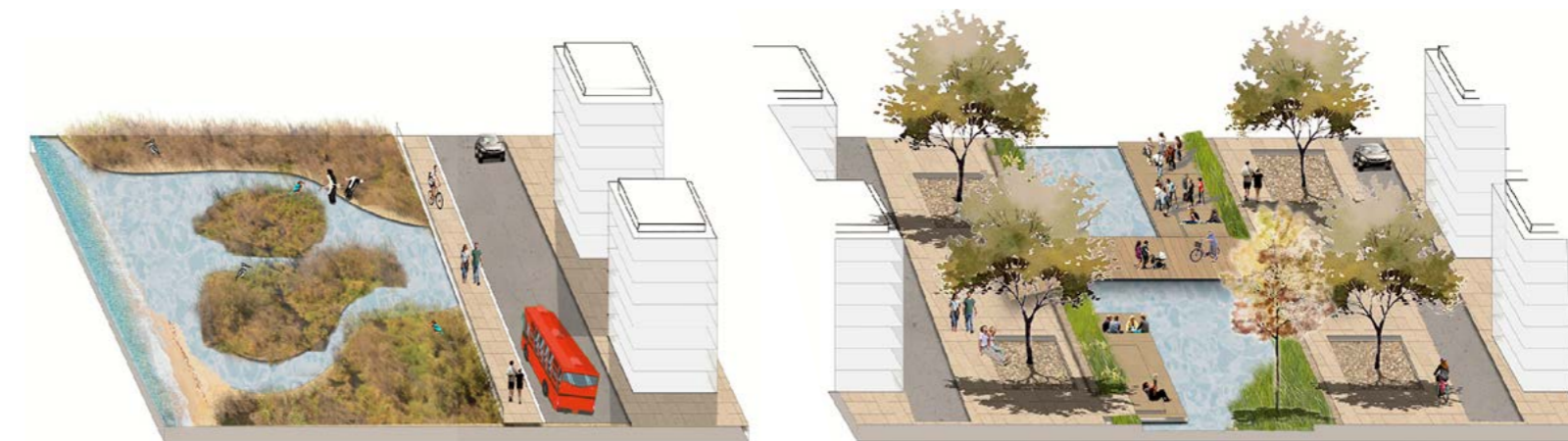
הפרויקט מוביל מהלך מקיף של שיקום אינטגרטיבי לכל אורך האגן: מההר, דרך השדות ועד לים. בלב העיר נהריה, התוכנית מציעה לפתוח את תעלת הבטון ולהשיב לנחל את מופעו הטבעי והפתוח - צעד שיהפוך את הנחל לפארק "עיר-טבע" ויסייע באופן ישיר במיתון סכנת הצפות. במעלה הנחל ישוקמו מקטעים טבעיים, ובעמק יקודם ממשק המאפשר עיבוד חקלאי לצד שמירה על מסדרון אקולוגי ירוק. במקביל, שיקום שרידי המלחה בשפך יחזיר לים רצועה אקולוגית פעילה ויחזק את ההגנה החופית הטבעית.

טרנספורמציה זו הופכת את הגעתון ממפגע בטיחותי לנכס עירוני ואזורי ראשון



נחל - חקלאות בעמק

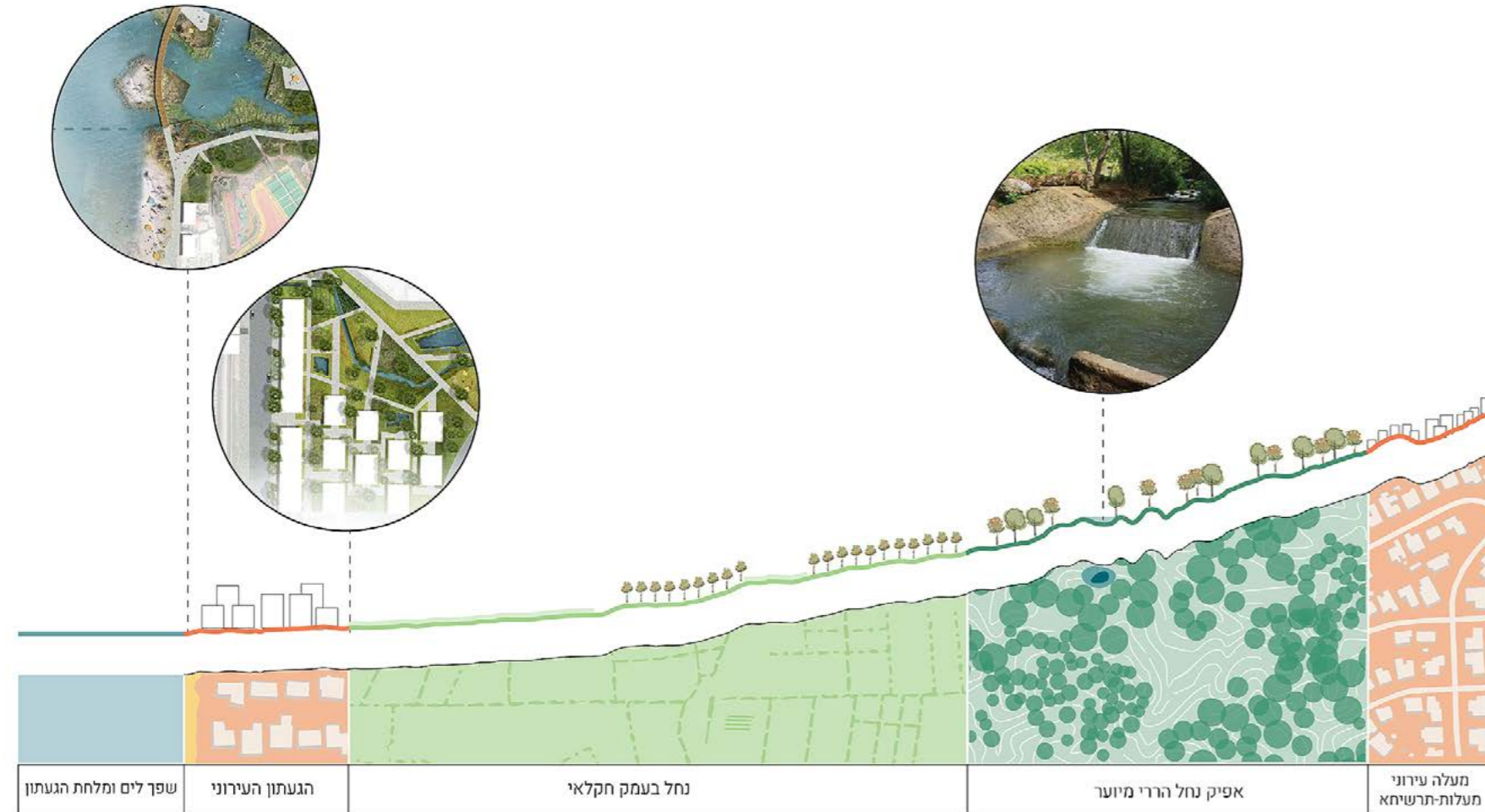
נחל - חקלאות בהר



נחל-ים

נחל-עיר

במעלה. הרצף הפתוח מן ההר ועד הים מייצר "שדרה ירוקה" שמחברת פיזית בין הקהילות, מעודדת יזמות מקומית ותיירות טבע, ומאפשרת יוממות ירוקה ופנאי לתושבי נהריה והסביבה. שיקום המלחה ושפך הנחל יוצר עוגן תיירותי חדש בחזית הים, והמהלך כולו מבטיח כי הגעתון ישוב להיות ציר של טבע פעיל, המגן על העיר מהצפות ומעניק לתושבים איכות חיים.



תוכניות והדמיות: Living Landscapes ו"ק רייכר

פעולות עיקריות

- **פתיחת הנחל בעיר ומיתון הצפות** - הסרת תעלות בטון בנהריה ועיצוב הנחל כמרחב "עיר-טבע" נגיש, כחלק מפתרון כולל להפחתת סיכוני הצפה ושיפור הניקוז.
- **יצירת רצף אקולוגי בעמק החקלאי** - עיצוב אפיק טבעי יותר, ביסוס צומח מקומי ויצירת אזורי מעבר בטוחים בין השטחים החקלאיים לנחל.
- **שיקום אקולוגי במעלה הנחל** - שיקום אפיק הנחל, שימור מעיינות, ביסוס צומח מקומי וטיפול במינים פולשים לחיזוק המערכת הטבעית.
- **טיילות רציפה מההר לים** - פיתוח שביל הליכה ורכיבה רציף לכל אורך הנחל, כולל הסדרת חניונים, מבואות וגשרים המחברים בין העיר לשטחים הפתוחים.
- **הצלת מלחת הגעתון** - שיקום שרידי המלחה הנדירה בשפך הנחל לים, ועיצוב מחדש של אזור השפך כמוקד טבע ותיירות.
- **חיבור קהילה וחינוך** - שילוב תושבים ותלמידים בפעולות השיקום והתחזוקה, ויצירת מוקדי פעילות וחינוך סביבתי לאורך הנחל.

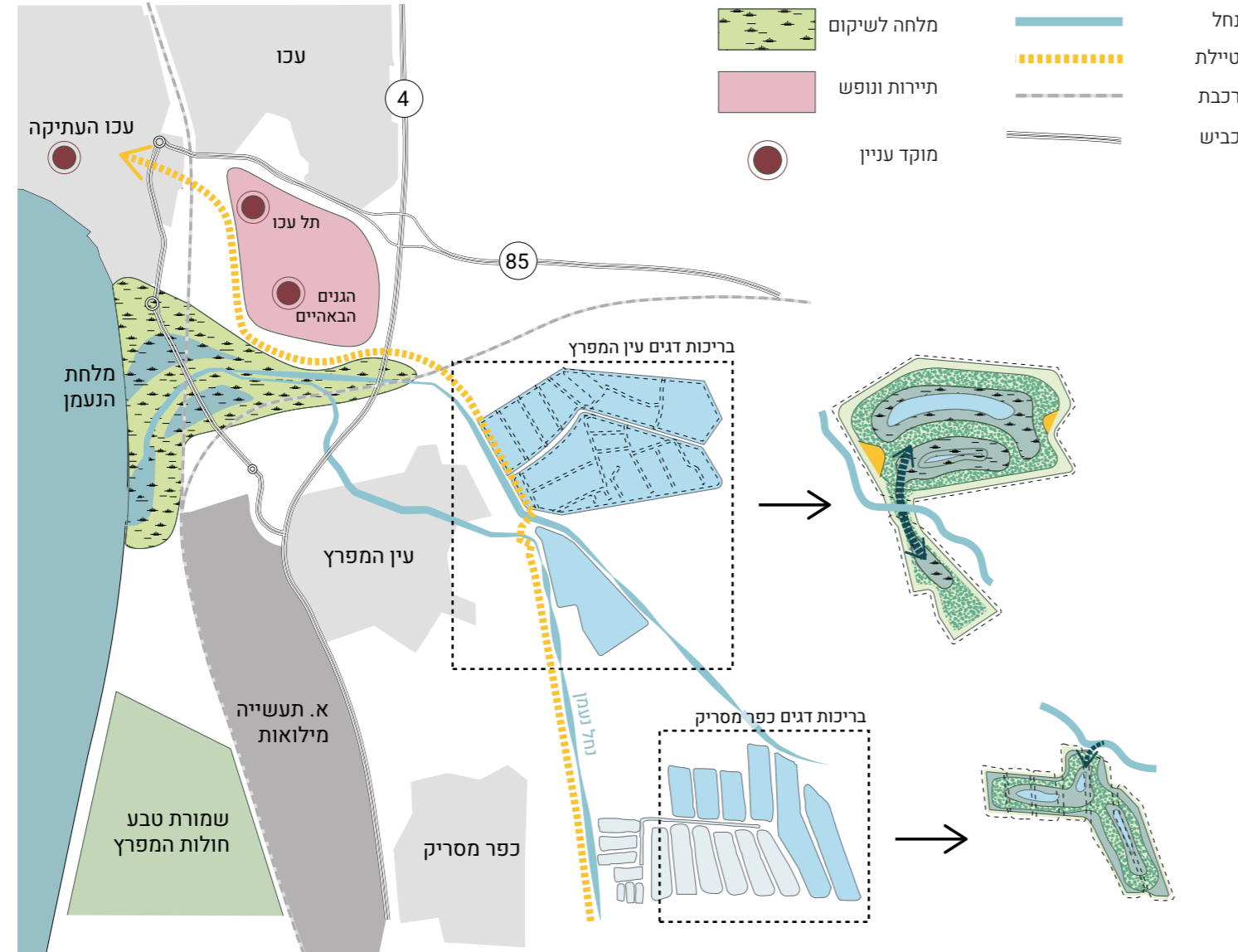
סה"כ: 150 מלש"ח

מהר לים: נחלי הגליל המערבי נחל נעמן ומלחת הנעמן

נחל נעמן זורם במרחב שעבר תפוחות דרמטיות במאה האחרונה: מנוף של ביצות פראיות לשטחים חקלאיים, אזורי תעשייה ומרחב אורבני צפוף. בתוך המציאות הזו, הנחל איבד את אופיו הטבעי ונדחק לשוליים כ"תעלת ניקוז אחורית" הסובלת מהזנחה וזיהום. במורד הנחל, מלחת הנעמן - בית גידול לח נדיר בעל חשיבות ארצית - הולכת ונשחקת תחת לחצי הפיתוח, והקשר בין הקהילות המגוונות החיות לגדותיו לבין הטבע נותק כמעט לחלוטין.

הפרויקט מוביל מהלך של "היפוך יוצרות": הפיכת החצר האחורית והמזנחת לחזית ירוקה ומשגשגת. תוכנית השיקום כוללת טיפול עומק אקו-הידרולוגי באפיק הנחל והצלה של מלחת הנעמן הייחודית. מהלך מרכזי וחדשני בפרויקט הוא הסבת בריכות דגים קיימות בברך הנעמן למתחמי טבע חדשים, שימשו כפארקים אקולוגיים לקליטת קהל וכאזורי יוסות מים. במקביל, נבנית רשת טיילות ענפה המחברת פיזית בין שכונות העיר עכו, אזורי התעסוקה והיישובים הכפריים, והופכת את הנחל לציר תנועה ירוק ונגיש.

שיקום הנחל והמלחה מחזיר לאזור ציר טבע מרכזי ורב-ערך: מערכת חופית מתפקדת ומרחב ירוק ונגיש, המחבר בין עכו והכפרים הסובבים. תשתית התנועה והפנאי החדשה מקלה על יוממות ירוקה ופעילות יומיומית בטבע, ובכך מחזקת משמעותית את החוסן המרחבי - הן החקלאי והן העירוני. הפרויקט מייצר הזדמנויות חדשות לחינוך ולפעילות קהילתית סביב טבע עירוני מתחדש, ותומך במנועי צמיחה של תירות ומוקדי ביקור החיוניים לכלכלה המקומית.



פעולות עיקריות

- **החייאת זרימת המים בנחל** - שיפור איכות המים, הסרת חסמים והחזרת מבנה אפיק טבעי תוך יצירת מגוון בתי גידול מימיים.
- **שיקום מלחת הנעמן** - חידוש תנאי המים וטיפוח הצומח המקומי לשיקום אחד מבתי הגידול הלחים החשובים בחוף הצפוני.
- **הסבת בריכות הדגים למתחמי טבע פעילים** - הפיכת בריכות ייצור למערכות אקולוגיות משולבות, המשמשות לניהול מים, העשרת המגוון הביולוגי ופנאי בחיק הטבע.
- **חיבור העיר עכו לטבע** - פיתוח מערך שבילים, גשרים ומבואות המקשרים בין עכו והיישובים הסובבים לבין הנחל, ליצירת רצף טיילות נגיש התומך ביוממות.
- **שילוב קהילה וניהול משותף** - הטמעת תוכניות חינוך, תחנות הסברה ושותפויות בין רשויות וקהילות לשמירה רציפה על הנחל והמלחה.

סה"כ: 300 מלש"ח



רצועת החוף המשתרעת מראש הנקרה בצפון ועד עכו בדרום היא אחד המרחבים הטבעיים והמרשימים בישראל. זהו קו חוף רציף ופראי של מצוקי כורכר, רצועות חול זהובות, טבלאות גידוד ומלחות נדירות. הייחוד של המרחב טמון במפגש בין הנחלים היורדים מההר לבין הים, מפגש שיצר במשך דורות מערכת טבעית עשירה ומגוונת. עם זאת, בשנים האחרונות גברו הלחצים: פיתוח תשתיות מואץ, עומסי מבקרים לא מנוהלים ופעילות פנאי לא מוסדרת שחקו את ערכי הטבע ופגעו ברצף האקולוגי העדין.

הפרויקט מוביל מהלך של שיקום וחיבור מחדש, המבקש להחזיר למרחב החופי את תפקודו הטבעי. ההתחדשות מתמקדת בריפוי המערכות הפגועות - המצוקים, הטבלאות והמלחות - וביצירת מפגש בריא וטבעי יותר בשפכי הנחלים לים. במקביל לשיקום האקולוגי, החוף מעוצב כמרחב ציבורי מאוזן: הקמת "טיילת חופי הגליל המערבי" תיצור רצף הליכה ורכיבה מראש הנקרה ועד עכו, עם נקודות תצפית ואזורים שקטים, המאפשרים חוויית ביקור איכותית תוך שמירה קפדנית על ערכי הטבע.

שיקום החופים הוא בשורה של איכות חיים וצמיחה לכל תושבי האזור. הפיכת רצועת הים למרחב פתוח ונגיש תומכת בטיילות יומימיות ובפעילות ימית מתונה, ומחזקת את הקשר בין היישובים לים. פיתוח אחראי של מוקדי ביקור מייצר הזדמנויות חדשות

לעסקים מקומיים ולענף האירוח הכפרי, ומבסס תיירות טבע איכותית. כך הופכת רצועת החוף למרחב חי ומתחדש - המשלב טבע מוגן, קהילות מחוברות וכלכלה מקומית הנשענת על הנוף הייחודי של הגליל המערבי.



- גן לאומי- שימור
- שמורת טבע- שימור
- מלחת חוף- שיקום ושימור
- חוף לפיתוח עירוני

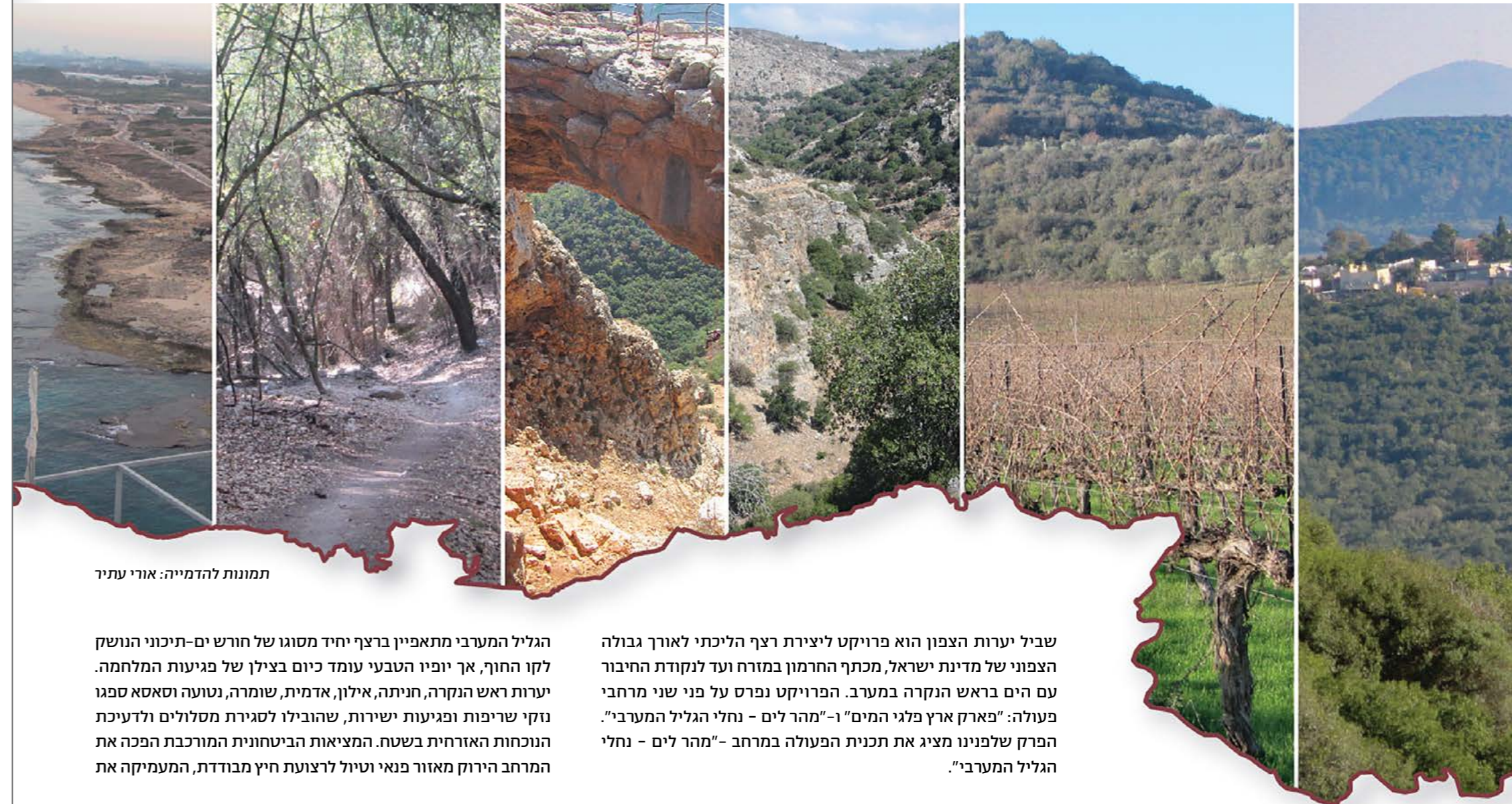
פעולות עיקריות

- **שיקום בתי הגידול החופיים:** טיפול במצוקי הכורכר, טבלאות הגידוד ומלחות החוף לשיקום מערכת טבעית נדירה, וטיפול במפגשי הנחלים עם הים, ומניעת כניסת רכבים לשטחים רגישים.
- **טיילת חופי הגליל המערבי:** יצירת רצף הליכה ורכיבה מראש הנקרה לעכו, כולל מבואות מוסדרים, נקודות תצפית ואזורי ישיבה, וחיבור ל"שביל הים" הארצי.
- **מורשת ונוף:** פיתוח שביל אמת המים (כברי-עכו) ושימור אתרים היסטוריים לאורך החוף לחיזוק הסיפור המקומי.
- **חזיתות ים עירוניות:** פיתוח ממשק עיר-ים בנהריה ובעכו, המשלב פנאי ותיירות עם עקרונות של שיקום נופי ואקולוגי.
- **הסדרת נגישות וקהילה:** הפעלת תוכניות חינוכיות בבתי ספר, גיוס מתנדבים ("נאמני חוף") וחיזוק הזיקה בין הקהילה לרצועת החוף.

↙

סה"כ:
100 מלש"ח

שביל יערות הצפון - גליל מערבי



תמונות להדמייה: אורי עתיר

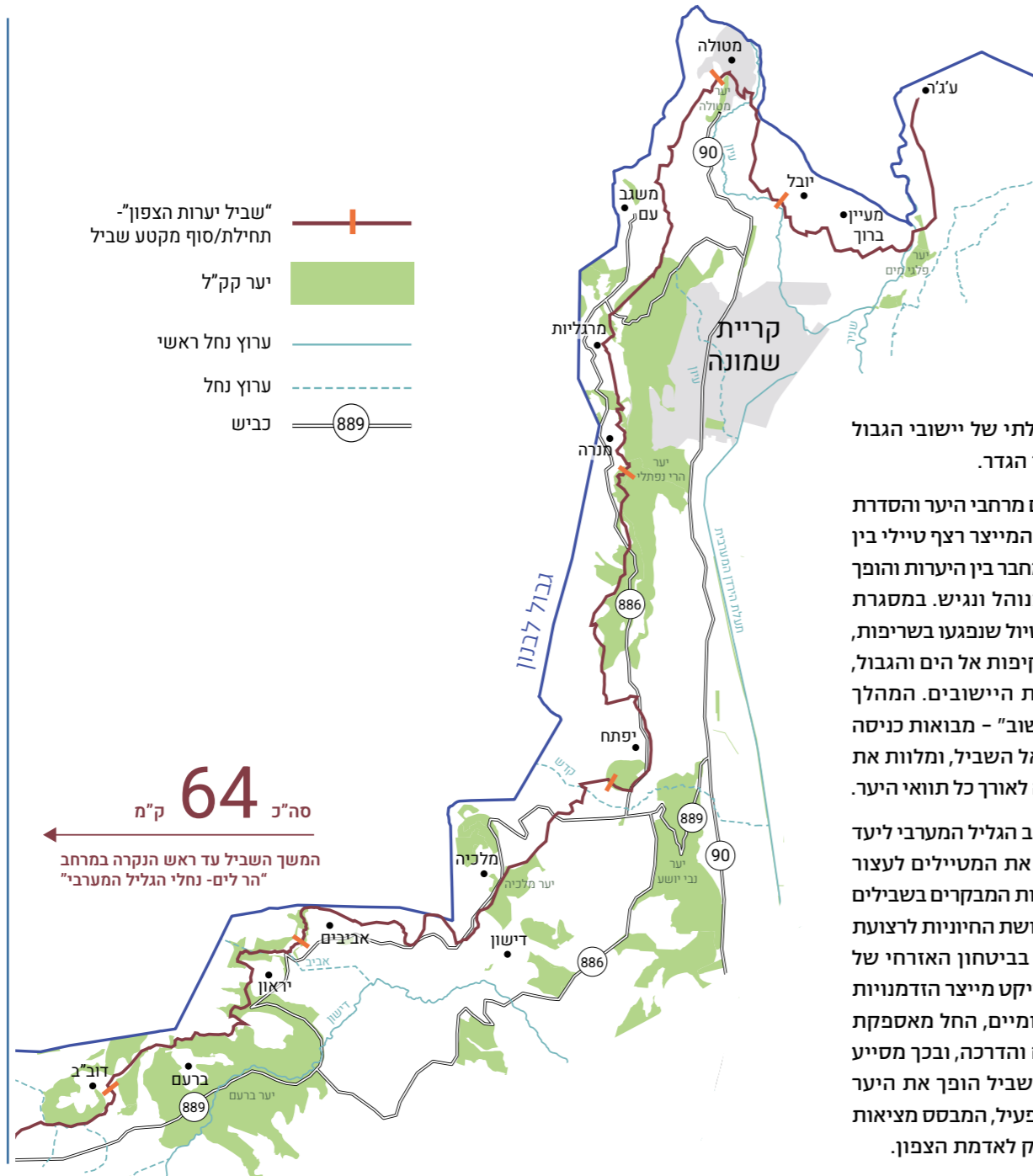
שביל יערות הצפון הוא פרויקט ליצירת רצף הליכתי לאורך גבולה הצפוני של מדינת ישראל, מכתף החרמון במזרח ועד לנקודת החיבור עם הים בראש הנקרה במערב. הפרויקט נפרס על פני שני מרחבי פעולה: "פארק ארץ פלגי המים" ו-"מהר לים - נחלי הגליל המערבי". הפרק שלפנינו מציג את תכנית הפעולה במרחב - "מהר לים - נחלי הגליל המערבי".

הגליל המערבי מתאפיין ברצף יחיד מסוגו של חורש ים-תיכוני הנושק לקו החוף, אך יופיו הטבעי עומד כיום בצילן של פגיעות המלחמה. יערות ראש הנקרה, חניתה, אילון, אדמית, שומרה, נטועה וסאסא ספגו נזקי שריפות ופגיעות ישירות, שהובילו לסגירת מסלולים ולדעיכת הנוכחות האזורית בשטח. המציאות הביטחונית המורכבת הפכה את המרחב הירוק מאזור פנאי וטיול לרצועת חיץ מבודדת, המעמיקה את

תחושת הניתוק של יישובי הגדר - חניתה, שלומי, שתולה וזרעית - ממרכז העשייה והטיילות הישראלית. ללא קישוריות מוסדרת בין פניני הטבע הפזורות במרחב, נכסי היער נותרים מבודדים זה מזה, והפוטנציאל התיירותי והקהילתי של יישובי הגבול נותר בלתי ממומש אל מול פני הגדר.

התוכנית מובילה מהלך לשיקום מרחבי היער והסדרת נתיב הליכה לאורך כ-40 ק"מ, המייצר רצף טיילי בין פניני הטבע של האזור. השביל מחבר בין היערות והופך אותם למרחב טיילות אחד, מנוהל ונגיש. במסגרת הפרויקט משוקמות תשתיות טיול שנפגעו בשריפות, מוקמות "מרפסות נוף" המשקיפות אל הים והגבול, ומוסדרים חניוני לילה בקרבת היישובים. המהלך המרכזי כולל הקמת "שערי יישוב" - מבואות כניסה המייצרות חיבור מהיישובים אל השביל, ומלוות את המטייל במערך שילוט והסברה לאורך כל תוואי היער.

הקמת השביל הופכת את מרחב הגליל המערבי ליעד של שהייה ממושכת, ומעודד את המטיילים לעצור ולהצטייד בתוך היישובים. נוכחות המבקרים בשבילים ובחניוני הלילה מחזירה את תחושת החיוניות לרצועת הגבול ופועלת כמרכיב מרכזי בביטחון האזרחי של המרחב. ברמה הכלכלית, הפרויקט מייצר הזדמנויות עסקיות ישירות לעסקים מקומיים, החל מאספקת מזון וציוד ועד לשירותי אירוח והדרכה, ובכך מסייע בשיקום הכלכלה האזורית. השביל הופך את היער ממשאב מרוחק לנכס קהילתי פעיל, המבסס מציאות של צמיחה, ביטחון וקשר עמוק לאדמת הצפון.



פעולות עיקריות

- **שיקום אקולוגי ונופי של שטחי יער:** טיפול ביערות שנפגעו באזור הגבול, כולל שיקום צמחייה מקומית, הסרת מפגעים בטיחותיים ושימור ערכי הטבע הייחודיים לחרוש הסבוך.
- **שיקום ופיתוח רצף שבילי הליכה:** הסדרת תוואי שביל רציף באורך של כ-40 ק"מ המחבר בין גושי היער השונים, תוך שיקום מקטעים שנפגעו כתוצאה מהלחימה ומהשריפות.
- **הקמת "שערי יישוב" ומבואות:** יצירת חיבורים פיזיים מוסדרים בין יישובי הגדר לבין תוואי השביל, המעודדים תנועת מטיילים אל תוך היישובים ותומכים בעסקי התיירות המקומיים.
- **פיתוח נקודות תצפית ומרפסות נוף:** הקמת מוקדי שהייה ומנוחה בנקודות תצפית אסטרטגיות המשקיפות אל הים התיכון ואל קו הגבול, תוך שילוב אלמנטים של הצללה והנגשה.
- **הסדרת חניוני לילה ותשתיות מטיילים:** הקמת נקודות עצירה ולינה במיקומים מבוקרים בזיקה ליישובים, המאפשרות הליכה רב-יומית רציפה ותומכות בביטחון המטיילים.
- **מערך שילוט ותוכן אחוד:** הצבת מערכת שילוט הכוונה והסברה המנגישה את ערכי המורשת, ההתיישבות והטבע של הגליל המערבי, ומאפשרת טיול בטוח ומנוהל במרחב.

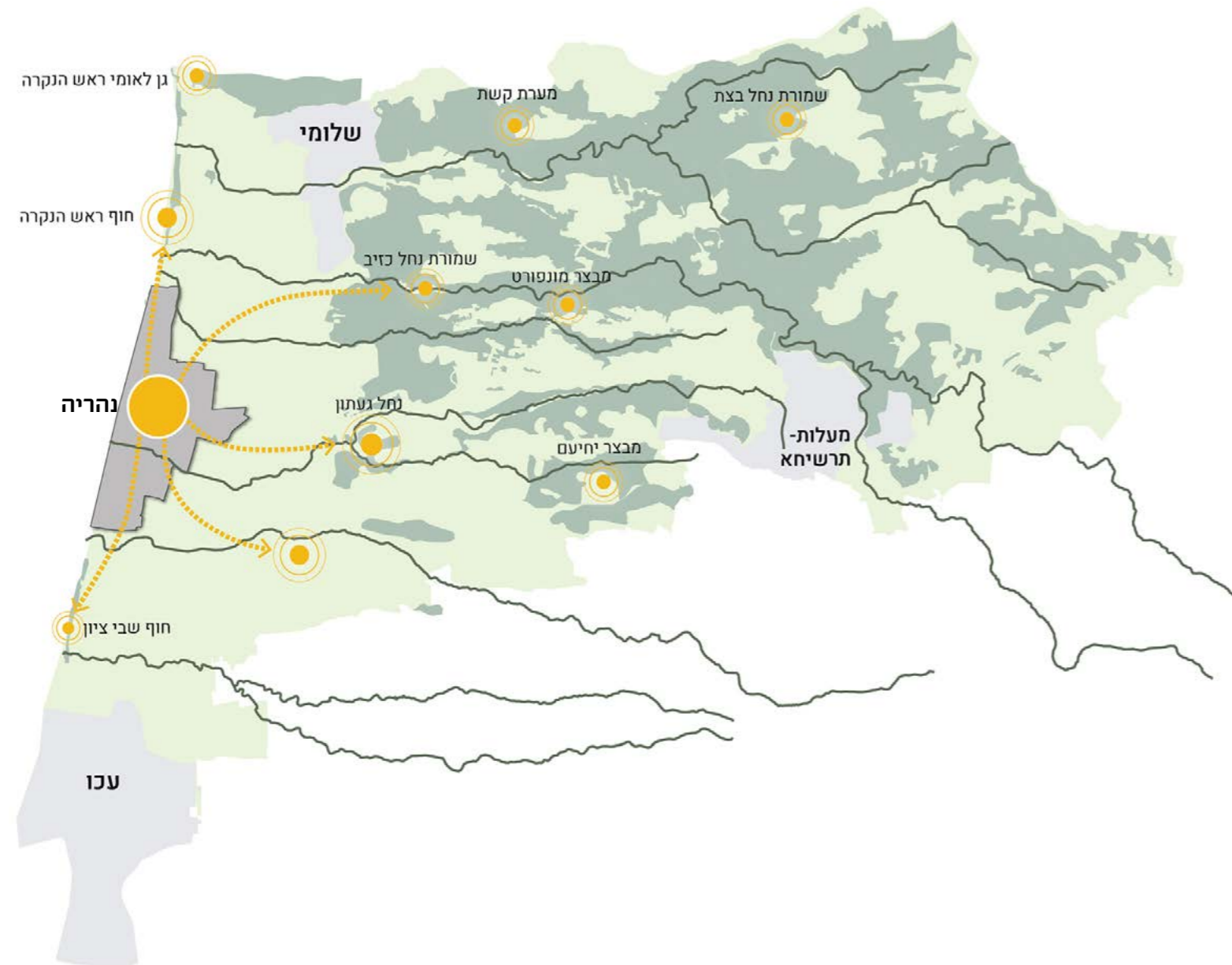
סה"כ
50 מלש"ח

נהריה: עיר, ים ונחל בגליל המערבי

נהריה שוכנת בנקודת מפגש נדירה בין רכסי הגליל, נחלי האיתן והים התיכון. מיקום אסטרטגי זה הפך אותה באופן טבעי לשער הכניסה למרחבי הטבע של הגליל המערבי, אך הפוטנציאל התיירותי הגדול הגלום בה עדיין לא מומש במלואו. אף שחזית הים והנחל זוכות לטיפוח, חסר כיום המארג העירוני המחבר בין כל מוקדי הטבע, הנחל והחוף לכדי חוויה אחת שלמה. המבקרים חולפים בעיר בדרכם לטיול, אך לרוב אינם נשארים בה, והעיר מחמיצה את ההזדמנות להיות בסיס תוסס ליציאה לטבע.

הפרויקט מציע מהלך אסטרטגי למיתוג של נהריה כ"עיר עוגן" למטיילים בגליל המערבי. בלב החזון עומדת הקמת מרכז מטיילים עירוני מתקדם, שירכז מידע, ציוד, הדרכות ושירותי הסעה ליעדי הטיול בסביבה. במקביל, יחזקו שירותי האירוח, התרבות והפנאי בעיר כדי להציע למבקרים חוויית שהות עשירה, ותפותח רשת טיילות רציפה שתחבר פיזית בין העיר, הנחל, החוף ושבילי הגליל. כך נוצר חיבור הדוק ובלתי אמצעי בין המרחב האורבני למרחב הפתוח העוטף אותו.

הפיכת נהריה למוקד תיירותי שוקק היא מנוע צמיחה אזורי. המהלך מאריך משמעותית את משך השהות של המבקרים, מושך קהלים מגוונים ומגדיל את הפעילות העסקית המקומית - כל זאת תוך שמירה על ערכי הטבע והנוף הייחודיים. נהריה מתמקמת מחדש כמרחב חי ותוסס המחבר בין עיר, נחל וים, ומציעה חוויית טבע ותרבות ייחודית בלב הגליל המערבי.



פעולות עיקריות

- **הקמת מרכז מטיילים עירוני** - מוקד שירות הכולל מידע, השכרת ציוד, הדרכה ומערך היסעים מסודר המאפשר יציאה נוחה לכל מסלולי הטיול בגליל המערבי.
- **פיתוח תיירות ואירוח** - עידוד הקמת מלונות, מתחמי אירוח, חוויות קולינריות ומוקדי תרבות שיעשירו את חוויית המבקר ויאריכו את זמן השהייה בעיר.
- **יצירת חיבורי עיר-טבע-חוף** - יצירת צירי טיילות רציפים ונגישים המחברים את מרכז העיר ונחל געתון אל חזית הים ואל שבילי הטיילות האזוריים.
- **מיתוג ותוכן** - מהלך שיווקי למיצוב נהריה כ"עיר חוף-טבע", כולל הפקת אירועי קהילה ותיירות וחשיפת העיר כבסיס יציאה לים ולטבע.
- **שיתופי פעולה אזוריים** - יצירת מסלולים משולבים ותיאום עם רשויות שכנות ומוקדי תיירות, לתמיכה בפיתוח אזורי משותף ורחב.

סה"כ: 35 מלש"ח



צילום: Living Landscapes

מרחבי הגולן: טבע, מים וטיילות

ג

רמת הגולן היא רמה בזלתית בצפון-מזרח ישראל, המשתרעת מהר החרמון בצפון ועד הכנרת ועמק הירמוך בדרום. נופיה הדרמטיים - קניונים עמוקים, מצוקי בזלת, מפלים, נחלי איתן שוצפים, מעיינות ובריכות מים עונתיות - יוצרים חוויית טבע עוצמתית ומגוונת. מערכת המים של הגולן מהווה תשתית חיונית לאספקת מים לכנרת, ותומכת בבתי גידול ייחודיים ובמגוון ביולוגי עשיר.

השטחים הפתוחים של הגולן יוצרים פסיפס נוף ייחודי, שבו טבע, חקלאות וקהילה משתלבים זה בזה. קהילות הגולן מעצבות אורח חיים המשלב בין מצוקי הבזלת והנחלים לבין חקלאות חדשנית, תיירות יין ואירוח כפרי. המערכות האקולוגיות הן תשתית ישירה לצמיחה אזורית: השקעה בשימור ושיקום השטחים הפתוחים מייצרת ערך כלכלי ממשי, מקדמת תעסוקה ירוקה ומרחיבה את מקורות הפרנסה - דוגמה חיה לכלכלה משגשגת המבוססת על טבע.

הגולן הוא נכס לאומי בעל חשיבות אסטרטגית. שמירה על משאבי הטבע והנוף ברמה מבטיחה את ההגנה על מקורות המים החיוניים של ישראל ואת היציבות הסביבתית של האזור כולו. חיזוק התשתיות האקולוגיות והתיירותיות מעצים את החוסן של יישובי הגולן ומבסס את מעמדו כחבל ארץ חיוני ומתפתח.

- 1** טיילות, מים וטבע בגולן 44
- 2** מעיינות הגולן 46
- 3** הבטיחה - טבע, טיילות וחקלאות 48
- 4** פארק הירדן 50
- 5** קצרין: עיר הטיילות של הגולן 52



מרחבי הגולן: טבע, מים וטיילות | טיילות, מים וטבע בגולן

הפרויקט מוביל מהלך מרחבי לשיקום מערכות המים וליצירת רשת טיילות חכמה, המחברת ישירות ליישובים ול"שביל הגולן". הפעילות מתמקדת בשיקום אקולוגי של בתי גידול לחים ומאגרים, לצד הסדרת ממשק המרעה באזורים רגישים. במקביל, מפותח מערך מגוון של מסלולים קצרים, מעגליים ובעלי מקטעים מונגשים, שיחברו בין מוקדי המים לנקודות התצפית. שטחים שיתפנו ממוקשים ומשטחי אש ישנים יעברו שיקום אקולוגי וישולבו במערך הטבע הפתוח, תוך יצירת מרחבים בטוחים לטיול.

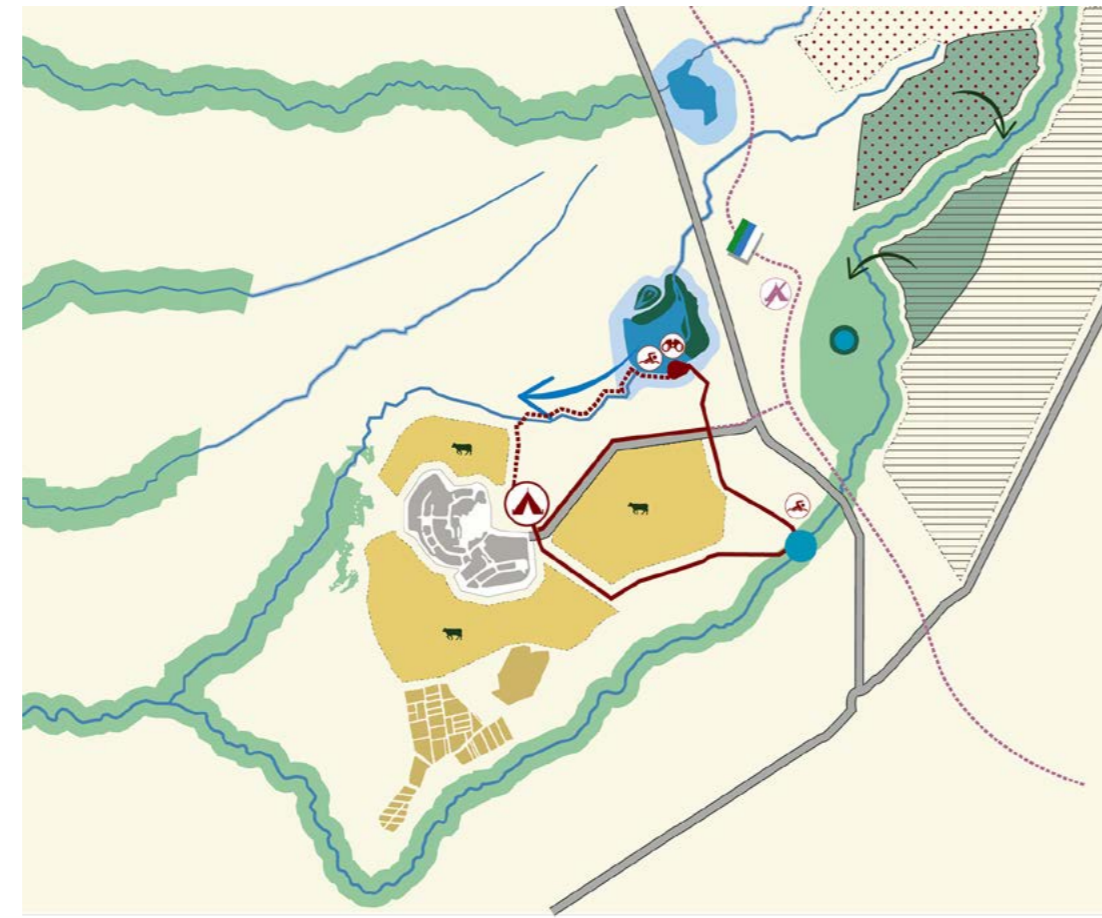
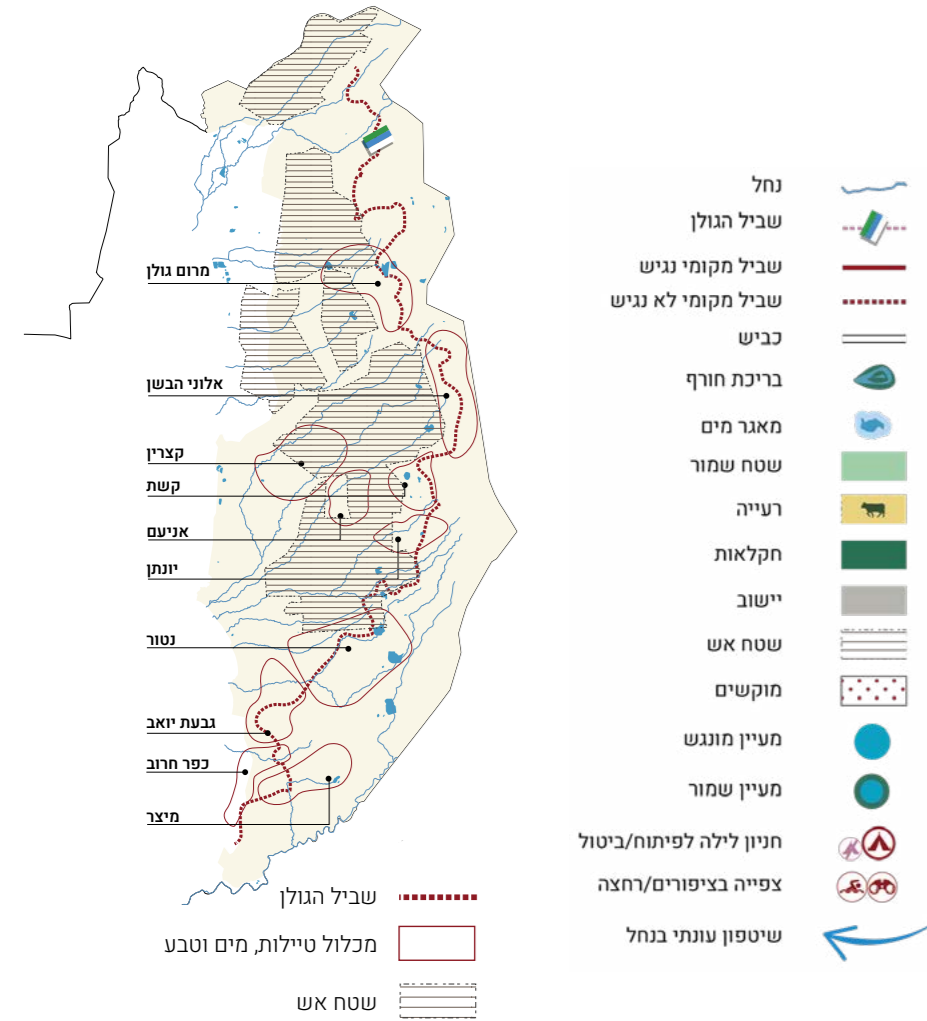
הסדרת המרחב בגולן היא מנוע לצמיחה ולחוסן אזורי. הפיכת שטחים "סגורים" או מוזנחים לאתרי טבע נגישים ומטופחים תגדיל את היצע התיירות בגולן ותמשוך קהלים מגוונים, תוך חיזוק הכלכלה המקומית. הפרויקט מייצר מציאות חדשה של ניהול שטחים פתוחים, שבה חקלאות משגשגת מתקיימת לצד שמירת טבע קפדנית, ומעניקה לתושבי הגולן ולמבקרים בו מרחב בטוח, ירוק וחורם.

הסדרת המרחב בגולן היא מנוע לצמיחה ולחוסן אזורי. הפיכת שטחים "סגורים" או מוזנחים לאתרי טבע נגישים ומטופחים מגדילה את היצע התיירות בגולן ומושכת קהלים מגוונים, תוך חיזוק הכלכלה המקומית. פיתוח המסלולים החדשים מייצר חוויית טיול נגישה, בטוחה ומזמינה, המאפשרת לציבור ליהנות מהשפע מבלי לפגוע בערכי הטבע הקיימים. השבת שטחים שיתפנו מפינוי מוקשים ושיקום אזורים פגועים מוסיפה מרחבי טבע זמינים לציבור ומחזקת את הקשר היומיומי בין הקהילות לנוף הסובב.



פעולות עיקריות

- **שיקום מקורות מים** - החזרת זרימות טבעיות, שיפור איכות המים ושיקום צומח רטוב במעיינות, שלוליות חורף, בתי גידול לחים ומאגרים.
- **הסדרת ממשקי מרעה** - טיפול במפגעים, הסדרת גדרות ומעברים, וצמצום החיכוך בין בקר לבין אתרי מים רגישים להגנה על המערכת האקולוגית.
- **פיתוח רשת טיילות מגוונת** - הכשרת שבילים קצרים ומעגליים (מונגשים ולא מונגשים) המחברים בין מוקדי עניין ויישובים, ומשתלבים בשביל הגולן.
- **שיפור תשתיות קצה** - הסדרת חניונים, חניות, הכונת תנועה ואזורי שהייה כדי לוות עומסים ולמנוע פגיעה בשטחי טבע רגישים.
- **בטחון והסבת שטחים** - פתיחת שטחי אש לא פעילים ושטחים שפונו ממוקשים לציבור, לאחר שיקום אקולוגי ושלובם במערך הטיילות של הרמה.



סה"כ: 200 מלש"ח

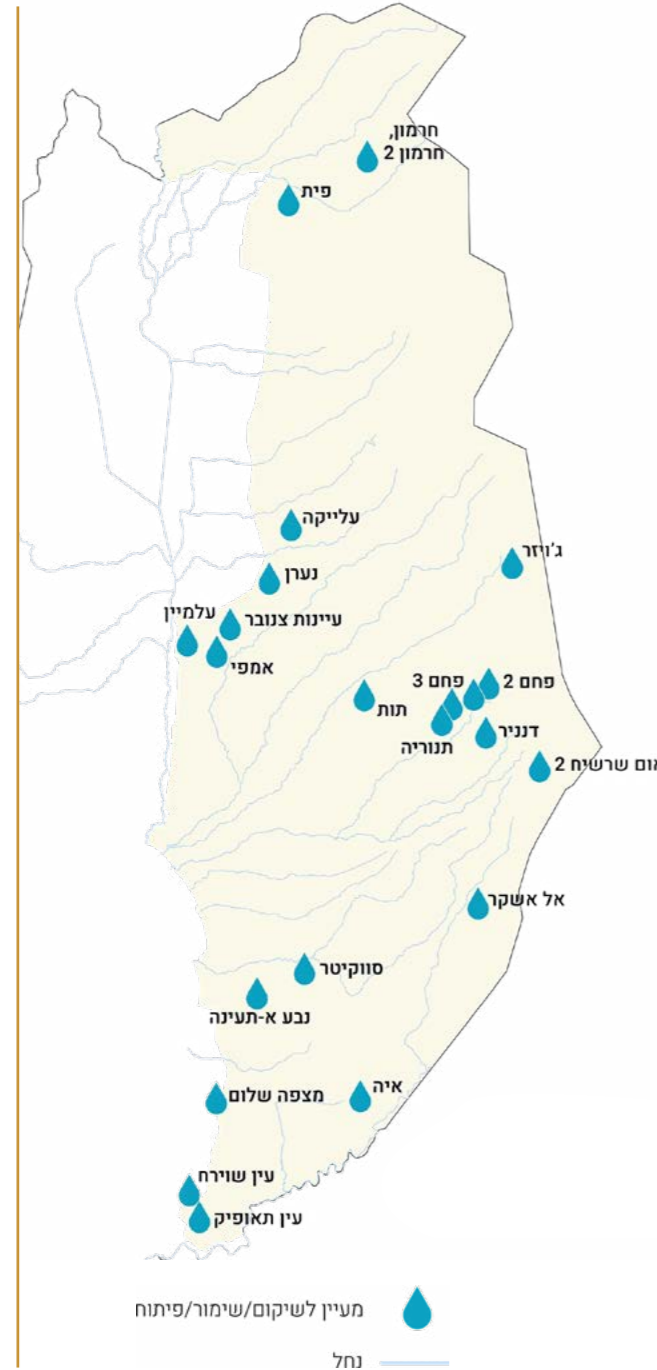
רמת הגולן מתאפיינת ברשת של נביעות קטנות וצלולות המשובצות בנופי הבזלת. נקודות המפגש הייחודיות הללו בין מים, סלע וצומח מקיימות בתי גידול לחיים עשירים, ומהוות מוקדי משיכה למטיילים. אך בשנים האחרונות, המערכת העדינה הזו נמצאת תחת לחצים רבים. שילוב של רעייה אינטנסיבית, ניצול חקלאי, תשתיות מיושנות ועומסי מבקרים לא מנהלים הוביל לירידה באיכות המים, פגיעה בצומח והתדרדרות תפקודית. ללא יד מכוונת, מקורות המים הייחודיים של הגולן מאבדים את חיוניותם.

התוכנית מציגה מודל ניהול חדשני ומדורג, המבוסס על סקרים אקולוגיים מקיפים אשר ממפים את מצב המעיינות. בהתאם לממצאים, נקבעו דרגות הטיפול: אתרים רגישים במיוחד ("מעיינות ליבה") ויעדו לשיקום אקולוגי ולשימור קפדני; לעומתם, מעיינות שנמצאו מתאימים לקליטת קהל יעברו "הסדרה עדינה" - פיתוח תשתיות מינימליות המאפשרות גישה נוחה ובטוחה מבלי לפגוע באופי הטבעי. הפעולות בשטח נגזרות ישירות מהמיפוי הקיים וכוללות שיקום פיזי, הסרת מפגעים והפרדה בין אזורי מרעה למים.

שיקום המעיינות מחזיר לרמה את המרקם הטבעי שהגדיר אותה במשך דורות. המהלך הופך מעיינות מוזנחים למרחבים שקטים וצלולים, המאפשרים לתושבים ולמטיילים חוויה פשוטה ובלתי אמצעית של מים בטבע. במקומות הפתוחים לביקור, הפיתוח המושכל תומך בתירות כפרית מתונה ובעסקים קטנים. במקביל, ההגנה על מעיינות הליבה והטמעת מערך ניטור קבוע מחזקות את עמידות המערכת בפני שינויי אקלים, ומבטיחות שמקורות המים יישארו יציבים וחיים לאורך זמן.



- שביל טיילות מתוכנן
- שביל טיילות קיים
- אזור לשיקום אקולוגי צמחי
- שיקום אפיק זרימה
- ריצוף והנגשה
- רעייה
- מעברים מעל נחל
- הסדרת חניות
- מבנים לשיקום
- הסדרת חניות
- גידור



- פעולות עיקריות**
- **שיקום מעיינות ורצפי נביעה** - חידוש זרימות טבעיות, שיפור איכות מים, ניקוי אפיקים ושיקום הצומח הלח להשבת התפקוד האקולוגי.
- **הגנה על מעיינות ליבה** - גידור ותיחום מעיינות בעלי ערך אקולוגי גבוה, וצמצום הגישה אליהם כדי לאפשר לבית הגידול להשתקם.
- **ממשקי חקלאות ומרעה** - הסדרת תשתיות מים חליפיות וצמצום החיכוך בין בקר ופעילות חקלאית לבין המעיינות הרגישים.
- **הסדרה עדינה למבקרים** - תכנון שבילי גישה ופינות ישיבה בתשתיות מינימליות באתרים נבחרים, המאפשרים הנגשה מבוקרת ללא פגיעה בערכי הטבע.
- **תחזוקה וניטור** - הקמת מערך קבוע לניטור איכות המים והמצב האקולוגי, והפעלת שירותי תחזוקה שוטפים לשמירה על ניקיון ותקינות האתרים.
- **חינוך והסברה** - פעילות קהילתית, שילוט והסברה לחיזוק האחריות הציבורית והנחלת כלים לניהול משותף של המעיינות.

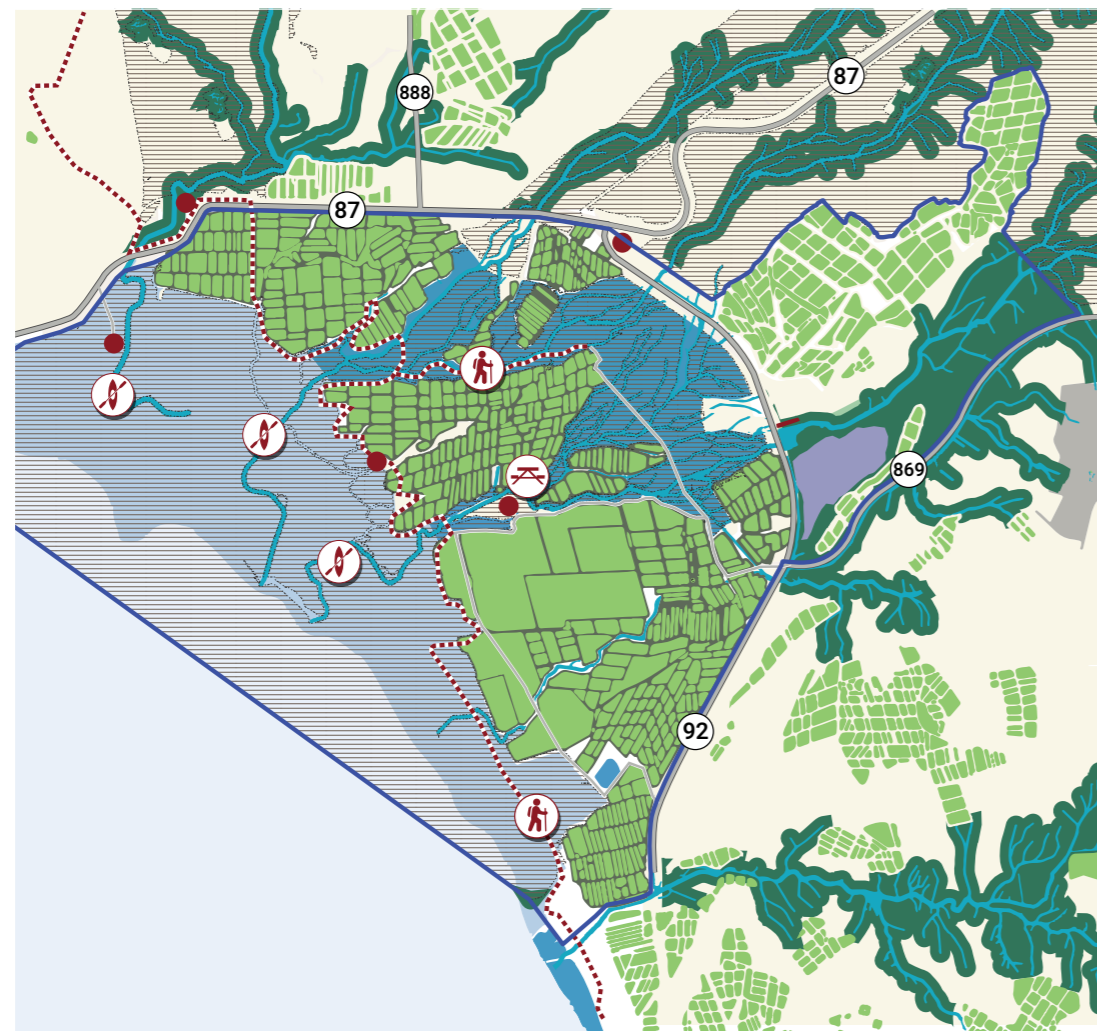
סה"כ: 35 מלש"ח

הבטיחה - טבע, טיילות וחקלאות

מרחב הבטיחה הוא נקודת המפגש הייחודית שבה נשפכים נחלי הגולן אל הכנרת. זהו אזור של "לגונות" ומערכות מים, הכולל בתי גידול לחים, נביעות ונוף בראשיתי שבו המים מתמזגים עם השדות החקלאיים. יחד עם זאת, המרחב הרגיש הזה סובל משחיקה מתמשכת: קונפליקטים בין עיבוד חקלאי לשמירת טבע, עומסי מטיילים לא מנוהלים בתוך השמורות, ופצע נופי בולט בדמות מחצבה נטושה שפגעה בתוואי נחל דליות. ללא יד מכוונת, המערכת האקולוגית העשירה הזו מתקשה לשרוד את הלחצים המגוונים.

הפרויקט מוביל מהלך מרחבי כולל לניהול ושיקום הבטיחה כולה. המאמץ המרכזי מופנה לשימור וחיזוק שטחי הטבע המוגנים והשמורות, תוך שיקום בתי הגידול הלחים ושיפור איכות המים. במקביל, מיושם מודל חדש של ממשק חקלאות-טבע, המייצר דו-קיום בין השדות המעובדים למסדרונות האקולוגיים. בלב המהלך משתלב פרויקט השיקום של אזור המחצבה ונחל דליות, שיהפוך משטח מופר לפארק טבע אקולוגי המשלים את הרצף הטבעי ומחזק אותו.

הסדרת המרחב בבטיחה מחזקת את הקשר האזורי החיוני בין הגולן לכנרת. המיזם משמש מודל לניהול מתקדם של שטחים פתוחים, המשלב חקלאות משגשגת, תיירות ופנאי לצד שמירת טבע קפדנית. יצירת רצף נופי ונגיש שמחזק את הכלכלה המקומית הנשענת על תיירות, ויכול להבטיח כי השער המזרחי של הכנרת ימשיך לתפקד כמערכת אקולוגית בריאה וכאתר פנאי אהוב ומטופח.



תחום פרויקט	
נחל	
סימון שבילים	
מתחם טיילי	
חניון/שביל טיול	
קיאקים	
כביש	
שפך נהר ירדן/משושים	
פשט הצפה כנרת	
ימת כנרת	
חקלאות	
שמורת טבע	
יישוב	
מחצבה לשיקום	

פעולות עיקריות

- **חיזוק שמורות הטבע** - שיקום בתי גידול לחים, שיפור איכות המים וניהול משטרי זרימה בשטחים המוגנים לטובת המגוון הביולוגי.
- **שיקום המחצבה ונחל דליות ויצירת פארק טבע** - הפיכת מתחם המחצבה לפארק אקולוגי, כולל שחזור האפיק הטבעי של הנחל וטיפול בפצע הנופי.
- **ממשק חקלאות-טבע** - יצירת אזורי חיץ ושיתופי פעולה עם החקלאים למניעת פגיעה בנחלים ולשמירה על מסדרונות אקולוגיים.
- **תשתיות טיילות והכוונה** - פיתוח שבילים ומבואות מוסדרים המנתבים את הקהל למוקדים נגישים, תוך מניעת עומס באזורי השימור הרגישים.
- **הסדרת שימושים** - הגדרה ברורה של אזורים מותרים לביקור מול "אזורים שקטים" לשימור, להבטחת איזון בין האדם לטבע.

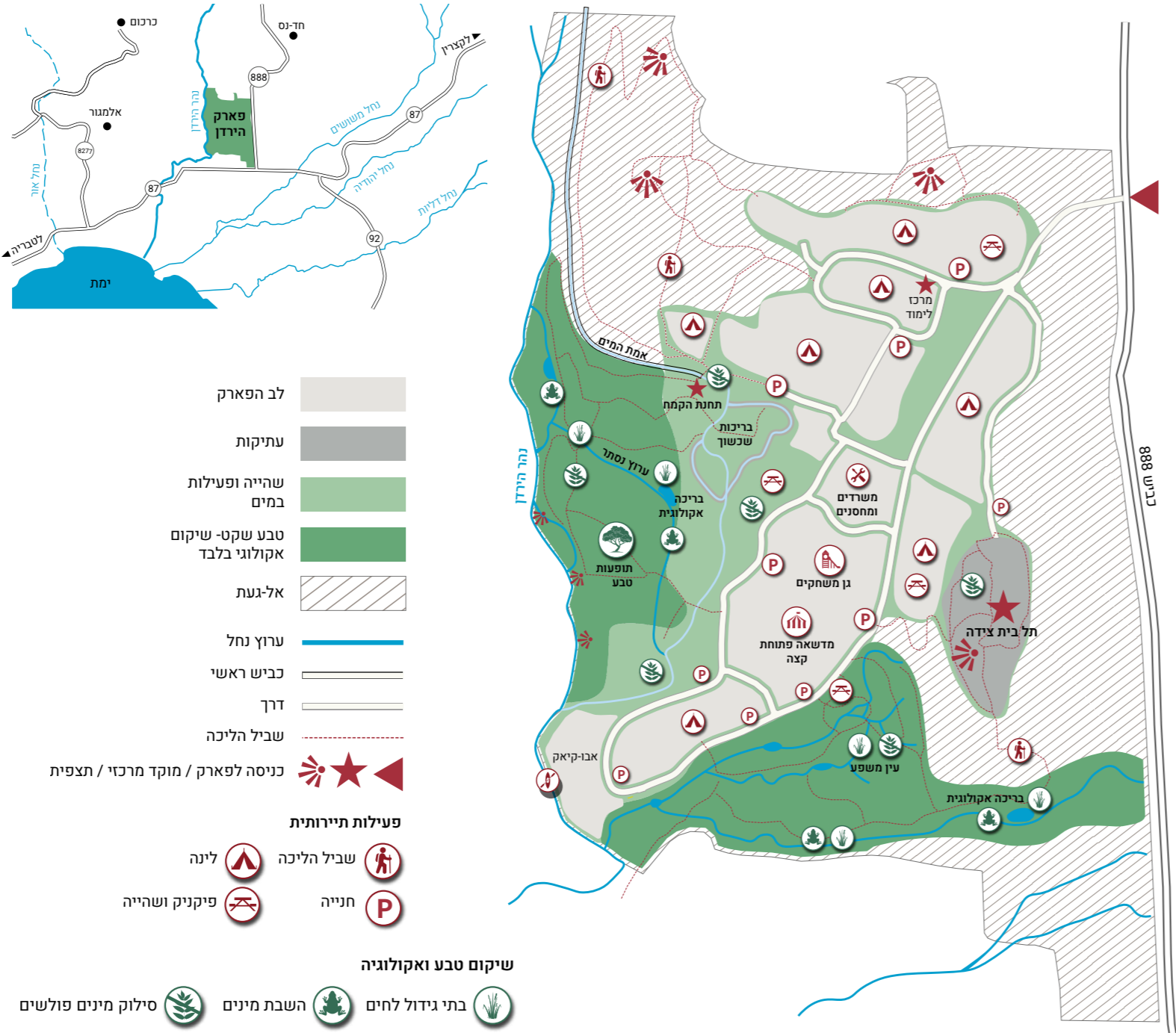
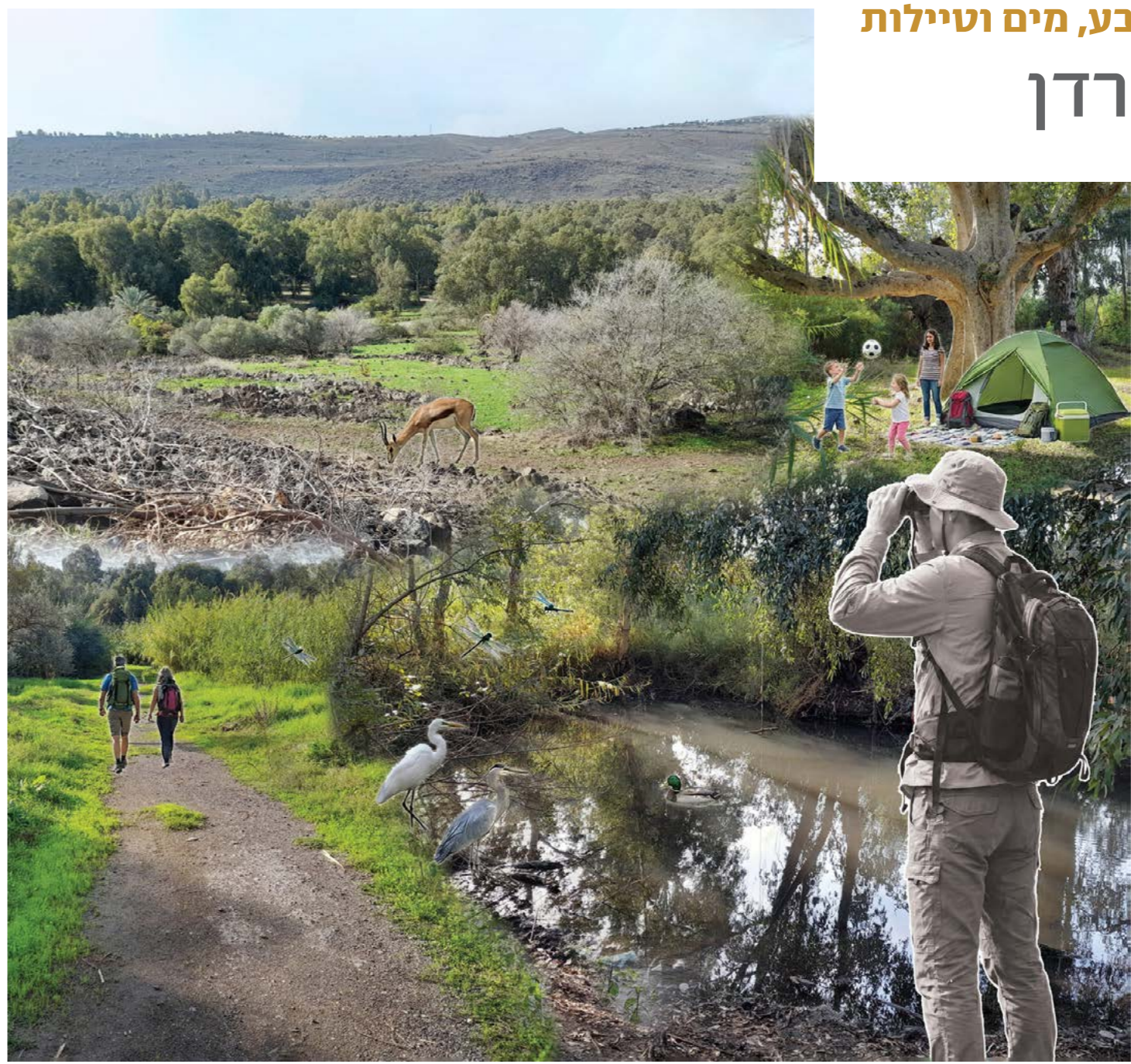
סה"כ
35 מלש"ח

מרחבי הגולן: טבע, מים וטיילות פארק הירדן

פארק הירדן, בנקודת המפגש שבין הגולן לכנרת, הוא מהחשובים שבנכסי הטבע והמים של ישראל. אולם, המרחב סובל כיום מפגיעה בתפקוד המערכת ההידרו-אקולוגית כתוצאה מהתפשטות מינים פולשים, לצד צורך דחוף בשדרוג התשתיות והתאמתן לעומסי הקהל. מלחמת "חרבות ברזל" הפכה את המשימה לדחופה מתמיד; הגולן, שספג פגיעה קשה בזיקה התיירותית שלו, זקוק לחידוש עוגני הטבע שלו כדי לאפשר לקהילות לשוב ולשגשג.

התוכנית מפיחה חיים חדשים בפארק הירדן דרך שיקום אקולוגי של ערוצי הנחל ושחזור טחנות הקמח העתיקות כמוקד "טיילות מים" רגישה. הסדרת מערך התנועה והפרדת כלי הרכב מהמטיילים מאפשרת חיבור פיזי רציף בין שכבות הפארק - מ"שביל הצליינים" היורד מאתר בית ציידה אל קו המים, ועד לתשתיות נופש פעיל וחוויות מים בטוחות. שדרוג זה, לצד פיתוח מתחמי לינה מודרניים, הופך את הפארק למרחב שהייה איכותי, נגיש ובטוח בלב הטבע.

השבת הפארק לתפקוד מלא כעוגן תיירותי מוביל מהווה מנוע צמיחה קריטי לעסקי התיירות, הלינה וההסעדה ביישובי הסביבה שנפגעו במהלך המלחמה. מעבר לערך הכלכלי, המרחב המשוקם מעניק לציבור הישראלי מקום של הפוגה ומרפא בלב הטבע, תוך הבטחת החיוניות של המערכת האקולוגית בירדן. השקעה זו מבססת את השטחים הפתוחים כתשתית קריטית לשיקום הגולן, ומבטיחה את המשכיותו של הפארק כנכס לאומי חי, נגיש ובטוח המחובר לעתיד האזור.



פעולות עיקריות

- **שיקום הידרו-אקולוגי ושימור המגוון הביולוגי:** טיפול במינים פולשים ושיקום גדות הנחל להבטחת זרימה בריאה ותפקוד אקולוגי מיטבי של ערוצי הירדן.
- **החייאת מורשת המים:** שחזור טחנות הקמח והקמת בריכות שכשוך בבוסתן, המשלבות למידה על עבר האזור עם חוויית מים מרעננת.
- **שדרוג חוויית הלינה בטבע:** הקמת מתחמי קמפינג וגלמפינג מודרניים המאפשרים שהייה איכותית ורצופה בלב הטבע המשוקם.
- **פיתוח מרחבי פנאי משפחתיים:** הקמת גני משחקים טבעיים ומוקדי פעילות מים בטוחים המייצרים רגעי הפוגה וחיבור למשפחות המבקרות בגולן.
- **הסדרת מעטפת בטיחות ונגישות:** הרחבת הכניסה והפרדה מוחלטת בין תנועת הרכב לשבילי ההליכה, להבטחת שהייה שלווה ובטוחה בכל רחבי הפארק.
- **עיבוי הריאה הירוקה של הגולן:** נטיעות נרחבות של צמחייה מקומית ושיפור חוויית הצל והשהייה, כחלק מהמהלך הכולל לשיקום נופי הצפון.

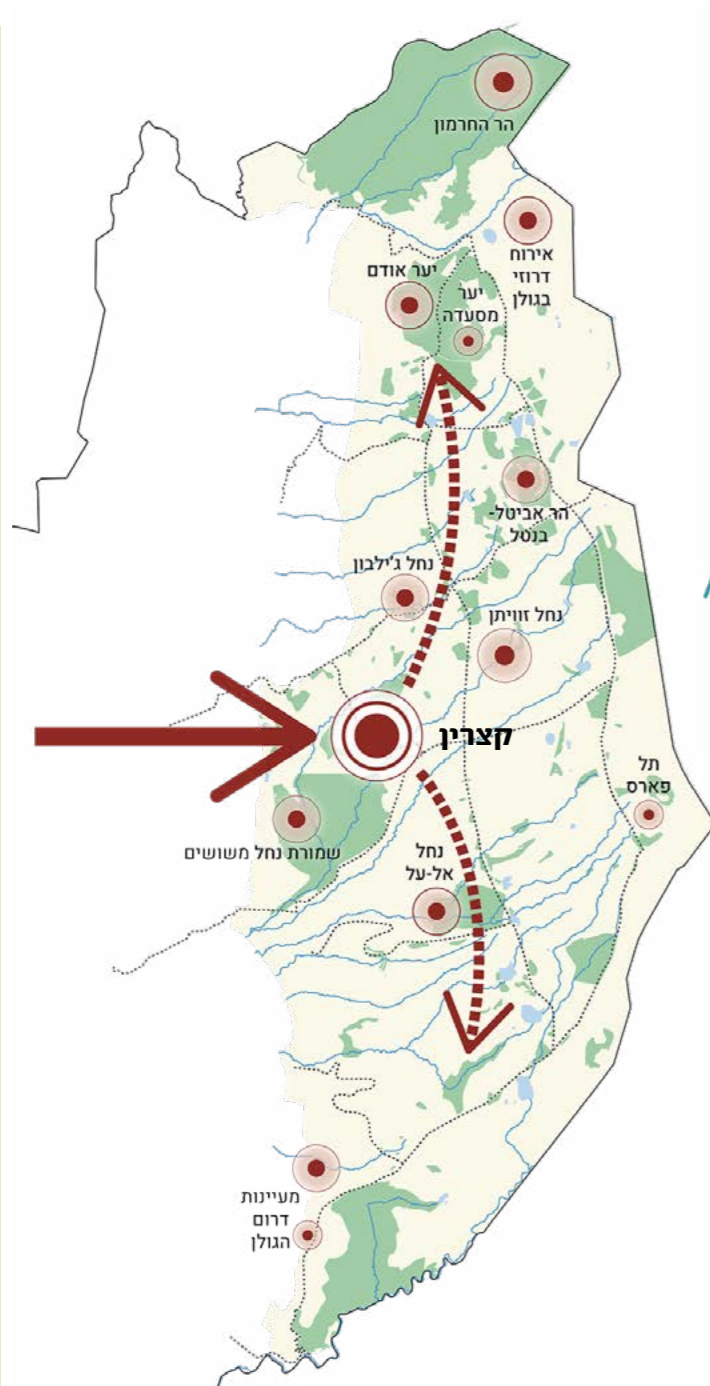
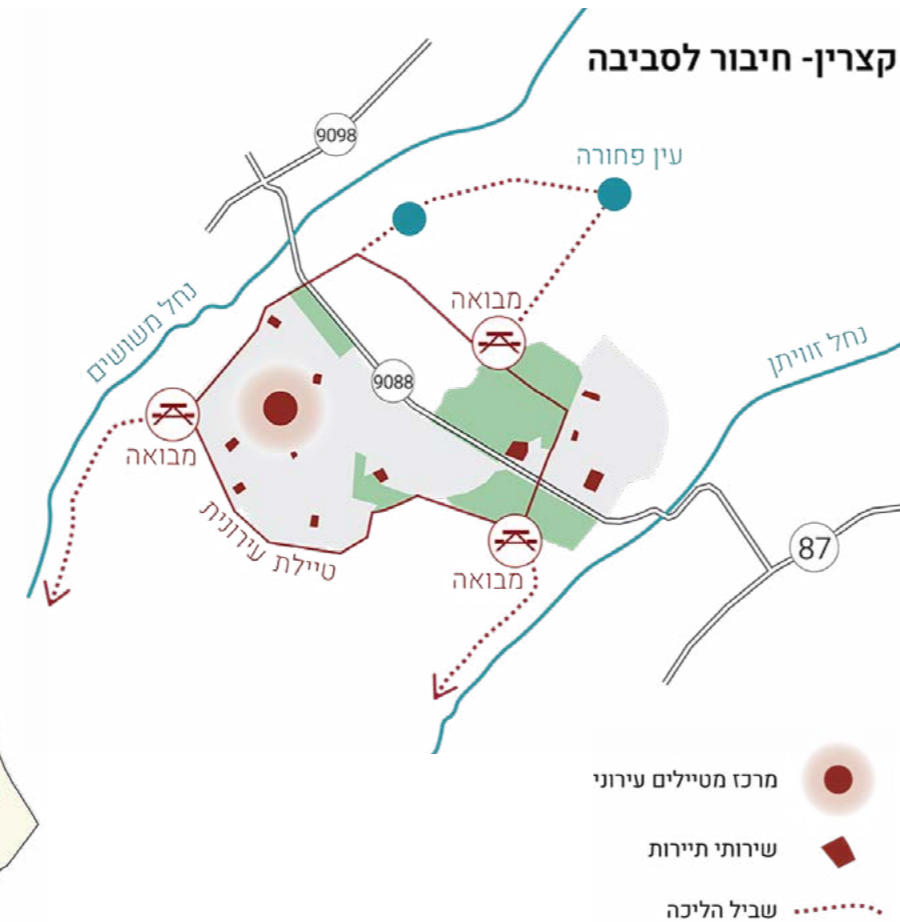
סה"כ
55 מלש"ח

קצרין: עיר הטיילות של הגולן

קצרין, העיר המרכזית והיחידה בגולן, נהנית ממיקום אסטרטגי מיוחד כעיר טיילות מרכזית: היא נטועה בלב הנוף הפתוח, וגבולותיה נשקפים לנחלים ולשמורות הטבע של האזור. במרחק הליכה או נסיעה קצרה מהעיר נמצאים אתרי טבע בולטים - קניוני בזלת, מפלים, מעיינות ותילי געש. אך למרות העושר הזה, העיר טרם מימשה את הפוטנציאל שלה כ"בירת הטיירות" של הגולן. כיום חסר החיבור הפיזי והתודעתי שיקשור בין רחובות העיר למסלולי הטיול שסביבה, והיכולת של קצרין לשמש בסיס יציאה ראשי למטיילים נותרה לא מנוצלת.

הפרויקט מציג חזון חדש לקצרין כ"שער הגולן": עיר המחברת אל הטבע העוטף אותה. המודל שואב השראה מערים בעולם השוכנות לצד שמורות טבע, ומבוסס על יצירת רצף טיילות נגיש ישירות מתוך העיר אל השטח. התוכנית כוללת הקמת "מרכז מטיילים עירוני" שימש עוגן לוגיסטי ואינפורמטיבי, פיתוח רשת שבילים ומבואות יציאה לטיולים משולי העיר, ושילוב מרחבי טבע ונקודות תצפית בתוך התכנון העירוני עצמו.

הפיכת קצרין לעיר טיילות היא מנוע צמיחה משמעותי לכלכלה המקומית. פיתוח תשתיות האירוח והנגשת המידע מעודד מטיילים ללון בעיר ולצרוך בה שירותים, במקום רק לחלוף על פניה. המהלך מחזק את הזיקה בין הקהילה המקומית לנוף סביבה, ומייצר מציאות שבה עיר וטבע מתפקדים כמערכת אחת המזינה זו את זו ותומכת בחוסן האזורי.



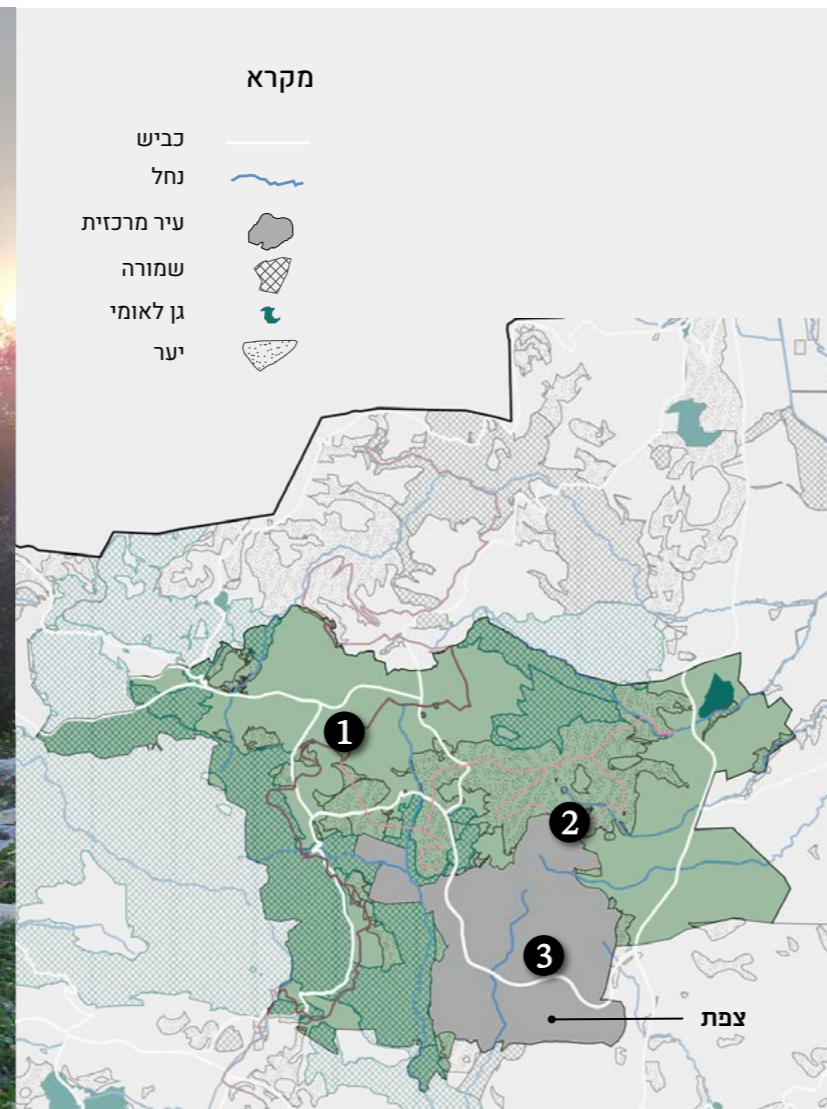
פעולות עיקריות

- **הקמת מרכז מטיילים עירוני** - בניית עוגן לוגיסטי ואינפורמטיבי שיספק מידע, ציוד, הדרכה ותיאום טיולים, וישמש נקודת הפתיחה לביקור בגולן.
- **יצירת רשת טיילות מחברת** - הסדרת שבילי הליכה, חניוני יום ומבואות המחברות את רחובות העיר ישירות אל שמורות הטבע והמעיינות הסובבים.
- **עיבוד נוף ומוקדי תצפית** - פיתוח "מרפסות נוף" מוצלות ורצועות ירוקות בשולי העיר, המכניסות את הטבע אל המרחב הבנוי ומאפשרות תצפית אל המרחב הפתוח.
- **פיתוח מתחמי אירוח** - קידום תשתיות למלונאות, חניוני לילה ואירוח כפרי בתוך העיר, כדי לעודד שהייה ממושכת של מטיילים.
- **רתימת הקהילה והעסקים** - שילוב העסקים המקומיים במערך השירותים למטייל וחיזוק הזיקה של התושבים למשאבי הטבע כנכס כלכלי וזהותי.

סה"כ
35 מלש"ח



צילום: Living Landscapes



לב ההר: מרום הגליל והמירון

ד

מרחב לב ההר, המשתרע בין צפת לפסגת המירון, הוא האזור הגבוה והמיוער של הגליל. זהו נוף הררי המאופיין בחורש טבעי ונטוע, נחלים, מעיינות וטרסות חקלאיות עתיקות. הטופוגרפיה הייחודית והגובה הרב יוצרים בתי גידול מגוונים ונקודות תצפית השולטות על מרחבי הצפון, מה שהופך את האזור למוקד משיכה מרכזי למטיילים ולחובבי מורשת.

ההון הטבעי והתרבותי של ההר הוא מנוע הצמיחה של הקהילות המקומיות. השילוב בין יערות, חקלאות הררית מסורתית ופסיפס אנושי מגוון מהווה כר פורה לפיתוח תיירות כפרית, יקבים ועסקים מקומיים. שיקום היערות והנחלים, לצד פיתוח תשתיות טיילות, הופך את השטח הפתוח למשאב כלכלי פעיל התומך בפרנסת התושבים ובאיכות חייהם.

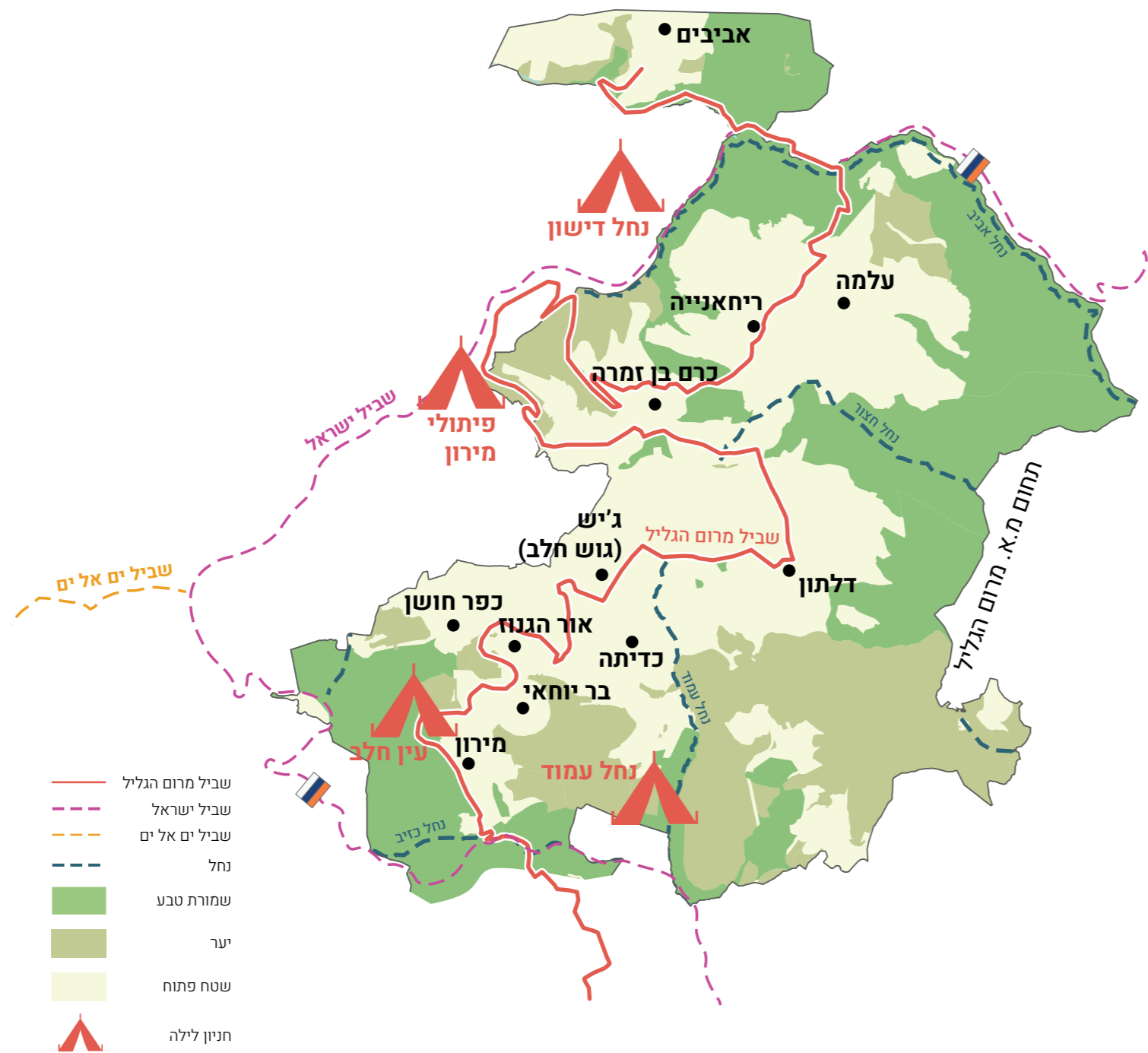
חיזוק לב הגליל הוא חיזוק העורף הצפוני. ההגנה על נכסי הטבע והמורשת במרום הגליל ושמירה על הרצף הפתוח מבטיחים את עתידו של האזור. פיתוח מושכל של המרחב מחזק את החוסן החברתי והכלכלי של הקהילות בהר, ומבסס את מעמדו של הגליל העליון כעוגן של יציבות וצמיחה.



- 1 שביל מרום הגליל 56
- 2 טיילות יער ביריה 58
- 3 צפת: מבט אל הגליל 60

פעולות עיקריות

- **גיבוש התוואי וסימון** - איתור וחיבור של שבילים קיימים ליצירת רצף הגיוני אחד, והצבתו על המפה באמצעות סימון שטח ברור, ללא פריצת דרכים חדשות.
- **מיתוג ושילוט** - יצירת שפה ויזואלית ייחודית לשביל, והצבת מערכת שילוט והכוונה המלווה את המטייל ומספרת את סיפור המקום.
- **פיתוח תוכן ועזרים** - בניית מעטפת חווייתית הכוללת מפות, אפליקציית ניווט ותוכן דיגיטלי שמנגיש את המורשת, הטבע והאנשים לאורך הדרך.
- **מקודת עניין ושהייה** - הסדרה נקודתית של מקומות מנוחה, תצפיות ופינות חמד קיימות לאורך התוואי, לשדרוג חוויית המטייל.
- **ריפוי ושיקום נופי** - טיפול במפגעים סביבתיים ושיקום צמחייה במקטעים שנפגעו, בדגש על החזרת המצב לקדמותו באזורים שניזוקו בלחימה.



- שביל מרום הגליל
- - - שביל ישראל
- - - שביל ים אל ים
- - - נחל
- שמורת טבע
- יער
- שטח פתוח
- ▲ חניון לילה

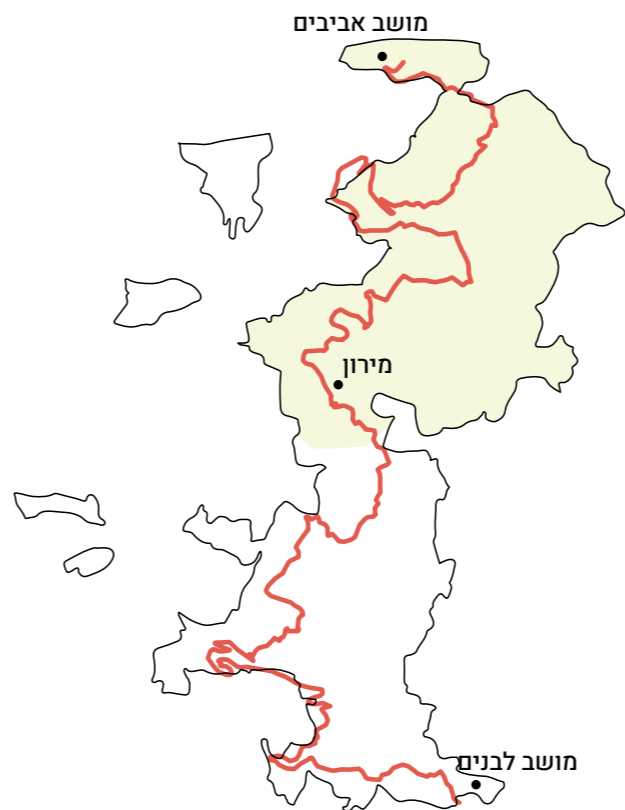
סה"כ
15 מלש"ח

לב ההר: מרום הגליל והמירון שביל מרום הגליל

מרום הגליל הוא חבל ארץ של ניגודים וחיבורים: פסגות הרים גבוהות, יערות עבותים, נחלים עמוקים ופסיפס אנושי נדיר של קהילות מגוונות. זהו מרחב הכולל את הר מירון, יער ביריה ורצף של יישובים חקלאיים וכפריים. למרות העושר הזה, האזור חסר כיום "חוט סיפורי מחבר" מרכזי שיחבר בין הנקודות השונות ויגיש את הסיפור המקומי המלא. המלחמה האחרונה הותירה צלקות בונף, בעיקר במקטעים הצפוניים, והדגישה את הצורך הדחוף לא רק בשיקום הפיזי, אלא ביצירת עוגן של תקווה וחוסן לקהילות האזור.

הפרויקט משיק יוזמה לפיתוח שביל אזורי-ארצי חדש באורך כ-75 ק"מ: "שביל מרום הגליל". בדומה לשביל ישראל או שביל הגולן, תוואי זה יהווה ציר תנועה וטיול ראשי הנפרש מאביבים בצפון ועד לבנים בדרום. השביל מתוכנן בגישה מודולרית וגמישה, המאפשרת מקטעי הליכה, רכיבה ונסיעה, ומחבר בין שמורות טבע, אתרי מורשת ויישובים. חלק מרכזי בתוכנית מוקדש לריפוי הנוף: שיקום אזורים שנפגעו, פינוי מפגעים והחזרת הצומח המקומי, תוך יצירת תשתיות אירוח ותוכן מתקדמות לאורך הדרך.

הקמת השביל היא בשורה של צמיחה וזהות ללב הגליל. דווקא בעת הזו, יצירת רצף פיזי ונרטיבי המחבר בין היישובים היא פעולה של ריפוי. השביל הופך למנוע צמיחה כלכלי שמזרים תנועה ערה אל העסקים הקטנים, היקבים ואתרי האירוח המקומיים, וממתג את האזור כולו כיעד תיירותי מוביל של תרבות וטבע. זהו מהלך שמחזק את הגאווה המקומית, מעמיק את השורשים ומזמין את הציבור הישראלי לגלות מחדש, דרך הרגליים והלב, את היופי והכוח של ההר.

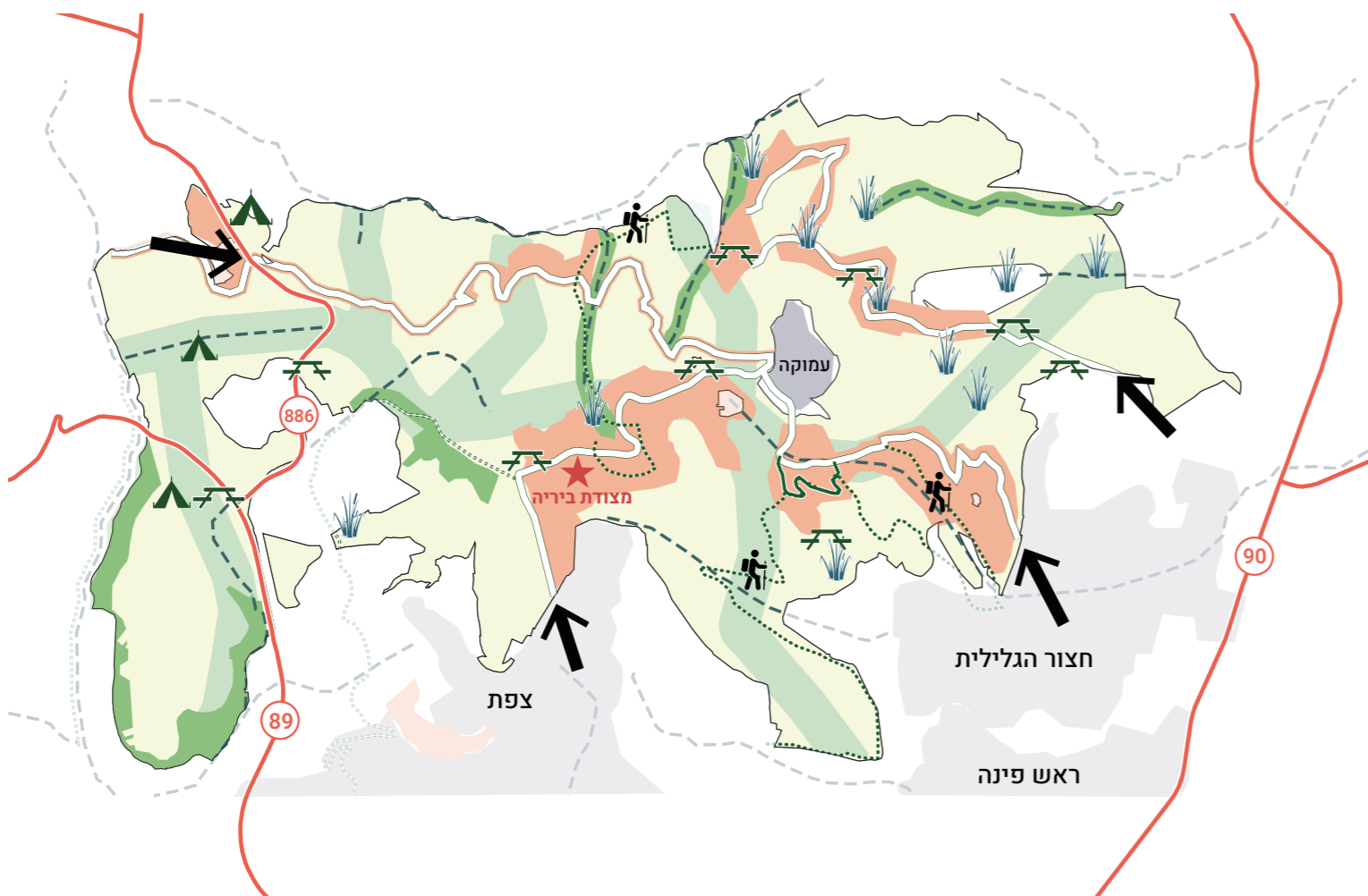


לב ההר: מרום הגליל והמירוץ טיילות יער ביריה

יער ביריה, השני בגודלו בישראל, משתרע בלב הגליל בין פסגות הרריות, מעיינות חבוים וטרסות עתיקות. שביליו הוצים כרמי זיתים ואלונים, ועוטפים את קהילות צפת, חצור הגלילית ומירון. היער נושא עמו סיפור כפול: מצד אחד, עומק היסטורי עם אתרים כמצודת ביריה ובית הכנסת העתיק בנבוריה; ומצד שני, סיפור של התחדשות וצמיחה מתוך צלקות המלחמות והשריפות. עם זאת, לצד יופיו, היער אינו נגיש דיו. שבילים חסומים ותשתיות מיושנות יצרו נתק בין מוקדי הטבע והנוף, ומגבילים את יכולתם של התושבים והמבקרים ליהנות ממנו באמת.

הפרויקט מוביל מהלך כולל לארגון מחדש ושדרוג של מערך הטיילות ביער, בהתבסס על תוכנית האב של קק"ל. המטרה היא הפיכת היער לרשת מחוברת של טבע ומורשת. הלב של התוכנית הוא יצירת חוויית הליכה ורכיבה רציפה, המובילה את המבקר בטחנה אל עומק היער ומחברת בין הפסגות, המעיינות (כגון עין נבוריה ועין גבר) ואתרי המורשת. לאורך התוואי יפותחו נקודות תצפית, אזורי שהייה מוצלים והכוונה מתקדמת, תוך שילוב תוכן על החקלאות ההררית והסיפור המקומי. הפעולה נעשית ברגישות אקולוגית, תוך שמירה על בתי הגידול.

בהשלמת הפרויקט, יער ביריה הופך למרחב משמעותי של טיילות בגליל העליון. הוא משמש מרחב נגיש ויום-יומי לקהילות השכנות, ומוקד תירות איכותי המושך מבקרים לשהייה ארוכה. חיבור השבילים מחזק את העסקים המקומיים, מעודד אירוח כפרי ומייצר סביבת בילוי בר-קיימא, המושתתת על טבע מתפקד, מורשת עשירה וקהילה שחיה את ההר. כך הופך היער ממרחב של נקודות מבודדות למרחב חי ומזמין, שבו נוף, תרבות ואדם משתלבים יחד.



	ציר אקולוגי לשימור		כביש
	מכלול נופש וטיילות		דרך קהל לרכב פרטי
	חניון לילה/יום		שביל הולכי רגל
	בית גידול לח		נחל
			מכלול ערכי טבע ובתי גידול ייחודיים

פעולות עיקריות

- **יצירת רשת הטיילות ביער** - שדרוג והנגשה של שבילי הליכה ודרכים לרכב, יצירת חיבורים חדשים בין אתרים והבטחת תנועה בטוחה ורציפה ביער.
- **פיתוח מוקדי ביקור** - הקמת מתחמי שהייה ונקודות תצפית באתרים נבחרים (כגון עין גבר, הר בר יוחאי, מצפה עין אבטליון) לשדרוג חוויית המטייל.
- **שיקום נופי ואקולוגי** - טיפול בממשקים רגישים, שיקום טרסות וצמחייה, והמשך שיקום נזקי המלחמה והשריפות.
- **שילוט, תוכן ומיתוג** - הצבת מערכת הכוונה אחידה ושילוב עזרים דיגיטליים המספרים את סיפור המורשת, החקלאות והטבע ביער.
- **חיבור לקהילה ולחינוך** - יצירת שיתופי פעולה עם מוסדות חינוך ויזמים מקומיים, והפיכת היער למוקד של פעילות קהילתית ולימודית.

סה"כ
20 מלש"ח

לב ההר: מרום הגליל והמירון צפת: מבט אל הגליל

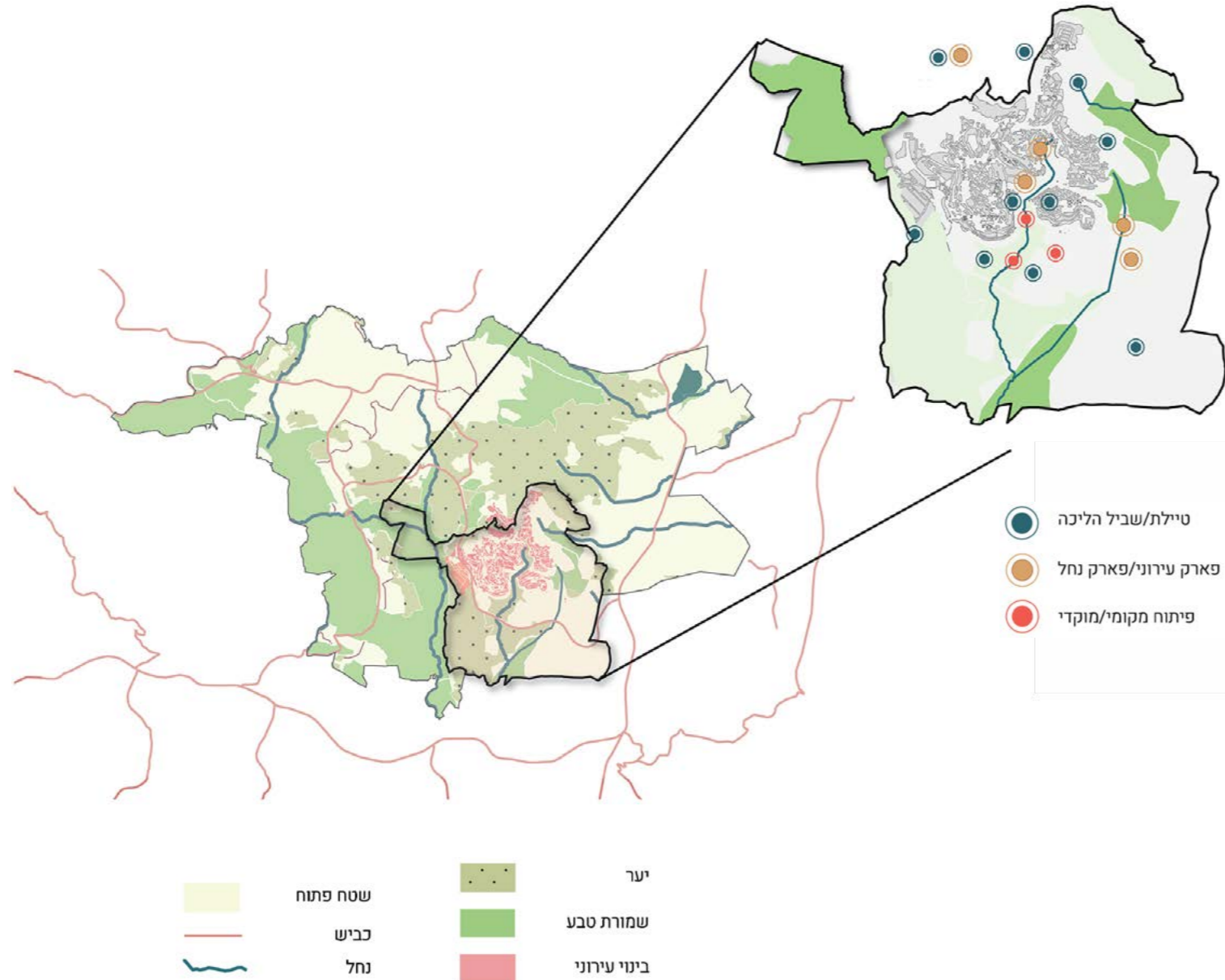
צפת, בירת הגליל העליון, שוכנת במיקום יוצא דופן בלב ההר. העיר מוקפת מכל עבריה באתרי טבע מרכזיים: יער ביריה, שמורת נחל עמוד, הר מירון ומרחבים פתוחים. אולם, למרות הקרבה הפיזית, החיבור בין העיר לסביבתה אינו ממומש במלואו. היעדר תשתיות הלמות, ניתוק בין השטח הבנוי לשטחים הפתוחים ומצבם של הנחלים העירוניים, מקשים על המבקרים ועל התושבים ליהנות מהפוטנציאל של צפת כבסיס יציאה לטיולים באזור.

הפרויקט מוביל מהלך למיתוג צפת כ"עיר עוגן" לטיילות הגלילית. התוכנית כוללת הקמת "מרכז טיילות אזורי" שיספק מידע והכוונה לטיילים. במקביל, יחזק הקשר בין העיר לנוף באמצעות פיתוח רשת שבילים להליכה ורכיבה המחברים את השכונות אל היער והנחלים, והקמת "מרפסות תצפית" מוצלות בשולי העיר. מהלך משלים של שיקום טבע עירוני יטפל בערוצי הטבע העוברים בתוך העיר, ישקם את הצמחייה ויהפוך אותם לשטחים ירוקים ונגישים.

חיבור צפת אל הטבע הוא מנוע לצמיחה כלכלית ולגאווה מקומית. הפיכת העיר לנקודת מוצא נוחה לטיולים מושכת קהל חדש, מאריכה את זמן השהייה בעיר ומחזקת את העסקים המקומיים. עבור התושבים, הפרויקט משפר את איכות החיים בעיר המחוברת לסביבתה, ומחזק את מעמדה של צפת לא רק כעיר של רוח ומורשת, אלא גם כמקוד טבע מרכזי בצפון.



הדמייה: מור נבון גוליק



פעולות עיקריות

- **הקמת מרכז טיילות אזורי** - מבנה שירות ומידע שישימש כשער כניסה למטיילים, ויספק הכוונה למסלולי הגליל העליון.
- **מרפסות תצפית ונוף** - פיתוח נקודות תצפית מוצלות ומוגשות בשולי העיר, המאפשרות חיבור ויזואלי ופיזי אל המרחבים הפתוחים.
- **שבילים מחברים** - סלילת שבילי הליכה ורכיבה המקשרים בין המרחב העירוני לבין יער ביריה, נחל עמוד ושבילי הטויל האזוריים.
- **שיקום טבע עירוני** - הסדרה וטיפוח של נחלים ואפיקים בתוך העיר, חיזוק הצמחייה הטבעית ויצירת מסדרונות אקולוגיים בתוך השטח הבנוי.
- **חינוך וקהילה** - הטמעת תוכניות חינוך סביבתי ושילוב הקהילה בפיתוח ותחזוקת מוקדי הטבע.

סה"כ
35 מלש"ח

ניהול, תכנון וכתובה:

החברה להגנת הטבע:

דרור בוימל, אסף זנזורי, ד"ר דרור דנבום, אלי חביב, ד"ר עידן ברנע

:Living Landscapes

אדר' יעל המרמן סולר, מרים בן שלום, אדר' נוף נמרוד רימר

hms.yael@gmail.com

miriam.b.shalom@gmail.com

landscape.nr@gmail.com

עיצוב גרפי:

סטודיו בילט

תודתנו נתונה לקרן יד הנדיב ולקרן גלייזר

אשר בתמיכתן ניתן היה לבצע עבודה חשובה זו

דצמבר 2025

מדיניות תכנון, החברה להגנת הטבע

asafz@spni.org.il • 052-857-9247

תנופה לצפון

השטחים הפתוחים

— פרויקטי דגל אזוריים —



THE DIANE & GUILFORD
GLAZER
FOUNDATION



Yad Hanadiv ياد هَنَدِيف

החברה
להגנת הטבע ע"ר