

26.1.2023

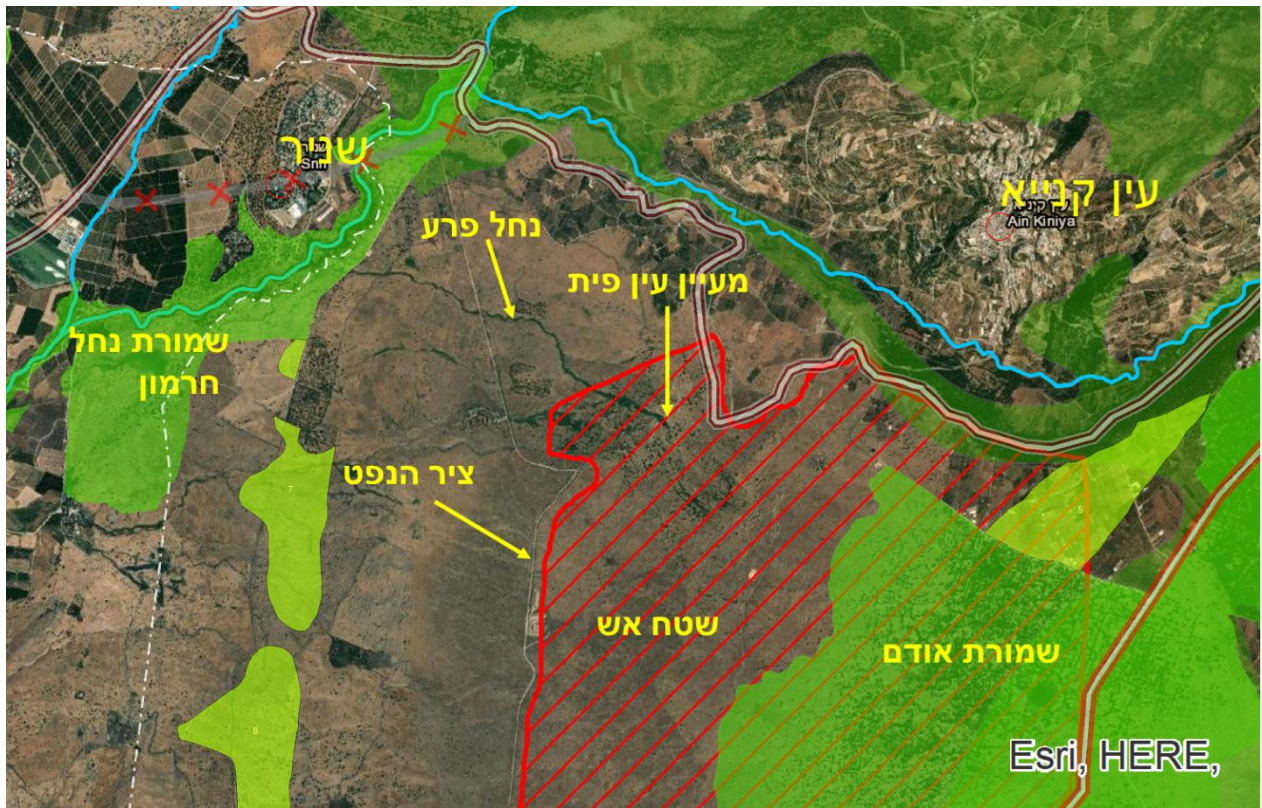
לשביית עין – פית והמרחב הסובב

נייר עמדה

רקע

מעיין עין – פית נמצא בצפון הגולן, בראש נחל פרע, ברום של כ – 700 מטר. נחל פרע הינו יובל של הבניאס (נחל חרמון). זהו נחל אכזב הזורם בחורף, אך עם זאת המעיין זורם כל השנה ולאורך הנחל ישנם מקומות לחים והערוץ מאופיין בצומח ירוק כל השנה. בנחל נמצא מפל (אך הוא בלתי נגיש, עקב הצמחייה). ממזרח לעין – פית נמצאת שמורת הטבע אודם, ובמערב נישפך הנחל אל הבניאס שאף הוא שמורת טבע. שטח המעיין נמצא בתוך שטח אש כמוצג במפה. באזור המעיין וסביבתו נמצאים מבנים הרוסים למחצה (שרידי הכפר הסורי) טרסות רבות וגבוהות ועצים טבעיים מפותחים. עין – פית הינו מקור מים יפיפה הנובע כל השנה ומושך אליו מטיילים רבים. זהו אתר מיוחד אשר משרת ציבור מטיילים גדול מקריית שמונה, כפרי הדרוזים, הקיבוצים, המושבים ואף מכל ישראל.

עין – פית, נחל פרע, שמורות הטבע אודם ונחל חרמון (בניאס), על רקע שטח האש

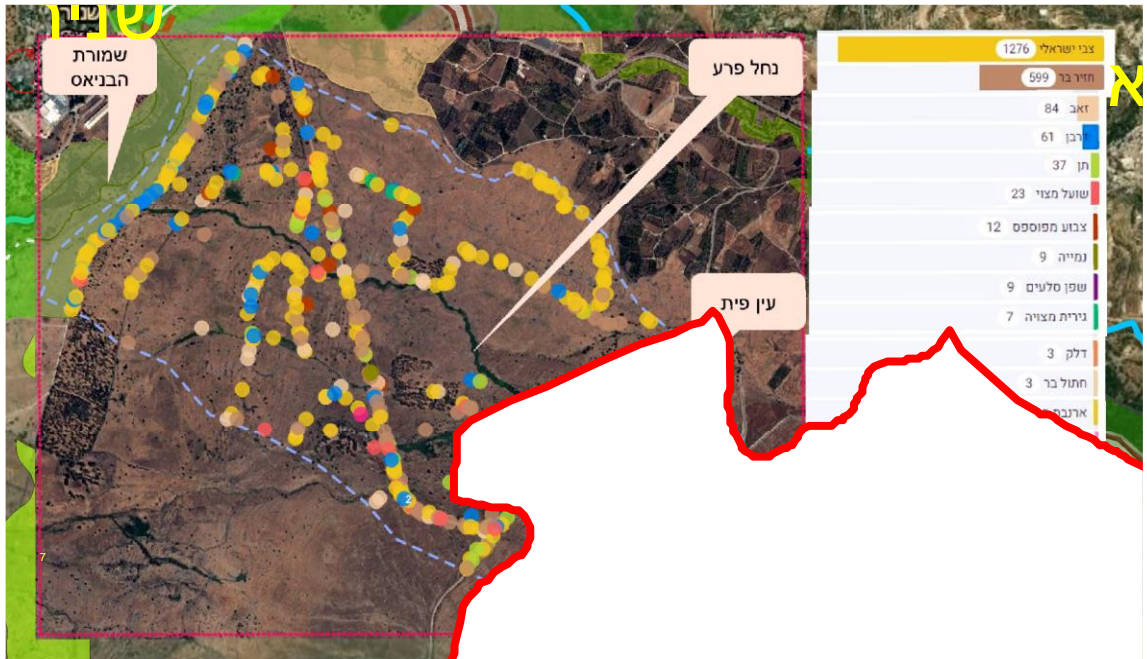


לשביית עין – פית

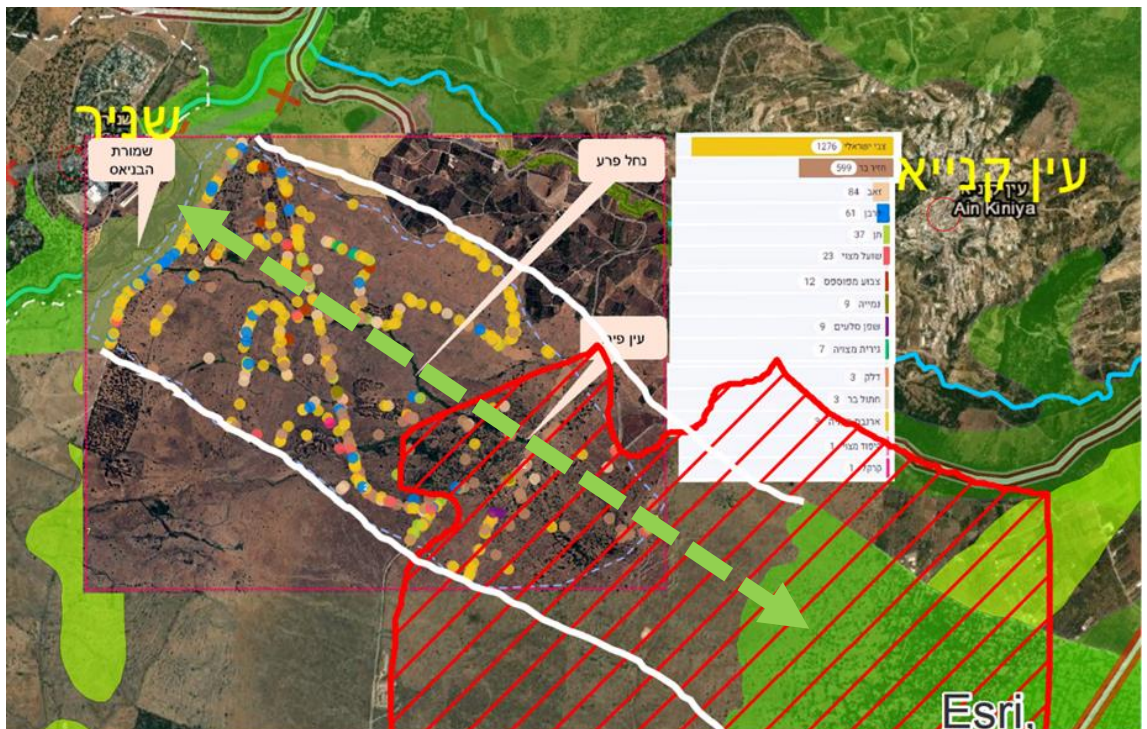
צהל מתכנן להקים לשבייה שמיקומה באזור המעיין וסביבתו. הלשבייה תכלול עשרות רבות של מבנים, צירי רכב כבד, משטחי התארגנות לחיילים, חנייה וכל המשתמע מן הצרכים של מסגרות צבאיות גדולות הנדרשות להתאמן בשטח באופן רצוף. ע"פ צהל, האימונים מתוכננים להתקיים ביום ובלילה ללא ירי.

ערכיות אקולוגית ורגישות סביבתית

אזור המעיין, הנחל והמרחב סביבתם שוכנים באזור עשיר וערכי בצומח ובעלי חיים: יונקים, עופות, זוחלים ועוד...נחל פרע עצמו הוא יובל של נחל הבניאס, ומסיבה שאיננה ברורה הוא לא הוכרז כחלק משמורת הטבע "בניאס". המעיין מהווה נקודת שתייה חשובה ובודדת לבעלי חיים בעונות היבשות, יצירת הפרעה קבועה ביום ובלילה במקום זה תפגע באופן קשה בבעלי החיים הנסמכים על נקודת שתיה זו.
 תצפיות יונקים על רקע שטח האש (מקור: רט"ג)



מרחב נחל פרע כמסדרון אקולוגי בין שמורות טבע "אודם" ו- "בניאס"



סיכום

1. החברה להגנת הטבע סבורה שעקב הערכיות האקולוגית הגבוהה של השטח, רגישות מעיין עין – פית, נחל פרע והמרחב הסובב, והערך הציבורי של המקום מבחינת מטיילים אין להשית עליו שטח אימונים אינטנסיבי הכולל בינוי נרחב, תנועת רכב קרבי כבד וכוחות צבא גדולים על כל המשמעויות הנובעות מכך. בנוסף, ישנו חשש רב שבעתיד תורחב הפעילות באופנים שקשה לצפות כיום, דבר שיכביד עוד יותר על שטח הרגיש ממילא, עד לכדי מצב שלא יוכל לתפקד כראוי מבחינה אקולוגית.
2. לא ברור מדוע הוחל שטח האש על שטח המעיין הרגיש, לשטח האש ישנה "מובלעת" החורגת מההיקף ה – "טבעי" על מנת לכלול את המעיין. מבחינת התכנון והתפקוד האקולוגי נכון היה להסתפק בהכללת מרחב זעורה בשטח האש, ללא שטח מעיין עין - פית.
3. הייעוד הראוי למעיין עין – פית ונחל פרע הינו שמורת טבע (המשך שמורת הבניאס), כולל הסדרת מבקרים במעיין משתי סיבות: הגנה על החי והצומח הרבים, מסדרון אקולוגי בין שמורת אודם לשמורת הבניאס.

עמדת החברה להגנת הטבע

- א. היות שלתכניות ולפעילות יש השלכות הדדיות וכן השפעות על מרחב גדול, וכיוון שלשטח יש "כושר נשיאה" אקולוגי מוגבל מבחינת כמות, הקיף וסוג הפעילות אשר ניתן לקיים בו, ראשית לכל דיון בעין – פית ותכניות נוספות במרחב, יש לקיים פגישה בין ככל הגורמים ובהם צהל, מוא"ז גולן וגליל עליון, רט"ג, חלה"ט, רשות העתיקות ועוד... בפגישה יציג צהל את התכניות והמשמעויות לגבי המרחב הנדון (זעורה, עין – פית והסובב).
- ב. יש להתייחס למרחב שבין שמורת "אודם" לבין שמורת "הבניאס" כאל מסדרון אקולוגי, ולהפחית בו את הפעילות ככל הניתן.
- ג. לאור הערכיות האקולוגית יש לקדם את שטח מעיין עין – פית ומערבה לאורך נחל פרע כהרחבה לשמורת הבניאס, כולל הסדרת כניסת מטיילים (יש לבחון ע"פ נתונים מה רוחב השמורה סביב הנחל).
- ד. כל עוד אין לנו תמונה ברורה לגבי כלל התכניות והפעילויות במרחב המדובר והמשמעויות הנובעות מהן, החברה להגנת הטבע מתנגדת ללשבייה בעין – פית, ולכתניות נוספות במידה וישנן.

בברכה,



לירון שפירא
רכז מחוז צפון
החברה להגנת הטבע