

ראיתי גחלילית

סיכום עונת אביב-קיץ 2020, סקר גחליליות, מדע אזרחי ספטמבר 2020

באפריל 2020 התפרסם סקר גחליליות בישראל בשיתוף פעולה בין אוניברסיטת תל אביב והחברה להגנת הטבע. מטרת הסקר היא מיפוי התפוצה והעונתיות של הגחליליות בארץ, במטרה ללמוד על מצב המשפחה בישראל ועל הגורמים הפוגעים בה, וכדי לאפשר הגנה על חיפושיות מיוחדות אלה. במסגרת הסקר, הציבור התבקש לדווח על תצפיות בגחליליות החל מינואר 2020. בנוסף לדיווח על מיקום ומועד התצפית, התבקשו המדווחים לציין מהו סוג השטח בו נראו הפרטים, אם הפרטים מאירים ואם היה מקור אור בסביבה בעת התצפית. נכון לתחילת ספטמבר 2020, התקבל מספר מרשים של 1,330 דיווחים על 6,791 גחליליות.

תפוצת הגחליליות בארץ



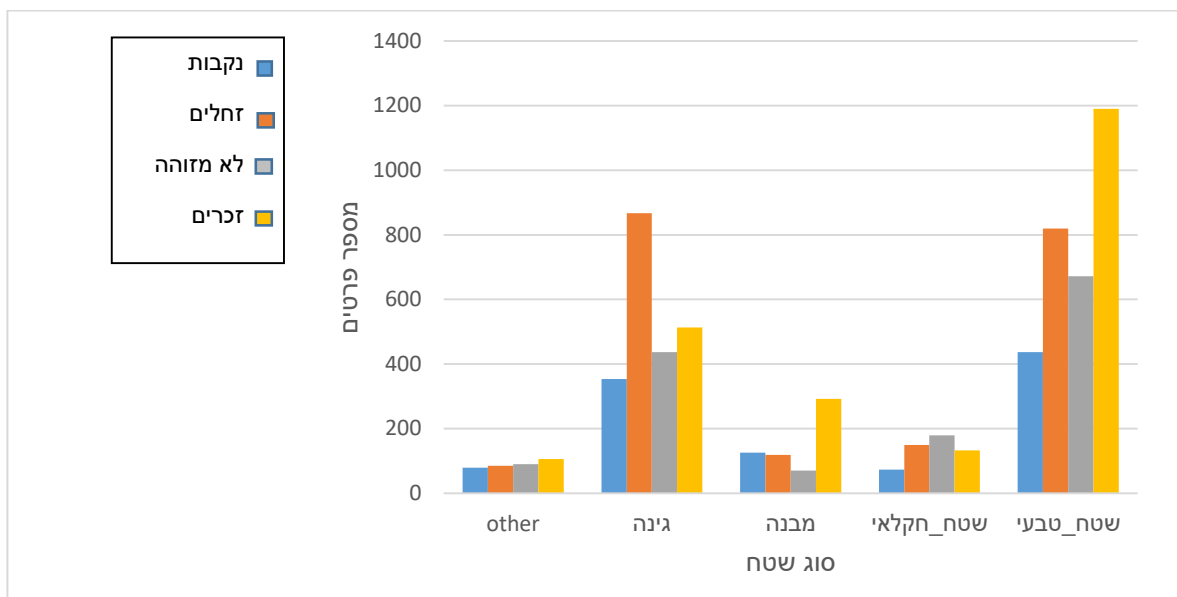
פריסת התצפיות הייתה רחבה, מהחרמון ועד באר שבע, בכל אזורי האקלים הים תיכוני בישראל (איור 1). תצפיות אלו מתאימות לידוע לנו על גחליליות שזחליהן ניזונים מחלזונות וחובבים בתי גידול לחים. בדומה לסקר המקדים שנערך בשנה שעברה (2019), מספרים גדולים במיוחד של פרטים נצפו בכרמל ובהרי ירושלים. למרות שאזור רמת הגולן סובל מהפרעות אנושיות מעטות יחסית וכולל מקווי מים רבים, התקבלו ממנו מעט דיווחים. ייתכן שהדבר נובע מצפיפות נמוכה של אוכלוסייה מדווחת באזור זה, או מתנאים א-ביוטיים לא מתאימים. דיגומי שדה שנערכו בבתי גידול לחים בגולן תומכים בסברה השניה, מכיוון שבדיגומים אלו לא נמצאו כלל גחליליות, אך יש צורך במחקר נוסף על מנת לברר שאלה זו. יש לציין שהפרסום נעשה בעברית בלבד ולא הגיע לרוב האוכלוסייה המתגוררת בגדה המערבית, ולכן מאזור זה התקבלו מעט דיווחים.

איור 1: מפת הדיווחים על גחליליות בחודשים מרץ-אוגוסט 2020 באתר החברה להגנת הטבע (1,300 תצפיות).



בתי גידול

רוב הפרטים נמצאו בשטחים שהוגדרו על ידי המדווחים כשטח טבעי, אולם מספר גדול של פרטים נראו גם בגינות. מידע זה מצביע על כך שגינות מסוימות מהוות בית גידול מתאים לגחליליות, ובעיקר לזחלים שנצפו אף יותר בגינות מאשר בשטחים טבעיים. סביר להניח שקיימת הטייה בממצא זה, כיוון שמעט אנשים נמצאים בשטחים טבעיים בשעות החשיכה. בנוסף, לזחלים נוכחות פחות בולטת בשטח ולכן טבעי שעיקר ההבחנה בהם תהיה בגינות, בעת עבודה בגינה למשל. פרטים דווחו גם משטחים חקלאיים, ולמרות שלא נעשתה הפרדה לסוג הגידולים בהם הם נצפו, ניתן להגיד שקיימים שטחי חקלאות שמתאימים להם יותר. יידרש מחקר המשך מורכב על מנת לקבוע באלו גידולים נמצאות גחליליות ואם חומרי הדברה מסויימים מזיקים להן במיוחד.



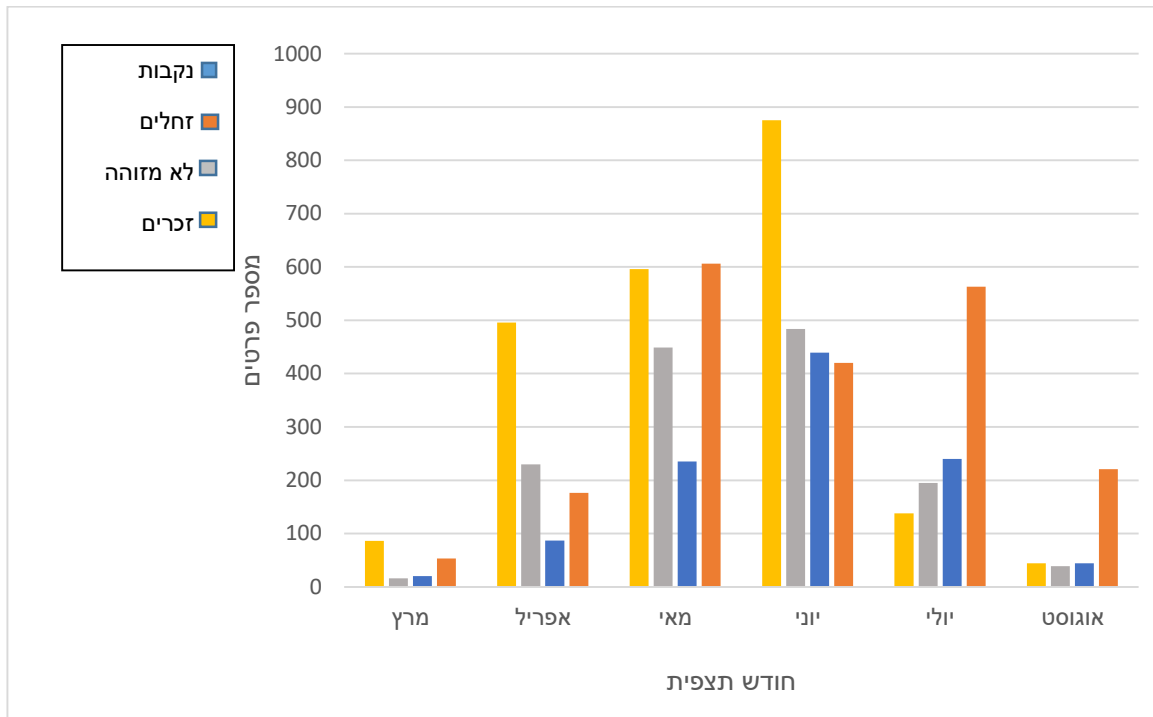
איור 2: אופי השטח בו נצפו גחליליות, על פי דיווחים במרץ-אוגוסט 2020 באתר החברה להגנת הטבע (6,791 גחליליות בסך הכל).

עונתיות

בבדיקת התפלגות התצפיות לאורך חודשי הדיווחים (איור 3), נראה שבעוד שעד יוני דווח בעיקר על זכרים, בהמשך הקיץ נצפו בעיקר זחלים. מניתוח הדיווחים ומסקרי שדה שנערכו במהלך הקיץ נמצא כי בתחילת העונה נפוצות גחליליות מהסוג *Lampyroidea* שבו הזכרים והנקבות מאירים. לעומת זאת, לאחר יוני נפוצות גחליליות מתת-המשפחה *Lampyrinae*, שעל פי תצפיות בשטח, זכריהם אינם מאירים. דיווחים רבים התקבלו ביוני, אך יתכן ששיא הדיווחים בעונה זו נובע מהפרסום הנרחב בתקשורת באותה נקודת זמן (ב-6 ביוני התפרסמה כתבה בחדשות שישי שיצרה חשיפה נרחבת). מפתיע לראות שלקראת סוף העונה (אוגוסט) נצפה מספר רב של יחסית של זחלים. זחלי גחליליות חיים מספר חודשים עד שלוש שנים, ולמרות שלא ידוע מה משך ההתפתחות של זחלי המינים החיים בישראל, ניתן לשער שהזחלים שנצפו בסוף העונה יהפכו לבוגרים רק בעונה הבאה. באזור הים



תיכוני בספרד, זחלים של מיני הסוג *Nyctophila* מתפתחים במשך כשנה, ונצפים בכל העונות. בישראל קיימים שני מינים מסוג זה ויתכן שהפנולוגיה שלהם דומה.



איור 3: התפלגות הדיווחים בתצפיות בגחליליות לפי חודשים: מרץ- אוגוסט 2020, כפי שדווחו באתר החברה להגנת הטבע (6,791 גחליליות בסך הכל).

סיכום

בזכות הדיווחים הרבים למדנו על תפוצת הגחליליות הרחבה בארץ, על כך שגינות מהוות בית גידול מתאים לזחלים רבים, וכן שמינים שונים של גחליליות בישראל פעילים בתקופות שונות. נשמח להמשיך לקבל דיווחים גם במהלך החורף על מנת ללמוד אם הזחלים אכן פעילים במשך כל השנה, באיזו עונה מתחילים להופיע בוגרים, ואם העדר דיווחים מאתרים מסויימים השנה נובע מהטיה בדיווחים או מכך שגחליליות אכן אינן נמצאות באתרים אלה. לפני הקיץ הבא יבוצע ניתוח נרחב יותר של התוצאות שיבחן מהם הגורמים המשפיעים על שכיחות גחליליות בארץ.

מוזמנים להמשיך לדווח על גחליליות באתר <https://www.teva.org.il/gaclilit>

להשתתף בפרויקטים נוספים של מדע אזרחי – דיווחים על נמלת האש הקטנה, עטלפים ביום, קיפודים, צבאים, חיות בר דרוסות ועוד.

כל הפרטים כאן: <https://www.teva.org.il/mada>

